



MENSILE DI CONFESERCENTI DEL TRENTINO

# TURISMO & COMMERCIO SERVIZI



**Superbonus  
e incentivi  
per la ripartenza**

# 60 PERCORSI DI FORMAZIONE PER UN TERRITORIO BELLO FUORI...

## QUALIFICATO DENTRO.

Con Ebt per crescere professionalmente nel settore del turismo.



**ENTE BILATERALE  
TURISMO DEL TRENTINO**

### TRENTO

- Copy & SEO turistico
- Instagram, linkedin e l'advertising: fatti trovare dai clienti giusti!
- La fotografia per i social
- Storytelling: raccontarsi sui social
- Imprese in famiglia: il valore del passaggio generazionale
- Mondo digitale e strategie di comunicazione per accrescere il business
- Utilizzo strategico dei social media
- Housekeeping
- Il vino e gli spumanti: tecniche di assaggio, servizio ed abbinamento
- Il massaggio olistico base
- Il massaggio olistico avanzato
- Revenue management
- Revenue management per imparare la gestione dei ricavi
- La psicologia del cliente
- Strategie di interior design per riqualificare l'albergo
- Controllo di gestione: misurare e valutare le performance dell'hotel
- L'unione fa la forza: reti club di prodotto
- Aperitivo time!
- Cucinare senza glutine
- Tour enogastronomico
- Caffetteria, latte art e coffee drink
- La figura dell'animatore: tra accoglienza e divertimento

### ROVERETO

- Motivare il personale stagionale e a tempo determinato
- Visual social marketing: Instagram e Pinterest per il settore turistico
- Brand reputation e gestione delle recensioni online
- Patisserie Finger Food

- Approccio psicosomatico alla postura per wellness e spa (corso base)
- Approccio psicosomatico alla postura per wellness e spa (avanzato)

### ARCO

- Tedesco per operatori del turismo internazionale

### BESENELLO

- Servizio e gestione sala

### CALLIANO

- La pizza napoletana
- Avvicinamento al vino e alla birra

### CAVALESE

- Val di Fiemme e Fassa: territorio e tradizione nei paesaggi e nei prodotti

### CLES

- L'Anaunia: la strada dei sapori tra storia e natura
- Golosi primi e secondi piatti della tradizione

### COMANO TERME

- Caffetteria, latte art e coffee drink
- Pasta fresca e ripiena
- Tecniche di impiattamento

### FAI DELLA PAGANELLA

- Abbinamento cibo/vino - aperitivi cocktail e servizio sala e bar
- Dolci monoporzioni e piccola pasticceria salata
- Secondi piatti e dessert

### LEVICO TERME

- Autunno Vegano

### MEZZANA

- Food cost
- Winter Breakfast

### PERGINE VALSUGANA

- Caffetteria, latte art e coffee drink

### PINZOLO

- Accoglienza al top
- Open bar: percorso completo per diventare barman

### POZZA DI FASSA

- Accoglienza al top
- Executive housekeeper
- Open bar: percorso completo per diventare barman

### RIVA DEL GARDA

- Il Garda: clima mite, paesaggi e prodotti
- Instagram, LinkedIn e l'Advertising: fatti trovare dai clienti giusti!
- Mise en place a tema
- Green ideas: sviluppare servizi per una vacanza a impatto zero
- Green marketing: comunicare il turismo sostenibile

### SORAGA

- Instagram, linkedin e l'advertising: fatti trovare dai clienti giusti!
- Il pane e la pasta
- La cottura a bassa temperatura delle carni

### VERMIGLIO

- Pane e abbinamenti
- Pasta, riso, zuppe, minestre e vellutate

Ad ogni corso sarà garantito il massimo rispetto e osservanza delle disposizioni di prevenzione Covid secondo le normative attualmente vigenti.

I corsi sono **GRATUITI** e rivolti a chi opera in qualità di dipendente, collaboratore familiare, titolare o socio di aziende del settore turistico della provincia di Trento la cui azienda risulti in regola con i versamenti al nostro ente.

Per maggiori informazioni ritira questo libretto da: sede Ebt, sindacati, associazioni datoriali, centri per l'impiego oppure visita il nostro sito: [www.ebt-trentino.it](http://www.ebt-trentino.it)

**SE LAVORI NEL TURISMO AL CENTRO DELLE NOSTRE ATTENZIONI CI SEI TU**

Corso Buonarroti, 55 - 38122 Trento - Tel. 0461 824585 - Fax 0461/825708 - Email: [info@ebt-trentino.it](mailto:info@ebt-trentino.it)





## editoriale

**Renato Villotti** Presidente Confesercenti del Trentino

Recovery fund e recovery plan sono due opportunità che non possiamo permetterci di perdere. L'Europa si è finalmente mossa mettendoci a disposizione ingenti somme che sarà nostro compito capitalizzare per la ripresa economica e per il rilancio delle imprese. Dobbiamo riprogettare l'Italia, innescare rigenerazione e modernizzazione.

Da dove partiamo? Alla fine dell'anno ci ritroveremo con 86 miliardi di euro di consumi svaniti. Per recuperare e tenere il passo dovremo procedere con un ammodernamento digitale, burocratico e una correzione del sistema credito. Ecco, una riforma del fisco sarebbe un risultato storico, possibile con le opportunità offerte dal recovery fund.

Per farlo servono, però, pianificazione e impegno. Il recovery plan dà all'Italia l'opportunità di pianificare i progetti. Se non arriveremo a realizzare gli impegni che ci prenderemo davanti a tutti i Paesi europei perderemo anche la possibilità di avere i finanziamenti.

Insomma dovremo passare dalle parole ai fatti. Confesercenti, sia a livello nazionale che locale, richiama la necessità di muoversi all'unisono, condividendo passi e intenzioni. Andranno calibrate le misure a supporto della competitività anche sulle micro imprese e non solo su quelle di maggiori dimensioni. Andranno valorizzati progetti che mettano in rete imprese dello stesso settore o degli stessi territori. E non dovrà mancare la domanda di formazione continua.

## SOMMARIO

Direttore  
**Aldi Cekrezi**

Direttrice Responsabile  
**Linda Pisani**

Responsabile editoriale / editing  
**Gloria Bertagna Libera**

Responsabile organizzativo  
**Daniela Pontalti**

Direzione, Redazione Amministrativa  
**38121 Trento - Via Maccani 211**  
Tel. 0461 434200

Fotocomposizione e stampa  
**Studio Bi Quattro srl**

Concessionaria esclusiva per la pubblicità  
**PubliMedia snc - Tel. 0461 238913**

**5 ARRIVA IL SUPERBONUS 110%  
ECCO COME FUNZIONA**

**6 SUPERBONUS 110% E G.U.  
FERMI GLI AMMINISTRATORI DI CONDOMINIO**

**8 "IL TURISMO CHE VERRÀ"  
BITM TORNA A NOVEMBRE**

**12 NEGOZI CHIUSI LA DOMENICA  
IL TAR ACCOGLIE LA SOSPENSIVA**

**13 FASE 3, I CONSUMI  
NON RECUPERANO**

**14 PUBBLICI ESERCIZI  
UN BANDO PER RILANCIARE LA QUALITÀ**

**15 MASCHERINA ANCHE ALL'APERTO  
NEI LUOGHI DI ASSEMBRAMENTO**

**17 LA ROAD MAP DELLE CATEGORIE  
PER LE FUTURE AMMINISTRAZIONI**

**21 CORRISPETTIVI CARBURANTI**

**22 UN NUOVO ENASARCO  
È TEMPO DI VOTARE**

**23 INTERVENTO SULLA FACCIA COMUNE  
QUANDO DIVENTA ILLECITO?**

**25 NOTIZIE IN BREVE**

**26 VENDO E PROPRIO**



# Una gamma che ha dell'incredibile.



Da **159€** al mese  
con **SCELTA KIA - TAEG 2,90%**  
e con vantaggi fino a **12.500€<sup>1</sup>**



**Aggiornati! Scegli l'innovativa gamma elettrificata Kia.**

The Power to Surprise

Elettrica, hybrid o plug-in hybrid: la tecnologia Kia perfetta per te oggi può essere tua da 159 euro al mese con **SCELTA KIA - TAEG 2,90%** e con vantaggi fino a 12.500 euro<sup>1</sup>.

Scopri tutti i dettagli su [kia.com](http://kia.com) e in Concessionaria, a settembre siamo sempre aperti.

**CECCATO  
AUTOMOBILI**

**CECCATO Automobili S.p.A.**

THIENE  
Via Gornbe, 3  
Tel. 0445 375700

BASSANO DEL GRAPPA  
Via Capitelvecchio, 11  
Tel. 0424 211100

TRENTO  
Via di Spini, 4  
Tel. 0461 955500

[www.ceccatoautomobili.it](http://www.ceccatoautomobili.it)

**Limitazioni garanzia\* e dettagli offerta promozionale valida fino al 30/09/2020<sup>1</sup>**

\*Garanzia 7 anni o 150.000 km, quale sia il limite raggiunto prima, con chilometraggio illimitato per i primi 3 anni. Batteria HiV (Alto Voltaggio): 7 anni o 150.000 km, quale sia il limite raggiunto prima, per perdita di capacità al di sotto del 65% della capacità originale della batteria. La riduzione di capacità delle batterie delle vetture PHEV, HEV e MHEV non è coperta dalla garanzia. Per minimizzare la possibile riduzione di capacità, consultare il libretto di uso e manutenzione della vettura. Caduto l'ultimo componente che hanno un limite naturale legato alla loro dipendenza temporale come batteria basso voltaggio, 12V/60Ah/12 anni chilometraggio illimitato, batteria eCell (3 anni chilometraggio illimitato), sistemi audio, video, navigazione (3 anni / 100.000 km), componenti consumabili (2 anni chilometraggio illimitato). Vetture ibride e code per la prima volta professionali e commerciali vetture ad uso di vetture di piazza o a fine di noleggio a lungo termine. 7 anni o 150.000 km, quale sia il limite raggiunto prima, escluso chilometraggio illimitato per i primi tre anni. Condizioni valide su ogni vettura Kia venduta dalle Filiali Ufficiali di Kia Motors nel territorio della UE. Dettaglio limitazioni e condizioni su [www.kia.com](http://www.kia.com) e nella Concessionaria. \*Avendo pubblicato con finalità promozionale. Esempio rappresentativo di finanziamento: KIA Niro 500L, 577L, 39.2 kWh. Prezzo pieno € 27.350. Prezzo pieno chiavi in mano, IVA e messa su strada inclusa, IPT\* e contributo Pneumatici Piaci One (PIU) ex D.M. n. 62/01/11 esclusi. Prezzo di listino € 24.800, prezzo € 24.800 (prezzo di listino) e 500 g/oleo al contributo KIA e delo Concessionaria aderenti all'iniziativa e fronte di perdita o rottamazione di un veicolo di proprietà del Cliente da ottenere il veicolo e il veicolo Concessionaria Nazionale e Contributo Statole da quantificare sino a euro 8.000. Esclusione Nazionale stabilito dalla Legge 30 Dicembre 2018, n. 140 e Contributo Statole stabilito dal D.L. 104/2020 Art. 24. Per l'applicabilità e l'ammontare dell'Esclusione Nazionale e Contributo Statole si invita a verificare presso esclusioni in via provvisoria. Offerta valida per i contratti dal 01/09/2020 al 30/09/2020 e fino ad esaurimento dei fondi disponibili, non cumulabile con altre iniziative in corso. Anticipo € 5.820; importo totale del credito € 24.800,00 da restituire in 36 rate mensili ognuna di € 154, ed una rata finale di € 21.120,00 (importo totale dovuto dal consumatore) € 26.860,72. TAN 2,00% (tasso fisso) - TAEG 2,90% (tasso fisso). Spese comuni nel costo totale del credito: interessi € 1.284,63, istruttoria € 399, incasso rata € 3, cad. a mezzo SDI, perdite time e invia lettera conferma credito € 1, commissione periodica annuale € 1, col, imposta sostitutiva € 63,23. Condizioni contrattuali ed economiche nelle "Informazioni europee di base sul credito ai consumatori" presso i concessionari e sul sito [www.ceccatoautomobili.it](http://www.ceccatoautomobili.it), sez. Trasparenza. Salvo approvazione di Santander Consumer Bank. Assicurazione facoltativa (peraltro non inclusa nel Tangi Credit Protection Insurance). Polizza Credit Life per dipendenti del settore privato - contratto di assicurazione vita, rivalutata Permanente. Periodo di impiego, in alternativa, polizza Credit Life indipendente dalla professione dell'assicurato - contratto di assicurazione vita, rivalutata Permanente. Indennità Totale - Temporalità - durata delle coperture e dati a quanto del Trasparenza, gennaio € 1.000,00 (compagnie assicurative: Capi Santander Insurance Life Eas e Capi Santander Insurance European Ltd). Assicurazione per il Tangi. Applicazione facoltativa (peraltro non inclusa nel Tangi Credit Protection Insurance) Capi Incendio, furto e rapimento (Capi). Atto veicolare, Eventi naturali, assistenza furto e furti e 24 mesi di Valore e Riparo, durata 36 mesi, esempio € 1.052,70 su ann. Il complesso importo. Offerta comprensiva di polizza (facoltativa peraltro non inclusa nel Tangi) Stop&Go 2.0 di Europ Assistance Italia S.p.A. durata 36 mesi premio € 320 che prevede copertura a tutela della mobilità su strada, ovvero aiuto sostitutiva in caso di furto o incendio totale, recupero del veicolo dopo furto o rapimento, con marchiatura orfelli veicolo, prima della restituzione delle suddette coperture assicurative leggere il set informativo consultabile presso le Filiali Santander Consumer Bank e i concessionari e disponibile sul sito internet [www.santanderconsumer.it](http://www.santanderconsumer.it), sez. Trasparenza. Messaggio finalizzato al richiamo di polizza vita. **Consumo combinato ciclo NEDC 0x100km: XCeed Plug-in Hybrid da 1,2 a 1,3 - Ceed SW Plug-in Hybrid da 1,1 a 1,3. Emissioni CO<sub>2</sub> ciclo NEDC (g/km) XCeed Plug-in Hybrid da 29,0 a 31,0 - Ceed SW Plug-in Hybrid da 28,0 a 30,0. Consumo combinato ciclo WLTP (x100km): XCeed Plug-in Hybrid da 1,4 a 1,7 - Ceed SW Plug-in Hybrid da 1,5 a 1,5. Emissioni CO<sub>2</sub> ciclo WLTP (g/km) XCeed Plug-in Hybrid da 31,9 a 38,3 - Ceed SW Plug-in Hybrid da 28,0 a 33,1. Autonomia calcolata sulla base del ciclo di omologazione WLTP: e-Niro da 284 a 455 km, e-Soul da 276 a 452 km. Consumo elettrico ciclo combinato WLTP: e-Niro da 15,3 a 15,9 kWh/Km, e-Soul da 15,6 a 15,7 kWh/Km. Emissioni CO<sub>2</sub> e-fuorile-Soul: 0 g/km. Le immagini sono a scopo illustrativo e non rappresentano.**



# Arriva il Superbonus 110%

## Ecco come funziona

**S**ono stati firmati dal Ministro dello Sviluppo Economico, Stefano Patuanelli, i decreti attuativi sugli interventi di efficientamento energetico degli edifici previsti dal decreto Rilancio, che definiscono sia i requisiti tecnici per il Superbonus e il Sismabonus al 110% sia la modulistica e le modalità di trasmissione dell'asseverazione agli organi competenti, tra cui Enea. In particolare, il decreto sui requisiti tecnici - che ha ottenuto il concerto del MEF, MATTM e del MIT - definisce gli interventi che rientrano nelle agevolazioni Ecobonus, Bonus facciate e Superbonus al 110%, i costi massimali per singola tipologia di intervento e le procedure e le modalità di esecuzione dei controlli a campione. Con il decreto attuativo che invece definisce le caratteristiche della modulistica e le modalità di tra-

smissione dell'asseverazione, diventa operativa anche la procedura inerente le verifiche e gli accertamenti delle attestazioni e certificazioni infedeli. L'asseverazione potrà avere ad oggetto gli interventi conclusi o in uno stato di avanzamento delle opere per la loro realizzazione, nella misura minima del 30% del valore economico complessivo dei lavori preventivato.

Caratteristica di questo incentivo è la possibilità di scegliere la modalità di fruizione: il contribuente può scegliere se usufruire della detrazione in dichiarazione dei Redditi, se cedere il credito di imposta o se concordare uno sconto in fattura.

Per come è stata strutturata l'agevolazione, ciascuna possibilità presenta dei vantaggi e degli svantaggi. Da un punto di vista pratico, la detrazione di imposta è probabilmente la modalità

più semplice per gestire l'effettuazione dei lavori e il recupero dell'incentivo fiscale. I lavori previsti vengono pagati dal contribuente che poi recupererà una detrazione pari al 110% degli importi corrisposti detraendoli dalle imposte sui Redditi dei successivi 5 anni fiscali. Il limite principale è rappresentato dal fatto che il Superbonus prevede investimenti in ristrutturazione di importo rilevante: questi genereranno una detrazione di imposta equivalente al 110% delle spese sostenute divise in 5 rate annuali di pari importo: come tutte le detrazioni fiscali, l'importo non usufruito in una annualità fiscale non potrà essere riportato agli anni successivi ma si perderà. Altra questione di importanza non secondaria è l'esborso finanziario: sarà il contribuente che dovrà materialmente pagare i fornitori.



# Superbonus 110% e G.U.

## Fermi gli amministratori di condominio

Confaico: l'agevolazione deve essere pubblicata in Gazzetta Ufficiale quindi non può essere applicata

**Q**uando si parla di Superbonus 110% è bene ricordare che il DM 6 agosto 2020, molto articolato e comprensivo di ben 9 allegati, non è in vigore in quanto non ancora pubblicato in Gazzetta Ufficiale. O meglio mancano il Decreto asseverazioni ed il Decreto requisiti tecnici, non ancora pubblicati in Gazzetta Ufficiale.

Ecco perché non è ancora pronto per motivi non dipendenti all'amministratore di condominio. L'art.12 comma 4 del DM 6 agosto 2020 recita che *"le disposizioni di cui al presente decreto, entrano in vigore il giorno successivo alla sua pubblicazione sulla Gazzetta Ufficiale della Repubblica italiana"*.

Dal 7 agosto ad oggi, però, non è uscito su nessuna Gazzetta Ufficiale, pertanto non è ancora in vigore.

Ecco perché chi ha iniziato un lavoro agevolabile a norma del Superbonus dal 1° luglio fino all'entrata in vigore del DM 6 agosto 2020, dovrà fare riferimento al Decreto del MISE 19/02/2007.

Siamo di fronte a una situazione particolare, con due regimi di applicabilità 'prima' e 'dopo' l'entrata in vigore del DM 6 agosto 2020:

- inizio lavori (comprovato dalla data di deposito in Comune della relazione tecnica di cui all'art.8 comma 1 del d.lgs. 192/2005) effettuato dal 1° luglio 2020 e sino al giorno della data di pubblicazione sulla Gazzetta Ufficiale del DM Prezzi/Requisiti: si dovranno rispettare le condizioni del DM MISE 19/02/2007;



- inizio lavori dal giorno successivo alla data di pubblicazione sulla Gazzetta Ufficiale del DM Prezzi e fino ad una data compatibile con spese effettuate entro il 31 dicembre 2020: si dovranno rispettare le condizioni del DM Prezzi/Requisiti.

Il discorso è diverso per l'altro decreto attuativo del Superbonus, il DM Asseverazioni.

In questo caso infatti l'entrata in vigore non dipende dalla pubblicazione in Gazzetta Ufficiale, peraltro anche in questo caso non ancora avvenuta. Per la sua entrata in vigore, serve un'idonea pubblicità che, stavolta, è avvenuta sul sito ufficiale del MISE. Non essendoci, all'interno, specifici

riferimenti alla pubblicazione in Gazzetta Ufficiale propedeutici all'entrata in vigore di ciò che regola, possiamo sostenere che il DM Asseverazioni è entrato in vigore lo scorso 5 agosto 2020.

Resta inteso che persistono ancora diverse perplessità al riguardo, perché ad oggi mancano le pubblicazioni sulla Gazzetta Ufficiale dei due decreti ministeriali indispensabili per le asseverazioni e la parte tecnica, firmati nel mese di Agosto, ma mai apparse in Gazzetta per divenire certi e definitivi. Da chiarire anche: i dubbi sul quorum deliberativo della cessione, il Decreto Agosto, infatti, ha risolto quello della delibera dei lavori, non delle altre incombenze ad essa legate.



# GRANDE PROSA trento



## ROMEO E GIULIETTA

Una canzone d'amore

di Babilonia Teatri  
da William Shakespeare  
con Paola Gassman, Ugo Pagliai,  
Enrico Castellani, Valeria Raimondi,  
Francesco Scimemi e Luca Scotton  
Produzione Teatro Stabile di Bolzano /  
Teatro Stabile del Veneto / Estate Teatrale  
Veronese

**NOVEMBRE 2020**  
giovedì 5 / venerdì 6 /  
sabato 7 ore 20.30  
domenica 8 ore 16.00



## CITA A CIEGAS (Confidenze fatali)



Teatro Franco Parenti  
di Mario Diamant  
traduzione, adattamento e regia  
Andrea Ruth Shammah  
con Luca Lazzareschi, Laura Marinoni,  
Elia Schilton, Sara Bertelà, Roberta Lanave  
scena Gianmaurizio Fercioni  
luci Camilla Piccioni  
costumi Nicoletta Ceccolini  
musiche Michele Tadini  
produzione Teatro Franco Parenti  
e Fondazione Teatro della Toscana

**NOVEMBRE 2020**  
giovedì 19 / venerdì 20 /  
sabato 21 ore 20.30  
domenica 22 ore 16.00

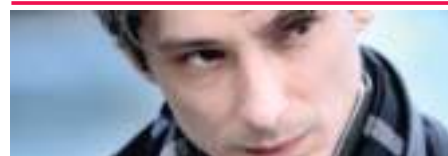


## DECAMERON

Una storia vera

**PRIMA NAZIONALE**  
liberamente tratto dalle novelle  
di Giovanni Boccaccio  
un progetto diretto da Stefano Cordella  
con la collaborazione di Filippo Renda  
una co-produzione MTM Manifatture Teatrali  
Milanesi / TrentoSpettacoli  
con il sostegno del Ministero dei Beni  
e delle Attività Culturali

**DICEMBRE 2020**  
giovedì 3 / venerdì 4 /  
sabato 5 ore 20.30  
domenica 6 ore 16.00



## PEACHUM

Un'opera da tre soldi

ispirata a personaggi e situazioni  
de *L'Opera da tre soldi* di Bertolt Brecht  
di Fausto Paravidino  
regia Fausto Paravidino  
con Rocco Papaleo, Fausto Paravidino  
e con Federico Brugnone, Romina Colbasso,  
Marianna Folli, Iris Fusetti, Daniele Natali  
Teatro Stabile di Bolzano / Teatro Stabile  
di Torino / Teatro Nazionale

**DICEMBRE 2020**  
giovedì 17 / venerdì 18 /  
sabato 19 ore 20.30  
domenica 20 ore 16.00



## ORGOGGIO E PREGIUDIZIO

di Jane Austen  
adattamento teatrale di Antonio Piccolo  
regia Arturo Cirillo  
con Arturo Cirillo, Valentina Picello,  
Alessandra De Santis, Rosario Giglio,  
Sara Putignano, Giacomo Vigentini,  
Giulia Trippetta  
produzione MARCHE TEATRO / Teatro Stabile  
di Napoli - Teatro Nazionale

**GENNAIO 2021**  
giovedì 14 / venerdì 15 /  
sabato 16 ore 20.30  
domenica 17 ore 16.00



## I DUE GEMELLI VENEZIANI

di Carlo Goldoni  
adattamento Angela Demattè e Valter Malosti  
regia Valter Malosti  
con un cast di 10 attori  
produzione Teatro Stabile del Veneto,  
TPE - Teatro Piemonte Europa, Teatro Metastasio  
di Prato

**GENNAIO 2021**  
giovedì 28 / venerdì 29 /  
sabato 30 ore 20.30  
domenica 31 ore 16.00



## LO ZOO DI VETRO

di Tennessee Williams  
adattamento e regia Leonardo Lidi  
con Tindaro Granata, Mariangela Granelli,  
Mario Pirello, Anahi Traversi  
produzione LAC Lugano Arte e Cultura,  
in coproduzione con Teatro Carcano,  
TPE - Teatro Piemonte Europa

**FEBBRAIO 2021**  
giovedì 11 / venerdì 12 /  
sabato 13 ore 20.30  
domenica 14 ore 16.00



## EICHMANN

Dove inizia la notte

di Stefano Massini  
regia Mauro Avogadro  
scene Marco Rossi  
musiche Gioacchino Balistrieri  
con Ottavia Piccolo e Paolo Pierobon  
Teatro Stabile di Bolzano / Teatro Stabile  
del Veneto

**FEBBRAIO 2021**  
giovedì 18 / venerdì 19 /  
sabato 20 ore 20.30  
domenica 21 ore 16.00



## ARSENICO E VECCHI MERLETTI

di Joseph Kesselring  
traduzione Masolino D'Amico  
regia Geppy Gleijeses  
con Anna Maria Guarnieri, Giulia Lazzarini,  
Maria Alberta Navello, Mimmo Mignani,  
Paolo Romano, Luigi Tabita  
e Tarcisio Branca, Bruno Crucitti,  
Francesco Guzzo, Daniele Biagini,  
Lorenzo Venturini  
produzione GITTESSE Artisti Riuniti  
Lo spettacolo è dedicato a Mario Monicelli  
e liberamente ispirato alla sua prima  
regia teatrale

**MARZO 2021**  
giovedì 11 / venerdì 12 /  
sabato 13 ore 20.30  
domenica 14 ore 16.00



## DIPLOMAZIA

di Cyril Gely  
traduzione Monica Capuani  
uno spettacolo di Elío De Capitani  
e Francesco Frongia  
con Ferdinando Bruni, Elío De Capitani  
e Michele Radice, Alessandro Savarese,  
Simon Waldvogel  
luci Michele Ceglia  
suono Luca De Marinis  
produzione Teatro dell'Elfo, LAC Lugano Arte  
e Cultura e Teatro Stabile di Catania

**MARZO 2021**  
giovedì 25 / venerdì 26 /  
sabato 27 ore 20.30  
domenica 28 ore 16.00



# STAGIONE 2020/21

Centro Servizi Culturali S. Chiara  
Trento, Via S. Croce 67  
[www.centrosantachiara.it](http://www.centrosantachiara.it)

Numero Verde  
800-013952



# “Il Turismo che verrà”

## Bitm torna a novembre

Tante novità per la XXI edizione. Al centro l'emergenza sanitaria, la riforma del turismo, l'agenda 2030 e la sostenibilità

**S**i parlerà della riforma del Turismo, ma anche di Covid e di ciò che sarà o dovrà diventare il turismo di montagna. E' pronta a partire **la 21esima edizione della Bitm, le Giornate del Turismo Montano - organizzata da Confesercenti**, che quest'anno si terrà a novembre.

Titolo di questa edizione **“IL TURISMO CHE VERRÀ”** con al centro un'emergenza sanitaria che non ha fatto altro che accelerare alcuni processi di cambiamento già in atto. In questo nuovo scenario, **la montagna deve ora cogliere con velocità e lungimiranza l'opportunità del cambiamento** per consolidare il proprio ruolo e la propria identità all'interno

dell'offerta turistica internazionale. Le montagne, infatti, si prestano per essere una interessante risposta alla crisi in atto, perché offrono da sempre una fruizione a bassa densità e propongono un ambiente di soggiorno confortevole sia in estate che in inverno.

La XXI edizione della Borsa del Turismo Montano **intende quindi esaminare questi cambiamenti e queste urgenze**, cercando di illustrare i passaggi di questo momento storico. Proprio a causa dell'emergenza sanitaria in atto, anche il format delle Giornate cambierà: i convegni avverranno in modalità mista - in presenza e da remoto - mettendo assieme le necessità di sicurezza con

l'opportunità di una partecipazione più diffusa e allargata resa possibile dalla visione attraverso Internet, rafforzando così anche il ruolo di “occasione formativa” per studenti del settore e operatori turistici.

**Agli incontri in presenza e da remoto parteciperanno tutti gli attori del comparto:** categorie economiche, istituzioni, scuole, associazioni, operatori per scoprire o riscoprire le potenzialità dei territori montani. **Si cercheranno direzioni e prospettive mettendo sul tavolo argomenti di forte attualità: cambiamenti climatici ed ecologici; il protagonismo della natura; il boom delle attività outdoor; nuove modalità di vacanza e nuove tecnologie.**

L'edizione 2019 della Bitm







PROVINCIA AUTONOMA DI TRENTO

TRENTINO



## Incentivi provinciali e nazionali per l'efficientamento energetico nel tuo condominio\*

**\*Un edificio con almeno due unità abitative e spazi comuni**

**Risparmio  
in bolletta**

**Più comfort  
in casa**

**Più valore  
alla tua casa**

**Miglioramento  
estetico  
funzionale**



OPPORTUNITÀ



### Diagnosi energetica

Contributo

**90%**

**fino a 8.800 euro**



### Spese tecniche e assistenza

Contributo

**90%**

**fino a 40.000 euro**



### Mutuo

Recupero interessi

**90%**

**fino a 100.000 euro**



### Detrazioni fiscali naz.

Recupero spese dei lavori

**65-75%**

**fino a 40.000 euro  
per unità**

[www.condominiogreen.provincia.tn.it](http://www.condominiogreen.provincia.tn.it)

Contributo provinciale + Detrazioni fiscali + Risparmio in bolletta  
**= RIQUALIFICAZIONE A COSTO ZERO!**



# più spazio



## RISPETTA

**Con l'avvio delle scuole dell'infanzia, anche la scuola trentina riparte. Sarà una scuola diversa, che dovrà affrontare una nuova sfida, ovvero quella della sicurezza sanitaria per contrastare l'emergenza causata da Covid-19. A casa, a scuola, negli spostamenti dovranno essere**

### LE INDICAZIONI DA RISPETTARE

#### A CASA

- Nessuno deve recarsi a scuola nel caso di: temperatura superiore ai 37,5° C e/o sintomi suggestivi di Covid-19, anche nei tre giorni precedenti; contatti con persone positive o con sintomi suggestivi di Covid-19; soggetto a misure di quarantena/isolamento.

#### A SCUOLA

- Arredi per le scuole per assicurare il corretto distanziamento fra alunni e poter gestire pertanto le presenze in classe ed il regolare svolgimento delle lezioni
- Lavarsi spesso le mani con acqua e sapone o con gel a base alcolica
- Gruppi classi stabili
- Sanificazione dei locali e delle attrezzature
- Aerazione frequente dei locali



**Lavati spesso le mani con acqua e sapone o con gel a base alcolica**



**Se hai sintomi influenzali rimani a casa**



# alla scuola

## LE DISTANZE

**seguite scrupolosamente delle regole definite da appositi protocolli e linee guida.**

**Si tratta di un patto - tra scuola, famiglie, studenti - affinché ciascuno faccia la propria parte per poter garantire lo svolgimento del tempo scuola in sicurezza.**

- Sistema di raccolta rifiuti differenziata per mascherine e guanti monouso opportunamente segnalato
- Previsti Termoscanner con semaforo agli ingressi delle scuole trentine

### SPOSTAMENTI

- Ogni bambino può essere accompagnato a scuola da una sola persona
- Sui mezzi di trasporto è obbligatorio l'uso della mascherina dai 3 anni in su

- L'uso dell'ascensore è consentito limitatamente ad una persona alla volta
- Tutte le persone che entrano nelle scuole, a partire da quando sono nelle loro pertinenze (50 metri in caso di assembramento) anche all'aperto devono indossare la mascherina
- Vengono stabiliti, laddove è possibile, sensi unici di movimento per rendere più agevole il necessario distanziamento ed evitare incrocio di flussi di persone



**Sui mezzi di trasporto è obbligatorio l'uso della mascherina dai 3 anni in su**

**FACCIAMO TUTTI LA NOSTRA PARTE**



**Ufficio stampa**  
PROVINCIA AUTONOMA DI TRENTO

**TRENTINO**

**Vivoscuola**



**Azienda Provinciale  
per i Servizi Sanitari**  
Provincia Autonoma di Trento

# Negozi chiusi la domenica

## Il TAR accoglie la sospensiva

Il Tribunale amministrativo accoglie il ricorso di alcuni negozi che ora possono riaprire la domenica

**N**uovo capitolo nella vicenda della chiusura domenicale dei negozi in Trentino. Alcuni negozi che hanno fatto ricorso al Tar contro le chiusure potranno restare aperti. Il tribunale ha infatti accolto la richiesta di sospensiva della delibera della Giunta collegata alla legge provinciale con cui sono stati individuati i Comuni ad elevata densità turistica e di attrazione commerciale/turistica nei quali è ammessa l'apertura degli esercizi commerciali anche nelle giornate domenicali e festive. La delibera individua i cosiddetti "comuni turistici" nei quali è possibile tenere aperti i negozi alla domenica. Elenco nel quale non figurano alcuni paesi e città come Pergine, Trento e Rovereto.

E adesso cosa succederà? In una



nota la Provincia ha preso atto della decisione del Tribunale amministrativo di Trento e precisa che "l'ordinanza del TAR ha effetto solamente nei confronti dei ricorrenti". Per gli altri negozi quindi, niente da fare e

dovranno rimanere chiusi. "Una situazione paradossale - commenta il presidente di Confesercenti del Trentino, Renato Villotti, - così si rischia il caos. Era iniqua la suddivisione di comuni turistici e non turistici, ora si aggiunge la distinzione tra chi fa e chi non fa ricorso per tenere aperto. Così si penalizzano aziende e consumatori. Servono disposizioni comuni e precise. Serve chiarezza. Il Trentino non ha un turismo di serie A e di serie B. Come non ci può essere un commercio di serie A e serie B deciso a tavolino e in modo del tutto autonomo dalla politica senza il coinvolgimento delle categorie. Dopo la pandemia questa schizofrenia non ci voleva".

**Alla luce della normativa vigente, ricordiamo che i Comuni di Trento, Rovereto e Pergine, in merito alla proposta di individuazione, per l'anno in corso, hanno individuato le seguenti giornate in deroga all'obbligo di chiusura domenicale e festiva:**

- 11 - 18 - 25 OTTOBRE
- 8 - 15 - 22 - 29 NOVEMBRE
- 6 - 8 - 13 - 20 - 27 DICEMBRE

### DOMANDE E DENUNCE AL REGISTRO DELLE IMPRESE ELIMINAZIONE DELLA PROCURA CARTACEA

Con nota prot. n. 32721 del 29 novembre 2019 la Camera di Commercio Industria Artigianato e Agricoltura di Trento aveva annunciato il graduale abbandono della procura cartacea per la presentazione delle pratiche telematiche al Registro delle imprese e descritto il relativo percorso di dismissione, finalizzato a rendere completamente digitale l'intero procedimento.

**In considerazione della situazione straordinaria di emergenza sanitaria derivante dalla diffusione dell'epidemia da COVID-19 e della conseguente necessità di alleggerire i carichi amministrativi verso le imprese che non avessero ancora provveduto a dotare i propri titolari del dispositivo di firma digitale, la Camera di Commercio ha comunicato ancora nei mesi precedenti che la programmata abolizione della procura cartacea per il deposito delle pratiche di bilancio, prevista a decorrere dal 1 aprile 2020, è stata posticipata al 1 ottobre 2020.**

Vi invitiamo a verificare tempestivamente che i soggetti obbligati delle società coinvolte nella prossima campagna bilanci siano muniti del dispositivo di firma digitale, qualora al deposito non provveda l'intermediario in qualità di "professionista incaricato".

Per informazioni in merito vi preghiamo di contattare i nostri uffici al numero 0461/434200 (referente: Nadia Lucianer)

(fonte: Camera di Commercio Industria Artigianato e Agricoltura di Trento)



# Fase 3, i consumi non recuperano

Confesercenti: in sei mesi spariti 2.300 euro di spesa a famiglia. Vendite quasi dimezzate per l'abbigliamento, affondano ristoranti e attività ricreative

**I consumi non recuperano** e a sei mesi dall'inizio del lockdown e dell'emergenza, il bilancio è ancora negativo: tra marzo e agosto di quest'anno, le famiglie italiane hanno speso in beni e servizi oltre 2.300 euro in meno rispetto allo stesso periodo dello scorso anno, per un totale di 59,2 miliardi di euro di acquisti 'svaniti' dall'avvio della crisi Covid. **A stimarlo è Confesercenti.**

**Dopo il blackout di marzo e aprile dovuto al fermo delle attività, i consumi sono ripartiti lentamente.** I dati di cui disponiamo sinora indicano che la spesa delle famiglie, a quattro mesi dalla "riapertura", non ha ancora ripreso un sentiero ben definito di aumento e recupero.

**Anche dopo il riavvio delle attività, infatti, gli italiani hanno continuato a tagliare gli acquisti:** rispetto allo stesso periodo dello scorso anno, nei sei mesi che vanno da marzo ad ago-

sto la spesa media in beni non alimentari è scesa di 1.170 euro a famiglia. A ridursi sono soprattutto le spese per abbigliamento e calzature (-278 euro in sei mesi, per un totale di -7 miliardi di euro), ma si registrano veri e propri crolli anche per le spese in ricreazione, spettacolo e cultura (-195 euro, totale -5 miliardi) e mobili e arredamento (-166 euro, complessiva -4,2 miliardi). Affondano anche i consumi nei pubblici esercizi, con una flessione di 207 euro per nucleo familiare, pari ad una perdita totale di 5,5 miliardi.

**A pesare sui consumi anche i riflessi dell'emergenza sulla disponibilità delle famiglie.** L'incertezza aumenta la propensione al risparmio di alcune; per altre, la crisi si è trasformata in una flessione consistente dei redditi da lavoro, con riduzioni del -11,3% per i dipendenti del settore privato e del -13,4% per gli autonomi.

**Un contesto difficile in particolare**

**per i negozi tradizionali,** se si considera che l'emergenza, oltre a ridurre la spesa totale delle famiglie, ne ha travasato una quota verso l'online. In sei mesi, la distribuzione tradizionale ha registrato complessivamente un calo delle vendite del 12,1%, che risultano praticamente dimezzate per abbigliamento e pellicceria (-41,1%). Malissimo anche i negozi di calzature (-37,8%) e bar e ristoranti (-30,3%).

**Rimane da capire se il mutamento nei comportamenti di spesa sarà duraturo.** Bisogna evitare l'avvitamento al ribasso, dando nuove certezze alle famiglie e ai lavoratori. Un risultato che potremo ottenere solo sostenendo la ripartenza delle imprese: c'è bisogno di un grande piano di sostegno e di riconversione e di digitalizzazione delle attività, che permetta al tessuto imprenditoriale di ristrutturarsi per superare la crisi e tornare a crescere e a creare lavoro.





# Pubblici esercizi

## Un bando per rilanciare la qualità

Il programma "Qualità in Trentino" apre anche a "limiti di spesa molto bassi" per aiutare le realtà di piccole dimensioni

Massimiliano Peterlana Presidente di Fiepet del Trentino

**U**n piano straordinario di incentivi rivolti a chi investe in strutture ricettive, commercio, ristorazione, servizi alla persona. Parliamo di un bando "Qualità in Trentino" che la Giunta provinciale ha messo a punto, e che introduce importanti novità. Una delle principali è l'indicazione di limiti di spesa molto bassi, per permettere anche alle realtà di piccole dimensioni di realizzare gli interventi necessari per migliorare la qualità della propria offerta e venire incontro alle esigenze dei clienti. Requisito di base per accedere ad ogni tipologia di iniziativa oggetto di incentivo è quello di utilizzare beni e servizi ad alta ricaduta economica locale (almeno per il 75%). **Le domande potranno essere presentate da ottobre 2020 al 31 marzo 2021, mentre i lavori potranno essere svolti dal 1° settembre 2020 al 31 dicembre 2021 (si attendono le indicazioni operative da parte degli uffici competenti provinciali).** Ecco in estrema sintesi il contenuto del bando:

### **BANDO COMMERCIO-PUBBLICI ESERCIZI-ESTETISTI E ACCONCIATORI**

Il bando intende incentivare i diversi settori che operano "sulla pubblica piazza", da quello della somministrazione di alimenti e bevande a quello del commercio al dettaglio e dei servizi di cura alla persona. Il fine è aumentare la qualità di ogni località o città del Trentino in modo generalizzato, incentivando pertanto quei interventi di riqualificazione, ammodernamento o anche semplice abbellimento che nel loro complesso possono rendere il nostro Trentino ancora più attrattivo e moderno, un fattore importante per il posizionamento della nostra provincia sui mercati nazionali e

internazionali. Un secondo motivo alla base di questo bando è quello di aiutare la ripopolazione dei centri storici e della cosiddetta rigenerazione urbana, un principio che deve valere a 360°, indipendentemente dal fatto che si parli di attività commerciali, di pubblici esercizi o artigianali. A monte vi è insomma l'intenzione di far "cambiare volto" alle vetrine e ai locali vuoti, così come a negozi, bar o saloni chiusi o in degrado collocati talvolta persino in piazze o vie ad alto interesse commerciale o turistico. Il bando ripone una particolare attenzione inoltre alle filiere locali e alle loro produzioni. Sono previsti contributi del 25% in de minimis (17% in esenzione) validi per esercizi di somministrazione di alimenti e bevande, commercio al dettaglio in sede fissa, acconciatori ed estetisti, agenzie di viaggio, noleggi di attrezzature sportive e ricreative. Alla percentuale di contributo base sono aggiunte delle premialità del 5% (o 3%) in caso di: interventi nei centri storici, interventi su esercizi nuovi o esistenti di vendita di produzioni locali, interventi riguardanti attività localizzate in comuni di montagna, interventi di riapertura di esercizi (anche con diversa tipologia/merceologia) dismessi da più di 5 anni e interventi di realizzazione di showroom o punti vendita di beni di propria produzione. Le iniziative ammissibili a contributo sono le seguenti:

**INTERVENTI VOLTI ALL'AVVIO DI NUOVE ATTIVITÀ E ALLA REALIZZAZIONE DI NUOVI SPAZI FUNZIONALI AD ATTIVITÀ ESISTENTI ANCHE ATTRAVERSO L'ACQUISTO** con limite di spesa minimo a 50.000€ e massimo a 600.000€. S'intendono interventi legati al subentro o meno in attività

esistenti o dismesse attraverso l'eventuale acquisizione dell'immobile, la ristrutturazione o l'ammodernamento dei locali, la realizzazione di showroom o negozi volti alla vendita dei beni prodotti da aziende agricole e manifatturiere (artigiane o industriali), così come l'eventuale acquisizione e realizzazione di nuovi locali, spazi esterni o plateatici funzionali ed integrativi delle attività esistenti. Questo incentivo è aperto anche ad imprese agricole e manifatturiere (artigiane o industriali) limitatamente agli interventi di realizzazione di showroom o punti vendita di beni di propria produzione.





**INTERVENTI DI RIQUALIFICAZIONE, AMMODERNAMENTO E ABBELLIMENTO DEGLI SPAZI ESISTENTI** con limite di spesa minimo a 20.000€ e massimo a 600.000€. Per le strutture di somministrazione alimenti e bevande si tratta ad esempio di interventi di rifacimento e ammodernamento di sale, plateatici, bar, servizi igienici, cucine, insegne, spazi esterni; per gli esercizi commerciali e gli altri soggetti beneficiari si tratta del rifacimento e riqualificazione delle vetrine, degli spazi interni, delle insegne, delle attrezzature funzionali all'attività e dei magazzini.

**INTERVENTI DI RICONVERSIONE DELLA PROPRIA ATTIVITÀ** con limite di spesa minimo a 30.000€ e massimo a 300.000€. S'intendono interventi di adeguamento, rifacimento, ristrutturazione o ampliamento degli spazi e delle strutture esistenti con il fine della sostituzione o riconversione dell'attività preesistente in una nuova tipologia o merceologia anche di diverso settore (es. da negozio di scarpe a negozio di prodotti tipici o da bar a ristorante).



# Approfondimenti

## Scadenze fiscali e normative

	Contributi per le assunzioni nel turismo _____	II
	Sostegno al reddito per imprenditori o liberi professionisti che hanno cessato l'attività _____	IV
	D.L. 8 settembre 2020, n. 111 _____	VI
	Salute e sicurezza nei luoghi di lavoro _____	XVIII





# Contributi per le assunzioni nel turismo

(fonte: sito <https://ripartiamotrentino.provincia.tn.it>)

**RIFERIMENTI DI LEGGE:** Delibera Giunta PAT d.d. 28/08/2020 n. 1301  
e Legge PAT 13/05/2020, n. 3, art. 8

## IN COSA CONSISTE

Si tratta di un contributo a favore degli operatori economici dei settori legati al turismo che assumono o mantengono in servizio nella stagione estiva 2020 un numero di dipendenti a tempo determinato almeno parzialmente in linea rispetto a quello dei dipendenti in servizio nella stagione estiva 2019, nonostante gli effetti dell'emergenza epidemiologica COVID-19.

## PER ACCEDERE AL CONTRIBUTO BISOGNA VERIFICARE

**E L'ATTIVITA' D'IMPRESA** (ANCHE NON PREVALENTE) RIENTRA IN UNO DEI SEGUENTI CODICI ATECO

- 47 - COMMERCIO AL DETTAGLIO (escluso quello di autoveicoli e di motocicli)
- 49 - TRASPORTO TERRESTRE (escluso 49.5 TRASPORTO MEDIANTE CONDOTTE)
- 55 - ALLOGGIO
- 56 - ATTIVITÀ DEI SERVIZI DI RISTORAZIONE
- 79 - ATTIVITÀ DEI SERVIZI DELLE AGENZIE DI VIAGGIO, DEI TOUR OPERATOR E SERVIZI DI PRENOTAZIONE E ATTIVITÀ CONNESSE
- 93 - ATTIVITÀ SPORTIVE, DI INTRATTENIMENTO E DI DIVERTIMENTO (ad esclusione delle sale giochi e biliardi)

## REQUISITI NECESSARI

- sede legale o unità operativa sul territorio provinciale alla data di presentazione della domanda e data di avvio attività entro il 1° giugno 2020
- aver registrato e sostenuto nel periodo giugno-settembre 2020 un costo del personale assunto con contratto a tempo determinato almeno pari al 50% di quello del periodo giugno-settembre 2019. Fanno eccezione gli operatori che hanno iniziato a sostenere costi del personale dopo il 1° giugno 2019
- assenza di procedure concorsuali alla data di presentazione della domanda
- non trovarsi già in difficoltà ai sensi della normativa UE al 31 dicembre 2019

## AMMONTARE DEL CONTRIBUTO

La procedura per il calcolo del contributo è la seguente:

1. sono presi come riferimento il costo del personale nel periodo giugno-settembre 2019 e il costo del personale nel medesimo periodo nell'anno 2020
2. sul costo del personale del 2019, sono calcolate le seguenti percentuali: il 50% e il 70%
3. il contributo è infine determinato come segue:
  - viene calcolata la differenza tra i valori ottenuti dalle due percentuali precedenti e, sull'importo che ne risulta, è determinato il contributo nella misura pari al 15%
  - viene calcolata la differenza tra il valore del costo del personale 2020 e il valore della percentuale precedente pari al 70% e, sull'importo che ne risulta, è determinato il contributo nella misura pari al 25%



## ATTENZIONE!

Se sei un operatore economico che ha iniziato a sostenere costi del personale dopo il 1° giugno 2019 il tuo contributo sarà pari al 15% del 50% del costo del personale a tempo determinato registrato nel periodo giugno-settembre 2020.

Esempi:

Supponendo che tu abbia sostenuto un costo del personale nell'anno 2019 pari a 60.000 euro e un costo del personale nell'anno 2020 pari a 44.000 euro, dovrai effettuare le seguenti operazioni:

- calcola le percentuali sul costo del personale 2019: il 50% di 60.000 euro (corrispondente a 30.000 euro) e il 70% di 60.000 euro (corrispondente a 42.000 euro).
- determina il contributo come segue:
  - sulla differenza fra i due valori ottenuti al precedente punto, che è pari a 12.000 euro, calcola il contributo nella misura del 15%;
  - sulla differenza fra 44.000 euro e 42.000 euro, che è pari a 2.000 euro, calcola il contributo nella misura del 25%.

Nel caso in cui tu abbia sostenuto un costo del personale nell'anno 2020 inferiore al 70% del costo del personale 2019 il contributo è calcolato nella misura del 15%: supponendo un costo del personale nell'anno 2019 pari a 60.000 euro e un costo del personale nell'anno 2020 pari a 38.000 euro, dovrai effettuare le seguenti operazioni:

- calcola la percentuale sul costo del personale 2019: il 50% di 60.000 euro (corrispondente a 30.000 euro).
- determina il contributo sulla differenza fra 38.000 euro e 30.000 euro, che è pari a 8.000 euro, calcola il contributo nella misura del 15%;

Il limite massimo del contributo che puoi ricevere è pari a 40 mila euro.

Il contributo è cumulabile con altri incentivi, anche finanziari, emanati a livello nazionale e provinciale per fronteggiare la crisi economico - finanziaria causata dall'emergenza COVID-19.

## I TUOI OBBLIGHI

La concessione del contributo comporta per te questi obblighi:

- accettare ogni controllo, conservazione e messa a disposizione della documentazione attestante il possesso dei requisiti per l'accesso ai contributi fino al 31 dicembre 2025

In caso di violazione di questi obblighi e di mancato rispetto dei requisiti di accesso la Provincia procederà con la revoca del contributo che hai ricevuto.

## TERMINI E MODALITÀ DI PRESENTAZIONE DELLA DOMANDA

**Puoi presentare una sola domanda di contributo, anche attraverso un tuo delegato, a partire da inizio ottobre fino al 31 ottobre 2020** mediante piattaforma informatica che sarà messa a disposizione dalla Provincia a breve.

Per presentare la domanda devi essere in possesso

1. di uno dei seguenti sistemi di identità digitale:
  - Sistema Pubblico di Identità Digitale (SPID)
  - Carta Nazionale dei Servizi (CNS)
  - Carta Provinciale dei Servizi (CPS) - tessera sanitaria "attivata"
2. e la firma digitale, poiché dopo la compilazione dovrai sottoscrivere digitalmente la domanda (con firma digitale di tipo CADES).

# Sostegno al reddito per imprenditori o liberi professionisti che hanno cessato l'attività

(fonte: sito <https://ripartiamotrentino.provincia.tn.it>)

**RIFERIMENTI DI LEGGE:** Delibera Giunta PAT n. 884 del 25/06/2020  
e Legge PAT 13/05/2020, n. 3, art. 8

## IN COSA CONSISTE

Si tratta di un sostegno al reddito a favore di persone disoccupate che in precedenza svolgevano la propria attività lavorativa in qualità di imprenditore o di libero professionista e che hanno cessato la propria attività in conseguenza dell'emergenza COVID-19. Per l'accesso al sostegno il disoccupato si impegna a seguire un percorso di politica attiva del lavoro.

## PER ACCEDERE AL CONTRIBUTO BISOGNA VERIFICARE SE ESERCITI UN'ATTIVITÀ D'IMPRESA E RIENTRI IN UNA DI QUESTE CATEGORIE:

- titolare di impresa, iscritto alla gestione obbligatoria AGO (Assicurazione Generale Obbligatoria) dell'INPS
- socio di società di persone o capitali, purché iscritto alla gestione obbligatoria AGO dell' INPS
- professionista iscritto o meno ad albo professionale

## ATTENZIONE!

Non puoi richiedere il sostegno, se benefici anche della quota economica (quota A) dell'Assegno unico provinciale (AUP)

## INOLTRE DOVRAI AVERE ANCHE UNO DEI SEGUENTI REQUISITI:

- aver iniziato la tua attività d'impresa prima del 01.01.2019 e averla cessata in data successiva al 23.02.2020 con la conseguente cessazione della partita IVA
- essere residente in provincia di Trento al momento della cessazione dell'attività
- aver rilasciato dichiarazione di immediata disponibilità al lavoro (DID) e aver sottoscritto il Patto di servizio personalizzato presso il Centro per l'impiego (CPI) più vicino, impegnandoti a seguire un percorso di politica attiva del lavoro
- aver occupato fino ad un massimo di 5 dipendenti come media nell'ultimo semestre. Per il calcolo della media dei dipendenti sono seguiti i medesimi criteri definiti per l'obbligo di contribuzione al Fondo di integrazione salariale (FIS)
- non essere iscritto ad altra gestione contributiva obbligatoria, né essere titolare di pensione di anzianità o vecchiaia, né essere nella condizione di maturare i requisiti pensionistici entro i 6 mesi dalla domanda (se sei coltivatore diretto puoi continuare a svolgere la tua attività, qualora tu sia iscritto alla sezione seconda dell'Archivio provinciale delle imprese agricole, purché il fatturato annuo dell'azienda agricola non superi 7 mila euro)
- essere in possesso di una certificazione ISEE con valore non superiore a 60 mila euro

## ATTENZIONE!

La cessazione dell'attività deve riguardare la tua intera impresa e non un'unità produttiva o un ramo di essa. Non sono comprese la cessione anche di un ramo dell'impresa, la fusione con altre aziende e operazioni di riorganizzazione aziendale

## AMMONTARE DEL SOSTEGNO ED EROGAZIONE

Ti viene riconosciuto un sostegno pari a 30 euro per ogni giorno in cui sei privo di occupazione e per una durata massima di 120 giorni.



Il sostegno al reddito avrà decorrenza dal giorno in cui hai rilasciato la Dichiarazione di immediata disponibilità al lavoro (DID) al Centro per l'impiego, purché successiva al 23 febbraio 2020 e, in ogni caso (sospensioni comprese), entro e non oltre il 31 marzo 2021.

Il sostegno ti verrà erogato solo a seguito del completamento della tua domanda e verificati i requisiti di accesso, con cadenza mensile, mediante versamento sul conto corrente indicato nella domanda.

Nel caso in cui trovi lavoro:

- nel caso in cui tu avvii una nuova attività di lavoro autonomo o ti rioccupi con contratto di lavoro subordinato per un periodo superiore ai 6 mesi e, di conseguenza, perdi lo stato di disoccupazione, sarà interrotta l'erogazione del sostegno
- con contratto di lavoro subordinato (di durata pari o inferiore ai 6 mesi) e, di conseguenza, ti viene sospeso lo stato di disoccupazione, l'erogazione del sostegno sarà sospesa e riprenderà, per l'importo residuo che ti spetta, al termine del rapporto di lavoro o al termine del periodo di eventuale percezione della Naspi e comunque non oltre il 31 marzo 2021

### **ATTENZIONE!**

Se durante il periodo di percezione del sostegno al reddito, ti rioccupi con contratto di lavoro a tempo indeterminato o a tempo determinato di durata superiore ai 6 mesi, ricevi una premialità pari a 900 euro.

### **I TUOI OBBLIGHI**

L'accesso al sostegno comporta per te questi obblighi:

- sottoscrivere il Patto di servizio personalizzato presso il Centro per l'impiego, con cui ti impegni a seguire dei percorsi di politica attiva del lavoro che facilitino il tuo reimpiego o l'avvio di una tua nuova attività
- svolgere le attività previste nel Patto di servizio, secondo le indicazioni previste dal punto 4 dell'Avviso
- comunicare al Centro per l'impiego l'avvio di eventuali nuove attività di lavoro autonomo o libero professionale

### **ATTENZIONE!**

La non osservanza di questi obblighi comporta la revoca del sostegno.

### **TERMINI E MODALITÀ DI PRESENTAZIONE DELLA DOMANDA**

**La domanda può essere presentata a partire dal 6 luglio 2020 ed entro le ore 12.30 del 30 dicembre 2020**, purché la Dichiarazione di immediata disponibilità (DID) sia stata rilasciata entro lunedì 30 novembre 2020.

Per presentare la domanda di sostegno al reddito devi:

- effettuare il calcolo del tuo ISEE presso un CAAF abilitato; l'ISEE non dovrà essere superiore a 60 mila euro e la relativa certificazione dovrà essere allegata alla domanda del sostegno
- prendere appuntamento presso il tuo Centro per l'impiego (CPI) di riferimento
- rilasciare, presso il CPI, la Dichiarazione di immediata disponibilità (DID) - se non lo hai già fatto - e il Patto di servizio, o procedere alla verifica dello stesso, nel caso in cui tu lo abbia già stipulato. L'operatore del CPI provvederà dunque alla compilazione della domanda di accesso al sostegno e ad inviarti, a garanzia della tua identità, un codice OTP (One Time Password) al numero di cellulare o all'indirizzo di posta elettronica indicati nella domanda. Solo dopo che avrai inserito correttamente questo codice nel sistema informativo, la domanda si riterrà presentata all'Amministrazione. Il sistema ti invierà una ricevuta con l'indicazione della data e dell'ora di presentazione della domanda. Nella sezione "DOCUMENTI" di questa pagina puoi trovare un Facsimile dei dati che ti verranno richiesti per la compilazione online della domanda.

### **ATTENZIONE!**

Presentati al CPI per la domanda in possesso della certificazione ISEE e dei dati relativi al conto corrente IBAN (intestato o cointestato) su cui dovrà essere effettuato il pagamento dell'indennità. Se non li comunichi al CPI, ti verrà inviato un link al numero di cellulare o all'indirizzo di posta elettronica che hai indicato nella domanda, per il completamento dei dati richiesti (dati del c/c) e/o per il caricamento sul sistema informativo della certificazione ISEE. In questo caso, per completare la domanda hai tempo fino a 90 giorni dalla data della richiesta presso il CPI, per poter concludere correttamente la procedura di richiesta del sostegno.



# **D.L. 8 SETTEMBRE 2020, N. 111**

## **DISPOSIZIONI URGENTI PER FAR FRONTE A INDIFFERIBILI ESIGENZE FINANZIARIE E DI SOSTEGNO PER L'AVVIO DELL'ANNO SCOLASTICO, CONNESSE ALL'EMERGENZA EPIDEMIOLOGICA DA COVID-19.**

**Pubblicata nella Gazz. Uff. 8 settembre 2020, n. 223**

### **Art. 1. Disposizioni in materia di trasporto pubblico locale**

1. Al fine di sostenere il settore del trasporto pubblico locale e regionale di passeggeri sottoposto a obbligo di servizio pubblico e consentire l'erogazione di servizi di trasporto pubblico locale in conformità alle misure di contenimento della diffusione del COVID-19 di cui al decreto-legge 25 marzo 2020, n. 19, convertito, con modificazioni, dalla legge 22 maggio 2020, n. 35 e al decreto-legge 16 maggio 2020, n. 33, convertito, con modificazioni, dalla legge 14 luglio 2020, n. 74, le risorse dell'articolo 44, comma 1, del decreto-legge 14 agosto 2020, n. 104 possono essere utilizzate, oltre che per le finalità di cui al comma 1, dell'articolo 200 del decreto-legge 19 maggio 2020, n. 34, convertito, con modificazioni, dalla legge 17 luglio 2020, n. 77, anche per il finanziamento, nel limite di 300 milioni di euro, di servizi aggiuntivi di trasporto pubblico locale e regionale, destinato anche a studenti, occorrenti per fronteggiare le esigenze trasportistiche conseguenti all'attuazione delle misure di contenimento derivanti dall'applicazione delle Linee Guida per l'informazione agli utenti e le modalità organizzative per il contenimento della diffusione del COVID-19 in materia di trasporto pubblico e le Linee Guida per il trasporto scolastico dedicato, ove i predetti servizi nel periodo ante COVID abbiano avuto un riempimento superiore all'80% della capacità.

2. Ciascuna Regione e Provincia autonoma è autorizzata all'attivazione dei servizi aggiuntivi di cui al comma 1, nei limiti del 50 per cento delle risorse ad essa attribuibili applicando alla spesa autorizzata al comma 1 le medesime percentuali di ripartizione previste dal decreto del Ministro delle infrastrutture e dei trasporti, di concerto con il Ministro dell'economia e delle finanze, adottato in attuazione dell'articolo 200, comma 2, del decreto-legge 19 maggio 2020, n. 34, convertito, con modificazioni, dalla legge 17 luglio 2020, n. 77. Con il decreto di cui al medesimo articolo 44, comma 1, del decreto-legge 14 agosto 2020 n. 104 si provvede alla definizione delle quote da assegnare a ciascuna Regione e Provincia autonoma per le finalità indicate al comma 1 e alla conseguente ripartizione delle risorse, anche attraverso compensazioni tra gli enti stessi.

### **Art. 2. Disposizioni in materia di trasporto scolastico**

1. Al fine di consentire l'erogazione dei servizi di trasporto scolastico in conformità alle misure di contenimento della diffusione del COVID-19 di cui al decreto-legge 25 marzo 2020, n. 19, convertito, con modificazioni, dalla legge 22 maggio 2020, n. 35 e al decreto-legge 16 maggio 2020, n. 33, convertito, con modificazioni, dalla legge 14 luglio 2020, n. 74, le risorse di cui all'articolo 39, comma 1, del decreto-legge 14 agosto 2020, n. 104, nonché quelle attribuite dal decreto del Ministero dell'interno 24 luglio 2020 il cui comunicato è pubblicato nella Gazzetta ufficiale n. 188 del 28 luglio 2020, possono essere utilizzate dai comuni, nel limite complessivo di 150 milioni, per il finanziamento di servizi di trasporto scolastico aggiuntivi. A tal fine, ciascun comune può destinare nel 2020 per il trasporto scolastico risorse aggiuntive nel limite del 30% della spesa sostenuta per le medesime finalità nel 2019.

### **Art. 3. Interventi urgenti per l'avvio e il regolare svolgimento dell'anno scolastico 2020-2021**

1. Al fine di facilitare le procedure per il reperimento di spazi per garantire il corretto e regolare avvio e regolare svolgimento dell'anno scolastico 2020-2021, è autorizzata la spesa di 3 milioni di euro per l'anno 2020 e 6 milioni di euro per l'anno 2021. Le risorse di cui al presente comma sono destinate a favore degli enti locali per le finalità di cui all'articolo 32, comma 2, lettera a), del decreto-legge 14

*... continua a pag. XV*

ANTEPRIMA

LE GIORNATE DEL  
*turismo*  
MONTANO

DAL 10 AL 13 NOVEMBRE 2020



IL TURISMO  
**CHE VERRÀ**





# IL TURISMO CHE VERRÀ

**DAL 10 AL 13 NOVEMBRE 2020**

*L'emergenza sanitaria causata dal Coronavirus non ha fatto altro che accelerare alcuni processi di cambiamento già in atto anche nel settore turistico e innescati dai mutamenti geopolitici e da quelli climatici avviati nel XXI secolo. In questo nuovo scenario, profondamente diverso rispetto al passato, il turismo montano deve cogliere l'opportunità del cambiamento per consolidare il proprio ruolo e la propria identità all'interno dell'offerta turistica internazionale. Le montagne si prestano per essere una interessante risposta alla crisi in atto, perché offrono da sempre una fruizione a bassa densità e propongono un ambiente di soggiorno confortevole sia in estate che in inverno.*

La XXI edizione della **Borsa del Turismo Montano** intende interrogarsi proprio su questi cambiamenti e queste urgenze, cercando di illustrare i passaggi di questo necessario momento storico. Proprio a causa dell'emergenza sanitaria in atto, anche il format delle **Giornate del Turismo Montano** cambierà: i convegni avverranno in modalità mista – in presenza e da remoto – mettendo assieme le necessità di sicurezza con l'opportunità di una partecipazione più diffusa e allargata resa possibile dalla visione attraverso Internet, rafforzando così anche il ruolo di “occasione formativa” per studenti del settore e operatori turistici.





LE GIORNATE DEL  
*turismo*  
**MONTANO**  
DAL 10 AL 13 NOVEMBRE 2020





MARTEDÌ  
**10**  
NOVEMBRE



**9.30 – 11.00** *Sessione plenaria di presentazione:*

## Quale turismo per **il futuro?**

**Contenuti:** il turismo deve cambiare e il momento è probabilmente arrivato. L'emergenza sanitaria ancora in atto obbliga amministratori e operatori turistici a ripensare strategie di accoglienza, valorizzando al massimo le opportunità delle località turistiche. Quali sono le potenzialità dei territori montani per fare fronte alle nuove sfide del turismo?



**11.30 – 13.00**

## Cambiamenti climatici ed ecologici e **flussi turistici**

**Contenuti:** Da alcuni anni il concetto di “resilienza” – ovvero la capacità di resistere ai cambiamenti economici, culturali o ambientali presenti nella società postmoderna – ha fatto la sua irruzione anche nelle discussioni sul futuro del turismo. Come resistere a queste crisi la cui frequenza è oramai consolidata?





MERCOLEDÌ

11

NOVEMBRE

Fototeca Trentino Sviluppo S.p.A. - Foto di Enrico Veronese



9.30 - 11.00

## Un turismo a “**bassa intensità**”, tra natura e cultura

**Contenuti:** Il turismo post-pandemico è caratterizzato da una bassa intensità di fruizione. In questo contesto i territori di montagna si prestano ad essere la location ottimale per rispondere a questa esigenza, caratterizzati come sono da una bassa pressione antropica: come valorizzare natura e cultura in questa importante fase di sviluppo turistico?



11.30 - 13.00

## Le potenzialità dell’**outdoor** in un territorio montano

**Contenuti:** Negli ultimi anni il Trentino ha consolidato il proprio ruolo di paradiso dell'Outdoor a scala internazionale. Primato ancora più prezioso alla luce delle nuove modalità turistiche. Eppure alcune potenzialità non sono ancora state sviluppate appieno. Quali sono le nicchie dell'outdoor ancora da sviluppare?

GIOVEDÌ  
**12**  
NOVEMBRE



**9.30 - 11.00**

## Lo **smart working**? In villeggiatura

**Contenuti:** La Pandemia ha portato ad un uso allargato dello *smart working* facendo riscoprire le potenzialità di questa modalità anche alle aziende. Ma se il lavoro non ha più sede fissa, allora le località turistiche possono offrirsi come location ideali per un periodo prolungato di lavoro e di vacanza assieme. I territori montani sono pronti per questa opportunità?



**11.30 - 13.00**

## Località turistiche e **nuove tecnologie**

**Contenuti:** La dotazione di un'infrastruttura tecnologica all'avanguardia è diventata una condizione necessaria per rendere le località turistiche appetibili e competitive sul mercato internazionale. Qual è lo stato dell'arte in Trentino e quali saranno le innovazioni tecnologiche del prossimo futuro?



**15.00 - 17.00**

Turismo, risorsa  
economica del Trentino,  
**un modello da ripensare**

**CONVEGNO DEL CRU**

CONSIGLIO REGIONALE UNIPOL DEL TRENTINO



VENERDÌ  
**13**  
NOVEMBRE



**10.00 - 13.00**

*Sessione plenaria di conclusione*

Il turismo montano  
di **domani**







DA VENTUN ANNI DIAMO LA PAROLA AL TURISMO



info: segreteria organizzativa - tel. 0461 434200  
e-mail: bitm@bitm.it

[www.bitm.it](http://www.bitm.it)

agosto 2020, n. 104, prioritariamente per affitti di spazi e relative spese di conduzione e adattamento alle esigenze didattiche e noleggio di strutture temporanee. Con decreto del Ministro dell'istruzione, di concerto con il Ministro dell'economia e delle finanze, sono stabiliti i criteri e le modalità di riparto del fondo di cui al primo periodo.

2. Agli oneri derivanti dal comma 1 si provvede, quanto a 1,5 milioni di euro per l'anno 2020 mediante corrispondente riduzione delle risorse previste dall'articolo 1, comma 717, della legge 28 dicembre 2015, n. 208, quanto a 1,5 milioni di euro per ciascuno degli anni 2020 e 2021 mediante corrispondente riduzione delle risorse previste dall'articolo 1, comma 678, della legge 27 dicembre 2017, n. 205, e quanto a 4,5 milioni di euro per l'anno 2021 mediante corrispondente riduzione delle risorse previste dall'articolo 3, comma 4, del decreto legislativo 13 aprile 2017, n. 65.

3. Per le medesime finalità di cui al comma 1, in aggiunta alle misure per l'edilizia scolastica, adottate ai sensi dell'articolo 32, comma 2, del decreto-legge 14 agosto 2020, n. 104, il Ministero dell'istruzione destina un importo pari a 10 milioni di euro per ciascuno degli anni 2020 e 2021 a favore degli enti locali per la realizzazione di interventi strutturali o di manutenzione straordinaria finalizzati all'adeguamento e all'adattamento a fini didattici degli ambienti e degli spazi, anche assunti in locazione. Ai relativi oneri si provvede a valere sulle risorse previste dall'articolo 58-octies del decreto-legge 26 ottobre 2019, n. 124, convertito, con modificazioni, dalla legge 19 dicembre 2019, n. 157. Alle medesime finalità il Ministero dell'istruzione destina ulteriori risorse, pari a 5 milioni di euro, disponibili in bilancio, in conto residui, ai sensi del medesimo articolo 58-octies del decreto-legge n. 124 del 2019. Con decreto del Ministro dell'istruzione, di concerto con il Ministro dell'economia e delle finanze, sono stabiliti i criteri e le modalità di riparto del fondo di cui al primo periodo.

#### **Art. 4. Sospensione versamenti tributari e contributivi, nonché interventi finanziari a favore delle imprese del settore turistico, agricole e della pesca, per Lampedusa e Linosa**

1. Per i soggetti che hanno il domicilio fiscale, la sede legale o la sede operativa nel territorio del Comune di Lampedusa e Linosa, i versamenti dei tributi nonché dei contributi previdenziali ed assistenziali e dei premi per l'assicurazione obbligatoria contro gli infortuni e le malattie professionali, in scadenza entro il 21 dicembre 2020, sono effettuati senza applicazione di sanzioni e interessi entro la medesima data. Resta ferma la facoltà di avvalersi, per il 50 per cento dei versamenti sospesi ai sensi degli articoli 126 e 127 del decreto-legge 19 maggio 2020, n. 34, convertito, con modificazioni, dalla legge 17 luglio 2020, n. 77, della rateizzazione fino a un massimo di ventiquattro rate mensili prevista dall'articolo 97 del decreto-legge 14 agosto 2020, n. 104. Non si fa luogo al rimborso di quanto già versato.

2. In considerazione dei flussi migratori e delle conseguenti misure di sicurezza sanitaria per la prevenzione del contagio da COVID-19, al fine di consentire il pieno rilancio dell'attività turistica ed alberghiera, alle imprese del settore turistico, agricole e della pesca con domicilio fiscale nel Comune di Lampedusa e Linosa, possono essere concesse le agevolazioni di cui all'articolo 9, comma 1, del decreto-legge 24 ottobre 2019, n. 123, convertito, con modificazioni, dalla legge 12 dicembre 2019, n. 156. A tali agevolazioni si applicano i limiti massimi previsti dalla normativa dell'Unione europea e le disposizioni della medesima in materia di aiuti di Stato per i settori interessati.

3. I criteri e le modalità di concessione delle agevolazioni di cui al comma 2 sono stabiliti, anche ai fini del rispetto del limite di spesa di cui al comma 4, con decreto del Ministro per i beni e le attività culturali e per il turismo e del Ministro delle politiche agricole e forestali, di concerto con i Ministri dell'economia e delle finanze e dell'interno, da emanare entro trenta giorni dalla data di entrata in vigore della legge di conversione del presente decreto.

4. Per le finalità di cui ai commi 2 e 3 è autorizzata la spesa di 0,5 milioni di euro per ciascuno degli anni 2020 e 2021. Ai relativi oneri si provvede mediante corrispondente riduzione dello stanziamento del fondo speciale di parte corrente iscritto, ai fini del bilancio triennale 2020-2022, nell'ambito del programma «Fondi di riserva e speciali» della missione «Fondi da ripartire» dello stato di previsione del Ministero dell'economia e delle finanze per l'anno 2020, allo scopo parzialmente utilizzando l'accantonamento relativo al medesimo Ministero.

### **Art. 5. Lavoro agile e congedo straordinario per i genitori durante il periodo di quarantena obbligatoria del figlio convivente per contatti scolastici**

1. Un genitore lavoratore dipendente può svolgere la prestazione di lavoro in modalità agile per tutto o parte del periodo corrispondente alla durata della quarantena del figlio convivente, minore di anni quattordici, disposta dal Dipartimento di prevenzione della ASL territorialmente competente a seguito di contatto verificatosi all'interno del plesso scolastico.
2. Nelle sole ipotesi in cui la prestazione lavorativa non possa essere svolta in modalità agile e comunque in alternativa alla misura di cui al comma 1, uno dei genitori, alternativamente all'altro, può astenersi dal lavoro per tutto o parte del periodo corrispondente alla durata della quarantena del figlio, minore di anni quattordici, disposta dal Dipartimento di prevenzione della ASL territorialmente competente a seguito di contatto verificatosi all'interno del plesso scolastico.
3. Per i periodi di congedo fruiti ai sensi del comma 2 è riconosciuta, in luogo della retribuzione e ai sensi del comma 6, un'indennità pari al 50 per cento della retribuzione stessa, calcolata secondo quanto previsto dall'articolo 23 del testo unico delle disposizioni legislative in materia di tutela e sostegno della maternità e della paternità, di cui al decreto legislativo 26 marzo 2001, n. 151, a eccezione del comma 2 del medesimo articolo. I suddetti periodi sono coperti da contribuzione figurativa.
4. Per i giorni in cui un genitore fruisce di una delle misure di cui ai commi 1 o 2, ovvero svolge anche ad altro titolo l'attività di lavoro in modalità agile o comunque non svolge alcuna attività lavorativa, l'altro genitore non può chiedere di fruire di alcuna delle predette misure.
5. Il beneficio di cui al presente articolo può essere riconosciuto, ai sensi del comma 6, per periodi in ogni caso compresi entro il 31 dicembre 2020.
6. Il beneficio di cui ai commi da 2 a 5 è riconosciuto nel limite di spesa di 50 milioni di euro per l'anno 2020. L'INPS provvede al monitoraggio del limite di spesa di cui al presente comma. Qualora dal predetto monitoraggio emerga che è stato raggiunto anche in via prospettica il limite di spesa, l'INPS non prende in considerazione ulteriori domande.
7. Al fine di garantire la sostituzione del personale docente, educativo, amministrativo, tecnico ed ausiliario delle istituzioni scolastiche che usufruisce dei benefici di cui ai commi da 2 a 5, è autorizzata la spesa di 1,5 milioni di euro per l'anno 2020.
8. Agli oneri derivanti dai commi 6 e 7 pari a 51,5 milioni di euro per l'anno 2020, si provvede mediante corrispondente riduzione dell'autorizzazione di spesa di cui all'articolo 22-ter, comma 1, primo periodo, del decreto-legge 17 marzo 2020, n. 18, convertito, con modificazioni, dalla legge 24 aprile 2020, n. 27, e successive modificazioni.
9. Le Amministrazioni pubbliche provvedono alle attività di cui al presente articolo con le risorse umane, strumentali e finanziarie previste a legislazione vigente e senza nuovi o maggiori oneri per la finanza pubblica.

### **Art. 6. Entrata in vigore**

1. Il presente decreto entra in vigore il giorno successivo a quello della sua pubblicazione nella Gazzetta Ufficiale della Repubblica italiana e sarà presentato alle Camere per la conversione in legge. Il presente decreto, munito del sigillo dello Stato, sarà inserito nella Raccolta ufficiale degli atti normativi della Repubblica italiana. È fatto obbligo a chiunque spetti di osservarlo e di farlo osservare.





# Salute e sicurezza nei luoghi di lavoro a partire da settembre 2020

FOR. IMP S.r.l. propone a tutte le imprese il calendario dei corsi di formazione previsti dalla normativa vigente e corsi per accrescere la propria professionalità. Invitiamo gli interessati a partecipare attivamente alla progettazione dei corsi, facendo pervenire richieste ed esigenze specifiche.

*È consigliato aggiornare il corso di HACCP indicativamente almeno ogni 5 anni*



## HACCP

CORSO BASE PER TITOLARI O RESPONSABILI AZIENDALI  
8 ore

DATA	ORARIO	SEDE
28/09/2020	09.00-13.00/14.00-18.00	TRENTO
12/10/2020	09.00-13.00/14.00-18.00	MEZZANA
20/10/2020	09.00-13.00/14.00-18.00	FIERA DI PRIMIERO
01/09/2020	09.00-13.00/14.00-18.00	RIVA DEL GARDA
26/10/2020	09.00-13.00/14.00-18.00	VAL DI FEMME
17/11/2020	09.00-13.00/14.00-18.00	LEVICO TERME
25/11/2020	09.00-13.00/14.00-18.00	VAL DI FASSA
30/11/2020	09.00-13.00/14.00-18.00	TRENTO

CORSO BASE PER PERSONALE DI SALA E BAR  
4 ore

DATA	ORARIO	SEDE
28/09/2020	09.00-13.00	TRENTO
12/10/2020	09.00-13.00	MEZZANA
20/10/2020	09.00-13.00	FIERA DI PRIMIERO
01/09/2020	09.00-13.00	RIVA DEL GARDA
26/10/2020	09.00-13.00	VAL DI FEMME
17/11/2020	09.00-13.00	LEVICO TERME
25/11/2020	09.00-13.00	VAL DI FASSA
30/11/2020	09.00-13.00	TRENTO

AGGIORNAMENTO 4 ore		
DATA	ORARIO	SEDE
28/09/2020	14.00-18.00	TRENTO
12/10/2020	14.00-18.00	MEZZANA
20/10/2020	14.00-18.00	FIERA DI PRIMIERO
01/09/2020	14.00-18.00	RIVA DEL GARDA
26/10/2020	14.00-18.00	VAL DI FEMME
17/11/2020	14.00-18.00	LEVICO TERME
25/11/2020	14.00-18.00	VAL DI FASSA
30/11/2020	14.00-18.00	TRENTO



## SICUREZZA NEI LUOGHI DI LAVORO

CORSO BASE PER RESP. SERV. DI PREVENZIONE  
E PROTEZIONE - SETTORE ATTIVITÀ RISCHIO BASSO  
16 ore

DATA	ORARIO	SEDE
05/10/2020 06/10/2020	9.00-13.00/14.00-18.00	TRENTO
13/10/2020 14/10/2020	9.00-13.00/14.00-18.00	VAL DI FEMME
02/11/2020 03/11/2020	9.00-13.00/14.00-18.00	MEZZANA
10/11/2020 11/11/2020	9.00-13.00/14.00-18.00	LEVICO TERME
18/11/2020 19/11/2020	9.00-13.00/14.00-18.00	VAL DI FASSA
23/11/2020 24/11/2020	9.00-13.00/14.00-18.00	TRENTO

**Il corso ha durata quinquennale.**

**Per il DATORE DI LAVORO NOMINATO (R.S.P.P.) è necessario un aggiornamento periodico, a seconda della data di conseguimento del corso base:**

- per gli attestati conseguiti prima dell'11.01.2012, il relativo corso di aggiornamento DOVEVA essere effettuato entro l'11.01.2017;
- per gli attestati conseguiti dopo l'11.01.2012, il relativo corso di aggiornamento dovrà essere effettuato entro 5 anni dalla data di emissione dello stesso.

**Tale corso avrà una durata variabile a seconda del livello di rischio (basso-medio-alto), pari rispettivamente a n. 6, n. 10 e n. 14 ore.**

AGGIORNAMENTO 6 ore		
DATA	ORARIO	SEDE
05/10/2020	9.00-13.00/14.00-16.00	TRENTO
13/10/2020	9.00-13.00/14.00-16.00	VAL DI Fiemme
02/11/2020	9.00-13.00/14.00-16.00	MEZZANA
10/11/2020	9.00-13.00/14.00-16.00	LEVICO TERME
18/11/2020	9.00-13.00/14.00-16.00	VAL DI FASSA
23/11/2020	9.00-13.00/14.00-16.00	TRENTO



CORSO ANTINCENDIO CORSO BASE PER AZIENDE CON RISCHIO DI INCENDIO MEDIO 8 ore		
24/09/2020	9.00-13.00/14.00-18.00	RIVA DEL GARDA
12/10/2020	9.00-13.00/14.00-18.00	TRENTO
22/10/2020	9.00-13.00/14.00-18.00	VAL DI Fiemme
28/10/2020	9.00-13.00/14.00-18.00	MEZZANA
02/11/2020	9.00-13.00/14.00-18.00	LEVICO TERME
05/11/2020	9.00-13.00/14.00-18.00	FIERA DI PRIMIERO
11/11/2020	9.00-13.00/14.00-18.00	VAL DI FASSA
16/11/2020	9.00-13.00/14.00-18.00	TRENTO

CORSO BASE PER AZIENDE CON RISCHIO DI INCENDIO BASSO 4 ore		
24/09/2020	9.00-13.00	RIVA DEL GARDA
12/10/2020	9.00-13.00	TRENTO
22/10/2020	9.00-13.00	VAL DI Fiemme
28/10/2020	9.00-13.00	MEZZANA
02/11/2020	9.00-13.00	LEVICO TERME
05/11/2020	9.00-13.00	FIERA DI PRIMIERO
11/11/2020	9.00-13.00	VAL DI FASSA
16/11/2020	9.00-13.00	TRENTO

CORSO BASE PER AZIENDE CON RISCHIO DI INCENDIO ELEVATO 16 ore		
12/10/2020 13/10/2020	9.00-13.00/14.00-18.00	TRENTO
16/11/2020 17/11/2020	9.00-13.00/14.00-18.00	TRENTO

**Con la Circolare nr 12653 del 23/02/2011, il Ministero degli Interni Dipartimento dei Vigili del Fuoco, ha definito chiaramente i contenuti e la durata dei corsi di aggiornamento antincendio.**

AGGIORNAMENTO CORSO BASE PER AZIENDE CON RISCHIO DI INCENDIO MEDIO 5 ore (2 ore di teoria + 3 ore di pratica)		
24/09/2020	12.00-13.00/14.00-18.00	RIVA DEL GARDA
12/10/2020	12.00-13.00/14.00-18.00	TRENTO
22/10/2020	12.00-13.00/14.00-18.00	VAL DI Fiemme
28/10/2020	12.00-13.00/14.00-18.00	MEZZANA
02/11/2020	12.00-13.00/14.00-18.00	LEVICO TERME
05/11/2020	12.00-13.00/14.00-18.00	FIERA DI PRIMIERO
11/11/2020	12.00-13.00/14.00-18.00	VAL DI FASSA
16/11/2020	12.00-13.00/14.00-18.00	TRENTO

AGGIORNAMENTO CORSO BASE PER AZIENDE CON RISCHIO DI INCENDIO BASSO 2 ore di pratica		
24/09/2020	14.00-16.00	RIVA DEL GARDA
12/10/2020	14.00-16.00	TRENTO
22/10/2020	14.00-16.00	VAL DI Fiemme
28/10/2020	14.00-16.00	MEZZANA
02/11/2020	14.00-16.00	LEVICO TERME
05/11/2020	14.00-16.00	FIERA DI PRIMIERO
11/11/2020	14.00-16.00	VAL DI FASSA
16/11/2020	14.00-16.00	TRENTO





## CORSO PRONTO SOCCORSO

**AGGIORNAMENTO  
PER ADDETTI AL PRONTO SOCCORSO  
GRUPPO B e C  
4 ore**

DATA	ORARIO	SEDE
14/09/2020	14.00-18.00	TRENTO
09/11/2020	14.00-18.00	FIERA DI PRIMIERO
27/10/2020	14.00-18.00	LEVICO TERME
26/11/2020	14.00-18.00	VAL DI FEMME
30/09/2020	14.00-18.00	RIVA DEL GARDA
07/10/2020	14.00-18.00	VAL DI FASSA
19/10/2020	14.00-18.00	MEZZANA
09/12/2020	14.00-18.00	TRENTO

***È obbligatorio aggiornare il corso di pronto soccorso ogni 3 anni***



## FORMAZIONE OBBLIGATORIA LAVORATORI/TRICI

*I lavoratori devono effettuare una formazione di base composta da 2 moduli (generale + specifico) di durata variabile (8, 12 o 16 ore) in base alla specificità del rischio (basso, medio, alto) della mansione e del settore ATECO di appartenenza dell'azienda. Attività commerciali, uffici, pubblici esercizi, alberghi e ristoranti sono classificati come aziende a basso rischio (tot. 8 ore = 4 ore formazione generale + 4 ore formazione specifica). Per i lavoratori neo-assunti il percorso formativo deve essere attivato anteriormente o contestualmente all'assunzione e deve essere concluso entro 60 giorni da tale data.*

CORSO DI FORMAZIONE AI DIPENDENTI FORMAZIONE GENERALE + FORMAZIONE SPECIFICA 4 ore + 4 ore		
DATA	ORARIO	SEDE
07/09/2020 08/09/2020	14.00 - 18.00	RIVA DEL GARDA
21/09/2020	09.00-13.00/14.00-18.00	TRENTO
19/10/2020	09.00-13.00/14.00-18.00	TRENTO
09/11/2020	09.00-13.00/14.00-18.00	TRENTO
01/12/2020 02/12/2020	14.00 - 18.00	FIERA DI PRIMIERO
03/12/2020 04/12/2020	14.00 - 18.00	VAL DI FASSA
09/12/2020 10/12/2020	14.00 - 18.00	MEZZANA
10/12/2020 11/12/2020	14.00 - 18.00	VAL DI FEMME
14/12/2020	09.00-13.00/14.00-18.00	TRENTO
15/12/2020 16/12/2020	14.00 - 18.00	LEVICO TERME
17/12/2020 18/12/2020	14.00 - 18.00	VAL DI FASSA

***È obbligatorio aggiornare il corso ogni 5 anni***

### AGGIORNAMENTO:

***Almeno 6 ore di aggiornamento ogni 5 anni***

*Nel caso in cui la formazione prevista per i lavoratori, fosse stata effettuata da più di 5 anni dalla data di pubblicazione dell'Accordo (ovvero antecedentemente l'11 gennaio 2007), sarà necessario procedere al suo aggiornamento (6 ore)*

AGGIORNAMENTO CORSO DI FORMAZIONE AI DIPENDENTI 6 ore		
DATA	ORARIO	SEDE
07/09/2020 08/09/2020	14.00 - 18.00 14.00 - 16.00	RIVA DEL GARDA
21/09/2020	09.00-13.00/14.00-16.00	TRENTO
19/10/2020	09.00-13.00/14.00-16.00	TRENTO
09/11/2020	09.00-13.00/14.00-16.00	TRENTO
01/12/2020 02/12/2020	14.00 - 18.00 14.00 - 16.00	FIERA DI PRIMIERO
03/12/2020 04/12/2020	14.00 - 18.00 14.00 - 16.00	VAL DI FASSA
09/12/2020 10/12/2020	14.00 - 18.00 14.00 - 16.00	MEZZANA
10/12/2020 11/12/2020	14.00 - 18.00 14.00 - 16.00	VAL DI FEMME
14/12/2020	09.00-13.00/14.00-16.00	TRENTO
15/12/2020 16/12/2020	14.00 - 18.00 14.00 - 16.00	LEVICO TERME
17/12/2020 18/12/2020	14.00 - 18.00 14.00 - 16.00	VAL DI FASSA

# Mascherina anche all'aperto nei luoghi di assembramento

L'ordinanza del presidente della Provincia, Maurizio Fugatti, sarà valida fino al 7 ottobre

**N**uova ordinanza del Presidente Fugatti, all'interno della quale sono state prorogate fino al 7 ottobre le misure anti-contagio già previste. Le disposizioni prevedono l'obbligo della mascherina anche all'aperto nei luoghi a rischio assembramento e nei luoghi chiusi accessibili al pubblico e distanziamento sociale. Con l'ordinanza viene rinnovata la chiusura delle discoteche e il divieto del ballo anche in bar e ristoranti che fanno musica dal vivo.



## Rimangono dunque in vigore:

- le disposizioni in merito all'utilizzo della mascherina e "distanziamento interpersonale" oltre l'individuazione dei documenti/protocolli/linee guide di carattere organizzativo e sanitario per l'esercizio delle attività economiche, produttive, ricreative e sociali da rispettare a partire dalla data del 15 luglio 2020;
- le misure dettate in merito a "Servizio di buffet", "Impianti a fune", "Luoghi di riparo in montagna" e "Ristorazione e pubblici esercizi";
- l'utilizzo dalle ore 18.00 alle ore 06.00 di protezioni delle vie respiratorie anche all'aperto, negli spazi di per-

tenenza dei luoghi e locali aperti al pubblico nonché negli spazi pubblici (piazze, slarghi, vie, lungomari) ove per le caratteristiche fisiche sia più agevole il formarsi di assembramenti anche di natura spontanea e/o occasionale;

- le disposizioni dettate con l'ordinanza del Presidente della Provincia di data 13 agosto 2020 prot. 496136/1 in merito alla necessità di attestare l'esito negativo del tampone per coloro che rientrano nel territorio provinciale provenendo dalla Croazia, Grecia, Malta o Spagna o di sottoporsi al tampone entro 48 ore dall'ingresso nel territorio nazionale nonché,

nell'attesa dell'effettuazione del test, di sottoporsi all'isolamento fiduciario presso la propria abitazione o dimora sino all'esito dello stesso;

## Inoltre sono state prorogate fino al 15 ottobre:

- l'efficacia di quelle misure o la portata di quei termini dettati con le precedenti ordinanze del Presidente della Provincia nell'ambito dell'emergenza sanitaria da Covid-19, qualora per gli stessi sia stata prevista esplicitamente l'efficacia o la portata temporale fino alla cessazione dello stato di emergenza o fino al 31 luglio 2020 (quale data originaria di cessazione dello stato di emergenza), salvo quanto diversamente disposto dalle precedenti ordinanze;
- l'efficacia di quelle misure dettate con le precedenti ordinanze del Presidente della Provincia nell'ambito dell'emergenza sanitaria da Covid-19, qualora per le stesse non sia stata fissata alcuna data di efficacia temporale e le medesime non siano state esplicitamente modificate o superate.



# Fondazione Museo storico del Trentino per la scuola

Anno scolastico  
2020 – 21

## AREA EDUCATIVA

Il progetto Storia.edu, realizzato lo scorso anno scolastico, ci ha permesso di ampliare la nostra offerta formativa. Videolezioni e strumenti online si aggiungono ai percorsi, laboratori e visite guidate.

[edu.museostorico.it](http://edu.museostorico.it)

Contatti

[edu@museostorico.it](mailto:edu@museostorico.it)

0461 230482

0461 1747000

Whatsapp +39 328 3807029

Fondazione  
Museo storico  
del Trentino

## PERCORSI

Attività, in presenza o a distanza, dedicate alla storia del Trentino e all'educazione alla cittadinanza.

## STORIA.EDU - CONTENUTI ONLINE

Videolezioni e contenuti online in continuo aggiornamento per studenti e insegnanti. Attraverso un broadcast Whatsapp è possibile ricevere aggiornamenti sui materiali e strumenti del progetto Storia.edu, inviando "iscrivimi" al numero +39 328 3807029.

## VISITE GUIDATE

Visite e attività didattiche negli spazi gestiti dalla Fondazione Museo storico del Trentino.

## SERVIZIO DI CONSULENZA

Consulenze didattiche a docenti e studenti.

## FORMAZIONE DOCENTI

Organizzazione di corsi d'aggiornamento e momenti formativi, in presenza o a distanza, per insegnanti.

# La road map delle categorie

## Per le future amministrazioni

Un documento consegnato ai candidati sindaci può essere un buon punto di partenza per il governo delle nuove amministrazioni comunali

**U**n documento, frutto di un intenso lavoro di squadra svolto dalle Categorie Economiche (ASAT, ARTIGIANI, CONFINDUSTRIA, CONFESERCENTI, COOPERAZIONE E COLDIRETTI), è stato consegnato ai candidati sindaci per contribuire alla realizzazione di un programma politico, caratterizzato da un progetto sostenibile di sviluppo e crescita del territorio.

“L’impegno chiesto da Confesercenti e dalle categorie - spiega il **direttore di Confesercenti, Aldi Cekrezi** - punta a una maggiore responsabilità nel collaborare assieme per la nostra comunità. Il principio ispiratore di una buona futura amministrazione dovrà essere la “qualità” da ritrovare nella programmazione, nell’attenzione verso l’ambiente, nella realizzazione di una infrastrutturazione intelligente, nell’offerta turistica, nonché in ogni scelta che verrà intrapresa.

Le scelte future dovranno orientarsi a standard qualitativi alti, per rendere il nostro territorio un luogo sempre più attrattivo sia per residenti che per ospiti. Questo ambizioso ma indispensabile risultato potrà essere raggiunto solamente con una progettazione e visione unitaria del territorio e con una collaborazione continua tra i vari registi”.

### NECESSITÀ DI COORDINAMENTO E DIALOGO CONTINUO

Dal confronto tra le Categorie è emerso che **uno dei principali problemi riscontrati nei rapporti con le amministrazioni locali è la mancanza di sensibilità e coordinamento con le stesse Categorie.**

Accade spesso, infatti, che le am-



Aldi Cekrezi

ministrazioni comunali avviino dei procedimenti nei confronti di imprese locali e attività economico-turistiche senza un preventivo approccio bonario con l’imprenditore.

È indispensabile, invece, che vi sia tra Comuni ed Aziende una comunicazione costante, che consenta di individuare alle origini eventuali possibili contenziosi in modo da trovare soluzioni condivise e pacifiche nel minor tempo possibile, evitando inutili conflitti che danneggerebbero entrambe le parti.

### SOSTEGNO ALLE AZIENDE

È importante che i Comuni laddove possano, per loro competenza, continuino quanto già iniziato nel periodo emergenziale con tagli sugli importi e proroghe delle scadenze dei tributi per i pagamenti da parte delle Aziende. A tal riguardo **si sottolinea la necessità che questo tipo di intervento non si fermi all’anno in corso, ma che prosegua almeno per il 2021 e 2022**, in quanto gli effetti negativi si protrarranno anche nei prossimi anni.

### SBUROCRATIZZAZIONE E FLESSIBILITÀ

È indispensabile ed, ormai, improcrastinabile una **riorganizzazione** degli uffici comunali, che consenta alle Imprese di avere un unico ufficio di riferimento per tutto quel che riguarda lo svolgimento della propria attività economica. Gli Imprenditori necessitano di avere un unico sportello al quale accedere senza essere indirizzati da un ufficio all’altro.

Contemporaneamente è indispensabile che avvenga una **sburocratizzazione e semplificazione** dei procedimenti amministrativi volti all’ottenimento di autorizzazioni e permessi da parte delle attività economiche.

### UDIENZA ALLE CATEGORIE ECONOMICHE

Si evidenzia la necessità che le Aziende abbiano la possibilità di incontrare Sindaco e Assessori di riferimento per rappresentare problematiche o presentare richieste legate all’attività lavorativa, in quanto spesso rimangono inascoltate e posticipate a date ed incontri futuri che alla fine non avvengono. A tal riguardo **si propone un appuntamento mensile e continuativo, con un orario prestabilito dedicato esclusivamente alle categorie economiche.**

### SVOLGIMENTO LAVORI PUBBLICI

È necessario un maggior coordinamento nello svolgimento di lavori pubblici durante il periodo di maggior affluenza. **Durante la stagione turistica, infatti, i cantieri dei lavori pubblici (ad esempio asfaltatura,**





scavi, etc.) dovrebbero essere limitati alle situazioni estremamente urgenti ed imprevedibili, almeno nelle zone più sensibili (da definirsi di volta in volta con le Categorie).

Eventualmente, come già avviene in molte città, i lavori potrebbero essere svolti di notte, laddove però non creino problemi alle attività ricettive.

#### INFRASTRUTTURAZIONE INTELLIGENTE ED INTEGRATA

La rete infrastrutturale del nostro territorio è probabilmente l'ambito che ad oggi presenta maggiori fragilità e problemi irrisolti da decenni. L'infrastrutturazione deve tener conto delle nuove correnti ecologiste che richiedono una mobilità più sostenibile ed a basso impatto ambientale.

Ad oggi manca una visione unitaria ed evoluta sulla mobilità e questo comporta la realizzazione di strade e ciclabili sconnesse tra loro e spesso incomplete.

#### RIQUALIFICAZIONE DELLE AREE STRATEGICHE E DEI CENTRI STORICI

**Il rilancio dei centri storici deve essere una delle priorità delle nuove Amministrazioni, in quanto una loro sana riqualificazione permetterebbe una crescita del tessuto sociale.**

Nella consapevolezza che le Amministrazioni non hanno poteri diretti per arginare il fenomeno dell'apertura di esercizi con vendita di prodotti di scarsa qualità e omologati tra loro, per i quali, comunque, occorre individuare uno strumento di freno, si chiede che venga promosso il commercio di prodotti locali e artigianato.

#### RIFIUTI

**Le categorie riscontrano un problema comune in relazione al costo della tassa di smaltimento dei rifiuti.**

Attualmente questa tassa rappresenta per le aziende del nostro territorio un grosso macigno, che incide note-

volmente sui costi aziendali.

Si chiede a tal proposito una maggior attenzione nella suddivisione e attribuzione dei costi delle voci collegate alle tariffe dei rifiuti che devono, pur tenendo conto delle differenze tra aziende e privati, essere equamente attribuite.

#### FORMAZIONE

Il rapporto tra Scuole e Categorie Economiche, negli anni, è andato a rafforzarsi e le collaborazioni diventano sempre più numerose ed importanti. È proprio per questo motivo che **riteniamo assolutamente indispensabile il sostegno da parte delle pubbliche Amministrazioni alle Scuole del nostro territorio.**

La formazione, anche in vista della valorizzazione e sviluppo del nostro territorio e della nostra industria turistica, nonché dell'artigianato e dell'agricoltura, necessita di un'attenzione particolare ed un sostegno economico-politico ai nostri istituti scolastici.



# FIRST, FORST.



Ottima birra, golosi piatti della tradizione e fresche proposte contemporanee.  
L'unico ristorante tipico di Trento dove la specialità della casa è la felicità.

**RISTORANTE BIRRERIA  
FORSTERBRÄU TRENTO**

forst-trento.it • 0461 235590 • via Oss Mazzurana 38 Forst Trento







Marketing CCB | Messaggio pubblicitario con finalità promozionale. Le condizioni contrattuali sono indicate nei Fogli Informativi  
05/2020 messi a disposizione del pubblico presso gli sportelli della banca e nella sezione "Trasparenza" del sito internet.

## INBANK notify

Inbank notify ti consente di vivere la banca in totale libertà. Controlla e gestisci la sicurezza delle tue operazioni bancarie quando, dove e come vuoi.

[www.inbank.it](http://www.inbank.it)



**CASSE RURALI  
TRENTINE**





# Corrispettivi carburanti

## Confermata 1° Settembre 2020 della trasmissione telematica dei corrispettivi

Per alcune tipologie di impianti ritardato l'obbligo di memorizzazione elettronica



Federico Corsi Presidente Faib-Conferescenti

**P**er gli impianti che nel 2018 hanno erogato più di 1,5 milioni di litri di carburanti è stato confermato il 1° settembre 2020 l'obbligo di memorizzazione elettronica e trasmissione telematica dei corrispettivi derivanti da cessioni di benzina e gasolio, destinati ad essere utilizzati come carburanti per motori.

Resta invece immutato il termine del 1° gennaio 2021 previsto per l'avvio dell'obbligo di memorizzazione elettronica e trasmissione telematica dei corrispettivi per gli impianti di distribuzione che nel 2018 hanno erogato fino a 1,5 milioni di litri di benzina e gasolio.

Lo ha disposto il Provvedimento n. 171426 del 22 aprile 2020 adottato, congiuntamente dall'Agenzia delle Dogane e dall'Agenzia delle Entrate, al fine di tenere conto delle problematiche tecniche evidenziate dalle associazioni di categoria del settore della distribuzione dei carburanti nel periodo di emergenza sanitaria nazionale Covid-19.

**Alla luce di tali modifiche il nuovo calendario della trasmissione telematica dei dati dei corrispettivi giornalieri relativi alle cessioni di benzina e gasolio risulta così riformulato:**

1° luglio 2018 per gli impianti ad elevata automazione (in cui il rifornimento avviene unicamente in modalità self service prepagato, muniti di sistemi automatizzati di telerilevazione dei dati di impianto, di terminali per il pagamento tramite accettatore di banconote e moneta elettronica (bancomat, carte di credito, etc.) e di sistemi informatici per la gestione in remoto dei dati di carico



e scarico delle quantità di carburante; 1° settembre 2020 con riferimento agli impianti (non ad alta automazione) che nel 2018 hanno erogato complessivamente benzina e gasolio, destinati a essere utilizzati come carburanti per motore, per una quantità superiore a 1,5 milioni di litri;

1° gennaio 2021 per i restanti distributori di carburante: vale a dire gli impianti di distribuzione (sempre non ad alta automazione) che nel 2018 hanno erogato benzina e gasolio per una quantità uguale o inferiore a 1,5 milioni di litri.

**Il provvedimento, inoltre ricorda che rimane invariata la frequenza di trasmissione dei dati dei corrispettivi che deve avvenire:**

entro l'ultimo giorno del mese successivo al trimestre di riferimento per i soggetti che effettuano la liquidazione periodica IVA con cadenza trimestrale. In tale caso il primo invio andrà effettuato entro il 31 ottobre 2020 (3 novembre date le festività);

entro l'ultimo giorno del mese successivo al mese di riferimento per i sogget-

ti che effettuano la liquidazione periodica IVA con cadenza mensile. I dati dei corrispettivi memorizzati nel corso del mese di settembre andranno trasmessi entro il 31 ottobre 2020 (3 novembre date le festività).

Si rammenta infine che dal 1° gennaio 2020 i distributori di carburante che effettuano, oltre alle cessioni di benzina e gasolio, anche cessioni e/o prestazioni di altra natura (es: lavaggio auto, cambio olio, cessioni al dettaglio di beni per auto, ecc.), ancorché in via marginale (ossia per un ammontare non superiore all'1% del volume d'affari dell'anno precedente), non sono obbligati a dotarsi di un registratore telematico o a utilizzare la procedura web della Agenzia delle Entrate per trasmettere i dati di tali operazioni.

Ciò in quanto l'esonero disposto dall'art. 2, comma 2 del D.M. 10 maggio 2019 che scadeva il 31 dicembre 2019 è stato prorogato dal D.M. 24 dicembre 2019 "in fase di prima applicazione" senza dunque alcuna data di scadenza specifica.



# Un nuovo Enasarco È tempo di votare

Fiarc appoggia la lista "Fare presto! e fare bene" composta da Agenti di Commercio, Consulenti Finanziari ed Esperti in materia



Claudio Cappelletti Presidente Fiarc del Trentino

**I**l rinnovo delle cariche in Enasarco si terrà dal 24 settembre al 7 ottobre dalle 9 alle 18 nei giorni dal lunedì al venerdì, e dalle ore 9 alle 20 nei giorni di sabato e di domenica. All'appuntamento si presenterà la lista unica "Fare presto! e fare bene" appoggiata da Fiarc e dalle altre associazioni di categoria (Anasf e Federagenti). "Il 22 settembre - dice il presidente di Fiarc del trentino, Claudio Cappelletti - si terrà l'incontro regionale FIARC del Trentino in videoconferenza per spiegare a tutti gli agenti come si vota per l'assemblea dei delegati dell'Ente. Verranno illustrate anche le proposte della Confesercenti e della lista "Fare presto e fare bene" composta da Agenti di Commercio, Consulenti Finanziari e Esperti in materia di Agenti di Commercio".

**In corsa si presenteranno anche due candidati regionali: Monika Walch** che mira alla costituzione di un plafond destinato a interventi di "ristori interessi" derivati da indebitamento da covid e **Federico Tibaldo** il cui impegno parte dall'anticipo della liquidità, ovvero 1000 euro di anticipazione FIRR utilizzando il saldo del fondo.

## ECCO IN SINTESI ALCUNI PUNTI DEL PROGRAMMA

**La Fondazione Enasarco**, in questo particolare contingente, non può limitarsi ad essere solo una Cassa previdenziale o uno strumento di sostegno al reddito nel breve termine ma **deve porsi anche l'obiettivo di provvedere alla continuità di impresa degli agenti nel medio/lungo periodo**. Per farlo do-

vrà, necessariamente, effettuare una curvatura delle attuali politiche verso il **sostegno, l'assistenza e la strumentazione tecnica di supporto** attraverso un piano di interventi economici straordinari da erogare nell'immediato e aventi come obiettivo prioritario quello di mantenere gli standard reddituali e demografici degli iscritti.

Quella che viene di seguito presentata è la proposta di un piano di interventi la cui **urgenza di attuazione** è, in questo momento, ugualmente importante quanto la misura e la tipologia del sostegno.

- **ANTICIPAZIONE FIRR:** Per questo intervento, già oggetto di analisi in C.d.A. la nostra proposta consiste in una dotazione di **50 milioni di euro** e in singole erogazioni nella misura del 20% fino a un massimo di 1000,00 euro. Tale anticipazione, di importo più contenuto rispetto a quanto già trattato, rientra pienamente nei parametri così come precedentemente definiti dagli Uffici della Fondazione e, pertanto, non dovrebbe necessitare di ulteriori approfondimenti. **Questo è un intervento che dovrà essere attuato già nel 2020 utilizzando il saldo del fondo FIRR.**

- **COSTITUZIONE DI UN FONDO PER LA L'EROGAZIONE DI CONTRIBUTI A FONDO PERDUTO:** La ripresa del processo produttivo è determinata dalla capacità delle imprese che lo costituiscono (agenti, consulenti e mandanti) di mettere in campo un nuovo progetto commerciale codificato da fattori di innovazione, di analisi del mercato e di effettiva coerenza con la domanda. La costituzione di un Fondo presso Ena-

sarco per finanziare con un contributo a Fondo Perduto progetti commerciali è stimata in **50 milioni di euro**. Questa dotazione può essere incrementata di **ulteriori 20 milioni** se venisse optato di **destinarle le risorse del piano Welfare 2021 e potrebbe produrre ulteriori contributi anche nel 2022 grazie alla stessa scelta**. La risorsa destinata a sostenere la misura è costituita dal saldo del Fondo Assistenza

- **COSTITUZIONE DI UN FONDO MONETARIO GESTITO DA UNA BANCA CONVENZIONATA:** Tale Fondo avrebbe una dotazione di **15 milioni** che, con un moltiplicatore (standard) = 14 può essere in grado di generare volumi di finanziamenti fino a circa 220/250 milioni di euro a cui applicare tassi convenzionati mixati a quelli di provvista. **La risorsa è costituita, per la modesta entità prevista e la straordinarietà dell'intervento, da una quota parte del contributo di solidarietà.**

- **COSTITUZIONE DI UN PLAFOND:** Grazie all'attività di spending review per gli anni 2021/2022 può essere costituito un plafond presso Enasarco destinato a interventi di "ristori interessi" derivati da indebitamento per Coronavirus. La dotazione per gli anni 2021/2022 si ipotizza rispettivamente di **20 e 30 milioni**.

- **TEMPO DI ATTUAZIONE E RISORSE:** Per quanto riguarda l'anno 2020 viene utilizzato soltanto l'importo di 50 milioni a titolo di anticipazione FIRR. Per l'anno 2021 si prevede una necessità di 86 (105) milioni

**Per approfondimenti**  
<https://www.farepresto.it/>



# Intervento sulla facciata comune

## Quando diventa illecito?

Decoro architettonico e regolamento condominiale

Carlo Callin Tambosi Presidente Assocond

**L**a riforma del diritto condominiale nel 2012 ha inserito tra i beni comuni del condominio la facciata aggiungendo nell'elenco contenuto nell'articolo 1117 l'indicazione anche di questo bene. In verità, anche a prescindere da questo riferimento, era pacifico che il decoro architettonico dello stabile fosse bene che appartiene a tutti i condomini anche da prima della riforma.

Dire che il decoro architettonico fa parte dei beni comuni, dire che la facciata è bene comune significa dire che il singolo condomino non ha il potere di modificarla in peggio, non ha il potere di danneggiarla e che se lo fa, gli altri condomini hanno il diritto di agire nei suoi confronti.

Quando si può dire che l'intervento

di un condomino che coinvolga la facciata comune deve considerarsi illecito?

Non è facile: la nozione di decoro architettonico fa riferimento a dei parametri anche di tipo estetico che è difficile definire a priori.

Per spiegare con due esempi si può dire che vi è lesione del bene comune facciata l'apposizione sulla facciata intonsa della casa di una condizionatore d'aria, oppure l'apertura di una finestra nuova in una facciata dotata di caratteristiche perfettamente simmetriche.

Però tutti intuiscono che queste valutazioni hanno anche una certa loro soggettività. Sicuramente la possibilità di tutela del decoro architettonico dell'edificio, la possibilità di difesa della facciata come bene comune a

tutti i condomini diviene molto più facile quando, come capita abbastanza frequentemente, un regolamento condominiale contrattuale imponga un espresso divieto di modificazione della facciata da parte dei condomini: in questi casi quindi l'operazione che giudice deve fare è molto più semplice e meno discrezionale.

**Cassazione civile ,  
sez. II , 27/08/2020, n. 17965**

*Le modificazioni apportate da uno dei condòmini, in violazione del divieto previsto dal regolamento di condominio, connotano tali opere come abusive e pregiudizievoli al decoro architettonico dell'edificio e configurano l'interesse processuale del singolo condòmino che agisca in giudizio a tutela della cosa comune.*





Attraverso **CAT Trentino** potrai capire come condurre e programmare al meglio il cammino della tua impresa.

Affidati anche tu al Centro di Assistenza Tecnica alle imprese del commercio e del turismo

# *“Vedo con chiarezza”*



CONTABILITÀ E CONSULENZA FISCALE / PAGHE E CONSULENZA DEL LAVORO  
ASSISTENZA AMMINISTRATIVA / ASSISTENZA ADEMPIMENTI OBBLIGATORI  
CONSULENZA PER L'ACCESSO AL CREDITO / FORMAZIONE

**Trento**

via Maccani, 211  
tel. 0461 43.42.00

confesercenti@tnconfesercenti.it

**Rovereto,**

Piazza A. Leoni, 22  
tel. 0464 42. 05. 05

rovereto@tnconfesercenti.it

## Trento, Agevolazioni IMIS Domande entro il 30 settembre

Con riferimento alla Legge Provinciale 06.08.2020 n. 6, che introduce **la riduzione del 50% della base imponibile Imis per le strutture ricettive**, il Comune di Trento specifica che l'agevolazione riguarda "i fabbricati classificati nella categoria catastale D2 e quelli in qualsiasi categoria del Catasto urbano che sono destinati a stabilimento lacuale, fluviale, termale, agriturismo, struttura ricettiva all'aperto, ostello per la gioventù, rifugio alpino ed escursionistico, affitta camere, casa e appartamento per vacanze, bed and breakfast, esercizio rurale, case per ferie e albergo diffuso. La deduzione è applicata per il solo periodo d'imposta 2020 ed esclusivamente per i fabbricati per i quali coincidono il soggetto passivo e il gestore dell'attività in esso esercitata... (omissis)". Il modello 1480 per chiedere le agevolazioni deve essere presentato all'Ufficio Imposte in via Belenzani 19 o inviato all'indirizzo [tributi@pec.comune.trento.it](mailto:tributi@pec.comune.trento.it) **entro il termine perentorio del 30 settembre 2020**. Il modello è disponibile sul sito del comune nella sezione Modulistica.

## Fipac, abolizione superticket tutela anziani in difficoltà

L'abolizione del superticket, a partire dal 1° settembre 2020, ha aperto una nuova stagione di maggiori tutele anche per gli anziani in difficoltà. I cittadini arriveranno a risparmiare fino a 30 euro a ricetta. L'abolizione di questa "tassa sulla salute" è un vantaggio per tutti, ma soprattutto per i pensionati e le fasce deboli della popolazione. L'introduzione del superticket, avvenuta in piena emergenza finanziaria nel 2012, ha portato a un calo del 17,2% delle prestazioni erogate dal Sistema Sanitario Nazionale. Una parte di queste prestazioni è stata assorbita dal settore privato (che negli anni è diventato sempre più competitivo), ma una parte invece corrisponde alla rinuncia dei cittadini. Soddisfazione per questa misura è stata espressa da Sergio Ferrari, presidente di Fipac: "E' un risultato importante, il frutto di battaglie portate avanti dalla nostra organizzazione e dalla società civile. Questa tassa ha prodotto disuguaglianze e differenze territoriali importanti. Ci auguriamo adesso che il Governo, cogliendo tutte le opportunità che l'Europa mette a disposizione, si impegni per una stagione di investimenti e innovazione nei servizi sanitari, con particolare attenzione a quelli territoriali".





# Vendo&Compro

**CEDESI** posteggi tabelle non alimentari fiere di Mezzocorona, Pressano, Mori, Trento (S. Croce), Cles (maggio). Telefonare 347/7643678 **Rif. 507**

**VENDESI** posteggio tabelle alimentari fiera brunico stegona ottobre. Telefonare 334/3980093. **Rif. 508**

**CEDESI** posteggi tabelle non alimentari mercati di Levico (quindicinale lunedì), Borgo Valsugana (settimanale mercoledì), Caldonazzo (settimanale venerdì) + fiere di Egna (2), Lavis (Lazzara e Ciucioi), Moena (3 fiere), Mori, Rovereto (S. Caterina e Domenica d'Oro), Riva del Garda (S. Andrea), Ala (3 fiere), Borgo (S. Prospero), Ossana, Fai della Paganella, Pinzolo (settembre). Telefonare 327/5728260. **Rif. 511**

**Gardolo paese VENDIAMO** storica attività di vendita biancheria e tessuti per la casa, il negozio è di circa 80 mq e dispone di piazzale esterno recintato. Negozio molto conosciuto e ben avviato. Telefonare 335/7601311. **Rif. 515**

**CEDESI** posteggi tabelle alimentari gastronomia - rosticceria mercati del martedì a Brentonico, del giovedì a Dro, del venerdì ad Arco, del sabato ad Ala + fiere provincia di Trento e veicolo tipo Iveco E.Cargo 75.13 (10 anni). Telefonare 349/1997110. **Rif. 516**

**CEDESI** posteggi tabelle non alimentari fiere, mercati mensili e settimanali in Trentino Alto Adige. Telefonare 338/5449295 o scrivere a: patricolo.e@g-store.net. **Rif. 517**

**CEDESI** posteggi tabelle non alimentari mercati estivi di Andalo e Molveno (lunedì), Peio e Cogolo (martedì), Mazzin di Fassa (Domenica). No perditempo. Telefonare 328/5365381. **Rif. 520**

**CEDESI** posteggio tabelle alimentari mercato settimanale del lunedì a Trento Piazza Fiera angolo Via Mazzini (posto con furgone metri 7 x 4). Telefonare al 348 8521060 dopo le ore 15. **Rif. 522**

**AFFITTASI** attività di ristorazione ben avviata in zona Levico Terme, gestione annuale, circa 70 coperti, con possibilità di alloggio. Ampio parcheggio e pertinenze esterne. Per informazioni contattare il numero 338-9351822. **Rif. 523**



**CEDESI** posteggio tabelle non alimentari mercato stagionale estivo del sabato a Canazei (posto metri 8 x 8). Telefonare 339/5054213. **Rif. 525**

**ITEA** informa che all'Albo dell'Istituto sono esposti i Bandi di Asta Pubblica per la locazione delle seguenti unità immobiliari:

**BORGIO VALSUGANA** - Via Salandra, 3 Negozio al piano terra - superficie mq. 62,63 e cantina mq 5,30 Importo a base asta: Euro 192,00 più I.V.A.

**MEZZOLOMBARDO** - Via Roma, 17 Negozio al piano terra - superficie mq. 51,825 e cantina mq 23,65 Importo a base asta: Euro 375,00 più I.V.A.

**RIVA DEL GARDA** - Via Maffei, 26 Negozio al piano terra - superficie mq 88,00. Importo a base asta: Euro 1.584,00 più I.V.A.

**TRENTO** - Piazza Garzetti, 12 Ufficio al piano terra - superficie mq 17,89. Importo a base asta: Euro 143,00 più I.V.A.

Per informazioni telefonare Itea - signora Marisa Defant 0461/ 803292 o consultare il sito internet <http://www.itea.tn.it> - "Immobiliare - Aste Pubbliche e Trattative Private". **Rif. 526**

**CEDESI** o **AFFITTASI** posteggi tabelle non alimentari mercati di Cles, Rovereto (1° nella graduatoria dei titolari di posteggio), Arco, Fondo, Mezzocorona, Ronco Chienis, Bedollo e fiere di Cles (S. Rocco e S. Vigilio), Ledro, Fondo, Ossana (2 fiere), Luserna (2 fiere), Terzolas, Moena, Trento (S. Giuseppe e S. Lucia), Denno, Castel Tesino, Romeno, Folgaria (maggio e settembre), Cogolo di Peio, Folgaria Roverè della Luna, Pinzolo. Telefonare 393/4288440 - 334/1433459. **Rif. 528**

**ITEA** informa che all'Albo dell'Istituto sono esposti i Bandi di Asta Pubblica per la locazione delle seguenti unità immobiliari:

**TRENTO** - Via I Androna di Borgonuovo, 20 - Pubblico esercizio al piano terra - superficie mq 159,44 e cantina di mq 37,20.

**BORGIO VALSUGANA** - Via Salandra, 5/A - Negozio al piano terra - superficie mq. 35,55

e cantina mq 5,30.

**ALA** - Via della Torre, 21 Negozio al piano terra - superficie totale di mq. 37,09.

Per informazioni telefonare Itea - signora Marisa Defant 0461/ 803292 o consultare il sito internet <http://www.itea.tn.it> - "Immobiliare - Aste Pubbliche e Trattative Private". **Rif. 529**

**CEDESI** attività ambulante di rosticceria comprensiva di: camion attrezzato patente C con forno spiedo, 4 friggitorici, 1 piastra, 1 cella freezer, 2 celle frigo, banco di 3m riscaldato, 1m banco espositivo bibite, generatore di corrente. Automezzo in ordine con gomme nuove sia anteriori che posteriori, batterie mezzo e batterie servizi nuove, carica batterie nuovo, forno e friggitorici completamente revisionate. Tutto funzionante e fatturato interessante dimostrabile. **MERCATI SETTIMANALI** Mattarello, Pietramurata, Ravina, Martignano, Madonna Bianca. **FIERE:** Trento San Giuseppe, S. Croce, Laives, Romeno, Fai della Paganella, 3 Termini Tione, Riva del Garda S. Andrea, Rovereto S. Caterina. Telefonare nr. 3492415104 ore pomeridiane. **Rif. 530**

**ITEA** informa che all'Albo dell'Istituto sono esposti i Bandi di Asta Pubblica per la locazione della seguente unità immobiliare: **TRENTO** - Piazza Garzetti, 13 - 14 Negozio - superficie totale mq 41,80 Importo a base d'asta: Euro 500,00/mese più I.V.A. Per informazioni telefonare Itea - signora Marisa Defant 0461/ 803292 o consultare il sito internet <http://www.itea.tn.it> - "Immobiliare - Itea affitta - Commerciale". **Rif. 531**

**AFFITTASI/VENDESI** negozio situato in centro a Predazzo in ottima posizione. Locali di 240 mq disposti su 2 piani e 9 ampie vetrine per esposizione. Telefonare 328/1696112. **Rif. 533**

**AFFITTASI/VENDESI** posteggi tabelle alimentari mercati di Pergine Valsugana (settimanale del sabato) e Torri del Benaco - VR (settimanale del lunedì). Telefonare 331/3461580. **Rif. 534**

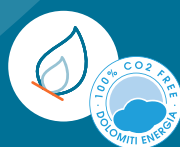


# Scopri le offerte per energia e gas dedicate a Confesercenti

Tanti servizi per la tua casa e per la tua impresa, per risparmiare rispettando l'ambiente



**FORNITURA DI ENERGIA  
ELETTRICA PULITA**



**FORNITURA DI GAS  
NATURALE CO2 FREE**



**INNOVATIVI SERVIZI DI  
EFFICIENZA ENERGETICA**



**SERVIZI DI GREEN  
MARKETING GRATUITI**



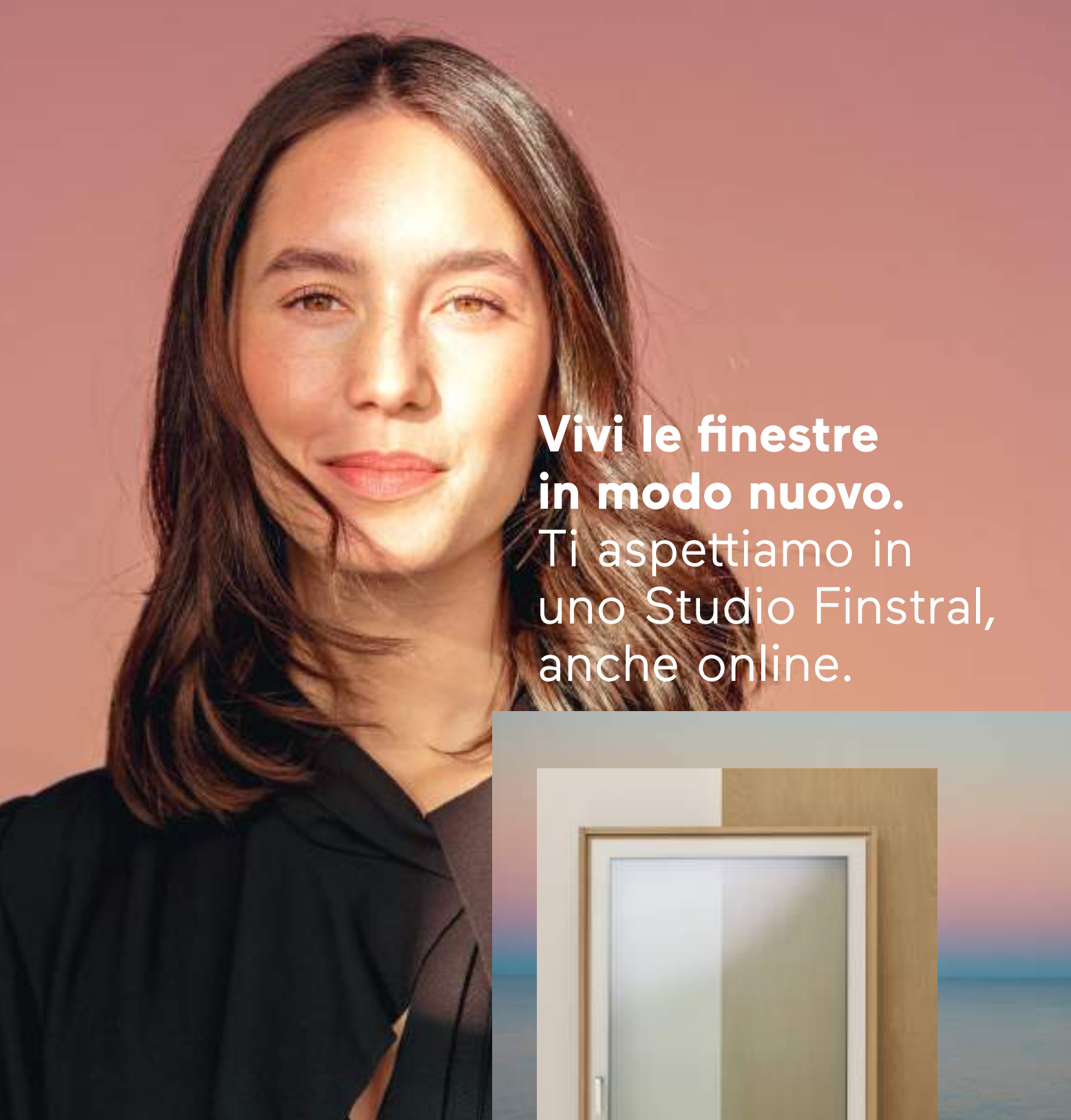
**REFERENTE  
TERRITORIALE**

Dolomiti Energia S.p.A. è l'operatore energetico trentino che ha fatto della sostenibilità il proprio valore principale. Grazie all'accordo sottoscritto con Confesercenti, ogni socio potrà usufruire di offerte di fornitura di energia e gas a prezzi convenienti e rispettare l'ambiente grazie alla provenienza dell'energia esclusivamente da fonte rinnovabile.

Per ulteriori informazioni contatta

 **Sara Borrelli** [info@tnconfesercenti.it](mailto:info@tnconfesercenti.it)  **Aldi Cekrezi** [aldi.cekrezi@tnconfesercenti.it](mailto:aldi.cekrezi@tnconfesercenti.it)

 0461 434200



**Vivi le finestre  
in modo nuovo.**  
Ti aspettiamo in  
uno Studio Finstral,  
anche online.

**Scopri in uno Studio Finstral  
le tre qualità della finestra perfetta:  
bellezza, benessere, sostenibilità.**

Scegli tra visita individuale, consulenza  
telefonica o videochiamata.  
[finstral.com/studio](https://finstral.com/studio)



**È il momento di cambiare le finestre:  
approfitta dell'ecobonus.**

 **FINSTRAL**