



MENSILE DI CONFESERCENTI DEL TRENTINO

# COMMERCIO & SERVIZI

TURISM

**A settembre  
una nuova BITM**







**novembre**

**Ingresso libero**  
**Martedì - Domenica:**  
**09:00 - 18:00 / Lunedì chiuso**  
**Informazioni / Prenotazioni**  
**+39 0461 230 482**  
**[www.museostorico.it](http://www.museostorico.it)**  
**[info@museostorico.it](mailto:info@museostorico.it)**



## editoriale

**Renato Villotti** Presidente Confesercenti del Trentino



Da Venezia a Roma stiamo assistendo a piazze e monumenti trasformati in luoghi di bivacco, sesso per strada, turisti che dormono sui marciapiedi, campeggi abusivi, calzini e magliette stese ad asciugare su alberi e panchine, rifiuti lasciati ovunque. Ha fatto il giro del web la mamma sgridata da un nonnetto mentre gettava l'olio della scatoletta di tonno nel mare della Sardegna. E tra le nostre montagne, soprattutto d'estate, si muove in un difficile equilibrio la convivenza tra moto, quad e coloro che vogliono vivere il silenzio dei boschi. Per non parlare di coloro che si mettono in valigia piante e fiori sradicati dal sottobosco, non certo migliori di quel turista che alle grotte di Castellana ha pensato di staccare una stalattite di una decina di centimetri che aveva impiegato solo 1500 anni per formarsi. Bene allora che in Trentino si discuta di turismo sostenibile, dei passi Dolomiti nella loro chiusura o nella loro trasformazione, ma dobbiamo richiamare l'attenzione anche a un ritorno del senso civico, a volte troppo dimenticato dal dilagante bisogno di libertà trasformata in un preoccupante "faccio quello che mi pare" che passa dai commenti "inutili" che percorrono i social network a chi si permette di "graffitare" qualsiasi superficie. Spesso ricordiamo ai nostri operatori quanto importante sia l'accoglienza intesa come promozione di tradizioni, valori culturali, qualità di servizi e ospitalità. Ma turisti e cittadini tutti hanno il dovere di comportarsi con educazione, sia per il livello di qualità della vita sia per lasciare un territorio vivo a chi verrà dopo di noi.

## SOMMARIO

Direttrice  
**Gloria Bertagna**  
Direttrice Responsabile  
**Linda Pisani**  
Responsabile organizzativo  
**Daniela Pontalti**

Direzione, Redazione Amministrativa  
**38121 Trento - Via Maccani 211**  
Tel. 0461 434200

Fotocomposizione e stampa  
**Studio Bi Quattro srl**

Concessionaria esclusiva per la pubblicità  
**PubliMedia snc - Tel. 0461 238913**

**5 BITM SI RINNOVA  
CON UN NUOVO FORMAT**

**8 MEDIOCREDITO VERSO  
GRUPPO CASSA CENTRALE BANCA**

**13 TRENTO: BASTA DEGRADO IN S.MARIA  
SCATTANO DASPO E CONTROLLI**

**19 SALDI: PIACCIONO ANCORA  
ANCHE NELL'ERA DIGITALE**

**21 COMMERCIO, ROSSI A GENTILONI  
"SÌ A NORMA SU APERTURE NEGOZI"**

**23 ROVERETO: CANTIERI FINO ALL'AUTUNNO  
"POI AVREMO UNA CITTÀ PIÙ BELLA"**

**24 PRESIDENZA A ROMA  
FOCUS SUI DISTRIBUTORI AUTOMATICI**

**27 NOMINA DELL'AMMINISTRATORE E REQUISITI  
PREVISTI DALLA LEGGE**

**29 NOTIZIE IN BREVE...**

**30 VENDO&COMPRO**

# GRANDE PROSA

IL SENSO DELLA VITA DI EMMA / QUESTA SERA SI RECITA A SOGGETTO /  
DUE / LE AVVENTURE DI NUMERO PRIMO / IL CASELLANTE / IL PADRE /  
SORELLE MATERASSI / SMITH & WESSON / IL NOME DELLA ROSA /  
IL SECONDO FIGLIO DI DIO /



31|10|2017  
08|04|2018



Teatro Cuminetti  
TRENTO



Teatro Sociale  
TRENTO



PROVINCIA  
AUTONOMA  
DI TRENTO



COMUNE  
DI TRENTO



Ministero  
dei beni e delle  
attività culturali  
e del turismo

**INFO**  
Centro Servizi Culturali S. Chiara  
[www.csc.tn.it](http://www.csc.tn.it)

Numero Verde  
**800-013952**

#grandeprosate  
#teatrosocialetn

Acquista online  
[www.primiallaprima.it](http://www.primiallaprima.it)



CENTRO  
SERVIZI  
CULTURALI  
SANTA CHIARA

# LA STAGIONE DI TEATRO 2017 2018

# Bitm si rinnova

## Con un nuovo format

La Borsa del Turismo Montano, forte del suo ruolo di “incubatore di idee”, si offre come luogo dove discutere del futuro dei territori di montagna

Alessandro Franceschini, direttore scientifico: in questi anni di profondi cambiamenti il concetto di villeggiatura deve essere il frutto di un'ampia discussione capace di interessare tutti i soggetti che ruotano attorno al turismo

**L**a diciottesima edizione della Borsa del turismo Montano, organizzata da Confe-  
sercenti del Trentino, in programma a Trento dal 26 al 30 settembre avrà tante novità e un nuovo format.

“In occasione dell'anno della sua maturità – spiega il direttore scientifico della Borsa, Alessandro Franceschini, Bitm rinnova radicalmente formula e contenuti per accrescere il suo ruolo di luogo di discussione, di scambio e di crescita del dibattito attorno a quest'importantissimo segmento dell'economia dei territori di montagna”. In particolare “**Le giornate del turismo montano**” – il cui programma è in corso di definizione – si articoleranno in seminari di approfondimento, mostre, presentazione di libri, dibattiti pubblici: un ricco calendario di eventi che avranno come unico denominatore le strategie di crescita e di sviluppo del turismo di montagna: dalle problematiche relative alla salute in alta quota alle nuove figure professionali, in rapido mutamento, che stanno operando nelle zone turistiche; dalla discussione attorno al futuro del Monte Bondone, ai temi dell'architettura di montagna, dell'innovazione turistica e delle dinamiche economiche su scala globale che influenzano le dinamiche economiche locali.

«In questi anni, il turismo di montagna – continua Franceschini – sta



mutando tanto velocemente quanto radicalmente: la globalizzazione dei flussi turistici, i cambiamenti climatici, l'avvento delle nuove tecnologie e l'evoluzione degli standard ricettivi, stanno obbligando i territori di montagna a ripensare in maniera profonda la loro offerta turistica. Tale cambiamento, che non ha eguali nella recente storia della villeggiatura sulle Alpi, non potrà tuttavia avvenire in maniera episodica, ma dovrà essere il frutto di un'ampia discussione capace di interessare tutti i soggetti che ruotano attorno al turismo: dagli amministratori pubblici agli operatori; dalle associazioni di categoria alle rappresentanze delle libere professioni. Per queste ragioni la Bitm, forte della sua storia e di un ruolo

tradizione di “incubatore di idee”, si offre come luogo d'elezione dove discutere del futuro dei territori di montagna, coinvolgendo operatori, docenti, ricercatori, professionisti, rappresentanti del mondo dell'economia, delle istituzioni, delle professioni”.

Le giornate del turismo montano inizieranno nella mattinata di **mercoledì 27 settembre** con l'incontro **Cuore e turismo sportivo montano: aritmie cardiache, corretto utilizzo dei farmaci, catena della sopravvivenza**. Il pretesto dell'incontro deriva dalla constatazione che il turismo montano offre straordinarie opportunità di praticare attività sportiva ma si realizza frequentemente in una realtà





ambientale spesso sfavorevole dal punto di vista cardiaco e cardiologico in quanto frequentemente e al di fuori o lontana da ogni strutturazione protettiva.

Nel pomeriggio verrà dato spazio all'evento **Professioni del turismo montano: sfide e opportunità di un mondo in rapido mutamento**. Il sistema turistico montano è caratterizzato dalla presenza di numerose figure professionali che in tempi recenti stanno vivendo importanti trasformazioni. Tali mutamenti che sono da considerare in via generale una grande ricchezza, devono essere tuttavia governati, per evitare un decadimento della qualità dell'offerta turistica che ha, anche nelle professioni ed essa dedicate, un tassello qualitativo fondamentale.

Nella mattinata di **giovedì 28** si discuterà di turismo locale, con l'incontro **Enigma Monte Bondone: quali scenari di sviluppo?** Il futuro dell'Alpe di Trento è tornato al centro del dibattito sullo sviluppo economico della città capoluogo. La riqualificazione del Bondone rappresenta, infatti, una grande occasione per avvicinare la città alla sua montagna.

Nel pomeriggio si parlerà di archi-

tettura e montagna, con l'incontro **L'architettura dei rifugi alpini: quali innovazioni, quali forme?** Il dibattito sull'architettura dei rifugi alpini non ha mai avuto grande successo. Ad oggi, infatti, non riusciamo a staccarci da una configurazione di questi edifici legata alla tradizione rurale e direttamente derivante dall'autocostruzione che li ha originariamente caratterizzati. I nostri rifugi alpini sono poco più che malghe d'alta quota. Tuttavia, oggi queste istanze non sono più sufficienti. Perché nella società contemporanea il rifugio è molto di più di un semplice punto di sosta collocato in un luogo scarsamente antropizzato.

**Venerdì 29, nella mattinata**, si dialogherà del marchio Ecolabel nell'incontro **Verso un turismo sostenibile: nuovi criteri Ecolabel UE per le strutture ricettive**. Nel 2017 ricorrono i 25 anni dalla "nascita" del marchio Ecolabel UE e la Commissione europea ha chiesto agli Stati Membri di dare massima visibilità al Marchio organizzando eventi e attività promozionali durante tutto l'anno. L'evento è organizzato in collaborazione con l'Agenzia provinciale per la protezione dell'ambiente.

Nel pomeriggio verrà affrontato il

tema **Investire nel turismo montano: esperienze, proposte, strumenti**. La fortuna del turismo in montagna è spesso legata al turismo invernale, ed in particolare alla fruizione turistica delle montagne. Tuttavia i cambiamenti climatici potrebbero portare, in tempi brevi, ad una trasformazione radicale delle caratteristiche della stagione invernale. Se i territori di montagna vogliono sopravvivere a questi cambiamenti epocali devono recuperare un'originaria modalità di fruizione delle montagne, legata alla villeggiatura, ai ritmi della natura, alla vita all'aria aperta, al relax.

**Sabato 30**, ci sarà la seduta plenaria conclusiva della Bitm: **Il futuro del turismo montano tra locale e globale** dove verranno discussi i risultati dei seminari delle "giornate" e le scommesse che interessano il turismo montano in un momento storico, come quello che stiamo vivendo, caratterizzato da profondi e rapidi mutamenti. La tavola rotonda vedrà la partecipazione di personalità locali e nazionali: amministratori, rappresentanti delle categorie economiche, esperti del mondo del turismo che si confronteranno su questi temi per individuare le sfide che attendono, già da domani, il turismo montano.

## BITM A TRENTO DAL 26 AL 30 SETTEMBRE Grazie a una grande squadra di collaborazioni

Previste nel capoluogo trentino **dal 26 al 30 settembre 2017**, **"Le giornate del turismo montano"** sono un'iniziativa promossa da Confesercenti del Trentino, in collaborazione con la Camera di Commercio Industria Artigianato e Agricoltura di Trento e Provincia Autonoma di Trento, con Assoturismo-Confesercenti Nazionale, Comune di Trento, Trentino Marketing, le principali associazioni imprenditoriali locali, Aziende per il Turismo trentine e numerosi altri enti e aziende private. L'evento vanterà il patrocinio del Ministero del Turismo, della Regione Trentino Alto Adige, della Provincia Autonoma di Trento, del Touring Club Italiano, dell'Uncem - Unione Nazionale Comuni Comunità Montane, del Segretariato Permanente della Convenzione delle Alpi, della Fondazione Dolomiti Unesco. Nell'anno eletto dall'Onu quale **"Anno internazionale del turismo sostenibile per lo sviluppo"**, verranno proposte nelle città di Trento quattro giornate di approfondimento e discussione organizzate in un vero e proprio festival dedicato a quest'importante motore dell'economia dei territori di montagna.

Ma non è tutto. All'interno della Bitm troverà spazio la mostra **"Fotografie e turismo; immagini per una visione comparata, un'indagine di Luca Chistè"**, la presentazione del libro di Enrico Rizzi - Luigi Zanzi **"Architettura e civilizzazione"** (Grossi Edizioni) e la mostra: **L'Architettura dell'Arco Alpino**, la mostra **"Rassegna Architettura Arco Alpino 2016"**, dove sono rappresentate 22 opere, completate tra il 2010 e 2016 nella porzione italiana dell'area geografica identificata dalla Convenzione delle Alpi, scelte dalla giuria tra i 246 progetti presentati alla rassegna.

**Il programma aggiornato è disponibile all'indirizzo [www.bitm.it](http://www.bitm.it)**

domenica 10 settembre 2017\*

# I NOSTRI migliori amici DANNO UNA festa!



dalle ore 14.00

un pomeriggio dedicato  
ai nostri amici  
a 4 zampe!

VISITA AL CANILE

I CONSIGLI DEL VETERINARIO

I CONSIGLI DELL'EDUCATORE CINOFILO

RINFRESCO

SPAZIO BIMBI

E MOLTO ALTRO!



LEGA  
NAZIONALE  
PER LA DIFESA  
DEL CANE  
Sezione di Trento

Rifugio canile di Trento  
via delle Bettine 35  
Info: 328 25 89 488

In auto: via Maccani rotatoria per  
tangenziale, seguire indicazioni canile  
In bici o a piedi: dalla pista ciclabile

\* in caso di maltempo  
la festa si terrà domenica  
17 settembre 2017



# Mediocredito verso Gruppo Cassa Centrale Banca

Mauro Paissan: Confidi garantisca le aziende in crescita. Durante la giornata di audizioni in Consiglio Provinciale, anche Confesercenti si è detta favorevole all'operazione



Mauro Paissan vice presidente di Confesercenti del Trentino

**S**econdo Banca d'Italia le banche di credito cooperativo affrontano difficoltà come conseguenza del lavoro di supplenza, a favore delle piccole medie aziende, dei grandi gruppi bancari. Per il presidente del Mediocredito la dismissione delle quote di Provincia e Regione non sarebbe un problema, anzi. Il nodo è invece il futuro della banca che andrebbe legato alla nascita del nuovo gruppo bancario cooperativo. Durante la giornata di audizioni sul futuro del Mediocredito e del mondo bancario trentino in Consiglio provinciale - Prima commissione - anche Confesercenti del Trentino si è detta sostanzialmente favorevole all'operazione. In particolare però quello che chiedono gli imprenditori e che il Confidi garantisca le aziende in crescita. "E' condivisibile l'uscita della Provincia da Mediocredito - dice il **vicepresidente di Confesercenti del Trentino, Mauro Paissan** - ma il passaggio va governato bene. Il punto è capire se con questo passo indietro della Provincia, le risorse risparmiate saranno oggetto di nuovi investimen-

ti. La situazione di esubero di credito riguarda infatti solo le aziende che funzionano bene, mentre dalle piccole e micro-imprese, specialmente se si sono in difficoltà, emerge una forte domanda di credito insoddisfatta. Confidi evidenzia il calo di richieste da parte di imprenditori privi dei parametri per l'accesso al credito. Per questo la Provincia dovrebbe mettere Confidi nelle condizioni di essere un po' meno rigido nella valutazione puramente tecnica delle richieste. Occorre che la Provincia renda Confidi uno strumento per aiutare anche le piccole imprese.

## La situazione economica del Trentino, il rapporto della Banca d'Italia

Lo spunto per la giornata di approfondimento sui temi del credito in Prima commissione è venuto dalla delibera del 12 maggio sul riordino delle partecipazioni della Pat, in particolare in Mediocredito. In apertura dei lavori il direttore della filiale regionale della Banca d'Italia, Pierluigi Ruggiero ha fatto il quadro della situazione economica del Trentino partendo dal recente rapporto redatto dai tecnici di piazza Vittoria. Negli ultimi dieci anni,







ha ricordato Ruggiero, **l'economia trentina ha attraversato grandi difficoltà con un calo del pil del 2,4% nel periodo che va dal 2007 al 2015. Un dato in netto contrasto con la crescita, nello stesso periodo, del 7,6% del pil del vicino Sudtirolo.** Nel 2016 anche per la nostra provincia c'è una lieve crescita, ma anche in questo caso nettamente inferiore a quella dell'Alto Adige. Una differenza, ha sottolineato, che va ricercata nella **scarsa internazionalizzazione dell'industria trentina che ha, per contro, una grande dipendenza (il 13% delle aziende individua nel settore pubblico il cliente principale) dagli investimenti pubblici. Quindi, la capacità di competere a livello internazionale delle nostre aziende è limitata:** basti pensare che dal 2005 al 2016 le esportazioni di prodotti trentini sono aumentate del 20% a fronte di un'espansione della domanda dei mercati di sbocco che è cresciuta del 40%. C'è, ha ricordato il direttore, per la parte positiva, una buona situazione rispetto al resto del Paese delle famiglie trentine e c'è una minore disparità sociale. I prestiti al settore privato in generale sono lievemente aumentati (0,8%) dopo una prolungata fase negativa iniziata nel 2012. Stabili i prestiti alle imprese, anche a seguito della stagnazione degli investimenti: va registrato un + 1,7% per le imprese con più di 20 addetti, mentre continua la flessione (- 3,8%) per le ditte di piccole dimensioni. In crescita (+1,9%) nel 2016 i crediti alle famiglie, spinti anche da un'ulteriore riduzione dei tassi d'interesse. In miglioramento anche la qualità del credito: le sofferenze si sono stabilizzate all'11,3% e l'incidenza dei crediti deteriorati sui prestiti a fine 2016 è arrivata al 20,5%. I depositi di conto corrente delle imprese sono aumentati del 23%, un segnale di debolezza degli investimenti, e quelli dei residenti dell'11,5%.

Le banche presenti sono 60, otto in meno rispetto al dicembre 2015, un calo determinato dalle aggregazioni delle banche di credito cooperativo (Bcc). Negli ultimi 20 anni il sistema

è cambiato, ha ricordato Ruggiero, soprattutto a causa delle fusioni della Bcc, passate da 47 a 32 tra il 2007 e il 2017. **Il direttore della filiale della Banca d'Italia ha affermato che va riconosciuto alle Bcc un ruolo di sostegno dell'economia locale, perché hanno supplito alle politiche di rientro dei grandi istituti privati.** Un ruolo di supplenza che è andato a favore del territorio, ma che ha portato le Bcc a tassi di deterioramento del credito superiori alla media del sistema (il 23,6%, sei punti in più rispetto alle altre banche). Una situazione che ha pesato molto sulla redditività delle aziende al punto che l'utile lordo complessivo ha toccato i meno 100 milioni nel biennio 2014 - 2015. Nel 2016, però le rettifiche di valore sui crediti sono diminuite e anche le perdite sono scese a 29 milioni, dati che stanno a dimostrare che la fase di pulizia dei bilanci si sta assestando.

#### In Trentino poche le crisi bancarie

**La prevalenza del credito cooperativo rimane e copre il 50% del mercato contro il 10% a livello nazionale. La riforma del credito cooperativo, secondo il direttore della Banca d'Italia, va nella direzione giusta per affrontare le sfide del mercato.** Tenendo presente che la territorialità, se gestita in modo sano, è un elemento di forza delle Bcc che però devono diventare più efficienti. Nel complesso, secondo il Ruggiero, la situazione trentina rimane buona: nonostante le difficoltà si sono avute poche crisi bancarie e c'è un rapporto sano tra clienti e banche, anche in virtù del tipo di rapporto tra clienti e banche di credito cooperativo. Per quanto riguarda la nascita del gruppo bancario Cassa centrale Banca secondo il direttore di importanza centrale è il contratto di coesione tra Bcc e la capogruppo che deve vedersi riconosciuti i poteri di controllo e coordinamento. In Trentino, dopo la vendita a grandi gruppi di Cassa di Risparmio e Banca di Trento e Bolzano, le Bcc, con la crisi, sono rimaste hanno dovuto assumere un

ruolo di supplenza. Solo nel 2013, anche attraverso la liquidità della Bce, i grandi gruppi sono tornati a fare impieghi, mentre le Bcc non avevano più le risorse, anche per il deterioramento dei crediti. **La prevalenza del settore pubblico in Trentino secondo il direttore della filiale della Banca d'Italia non va visto negativamente, soprattutto in relazione a un sistema economico dove non ci sono grandi aziende.** Su Mediocredito, secondo il direttore, va tenuto presente che una capogruppo ben patrimonializzata, fornisce alle Bcc una sicurezza che gli permette loro di fare bene il loro ruolo di banche legate al territorio. Sui problemi di governance delle Bcc il direttore della Banca d'Italia ha detto che sono state introdotte nuove regole, sono stati ridotti i membri dei consigli di amministrazione e sono richieste competenze specifiche.

#### Mediocredito, la presenza del capitale del pubblico non incide. La banca deve entrare nel Gruppo Cassa centrale

In audizione anche Presidente e direttore del Mediocredito. Il Presidente Franco Senesi, ripercorrendo la storia dell'istituto nato come mezzo di supporto in gran parte pubblico alle medie imprese, ha affermato che il passaggio cruciale è avvenuto negli anni '90 con il passaggio a spa. Passaggio decisivo, al punto che tutti i Mediocredito italiani sparirono e diventarono parte dei grandi gruppi bancari. Il Mediocredito trentino scelse, invece, la strada del credito cooperativo: venne sollecitata Cassa centrale trentina e quella dell'Alto Adige ad entrare nel pacchetto azionario dell'istituto. Un ruolo del credito cooperativo decisivo, che è diventato il socio di maggioranza relativa col 36% investendo circa 35 milioni su 60 milioni di capitale. Mentre solo 10 milioni vengono dagli enti pubblici. Il credito cooperativo, ha detto ancora Senesi, è arrivato a questo livello di partecipazione acquistando quote di Unicredit, Cassa risparmio di Bolzano

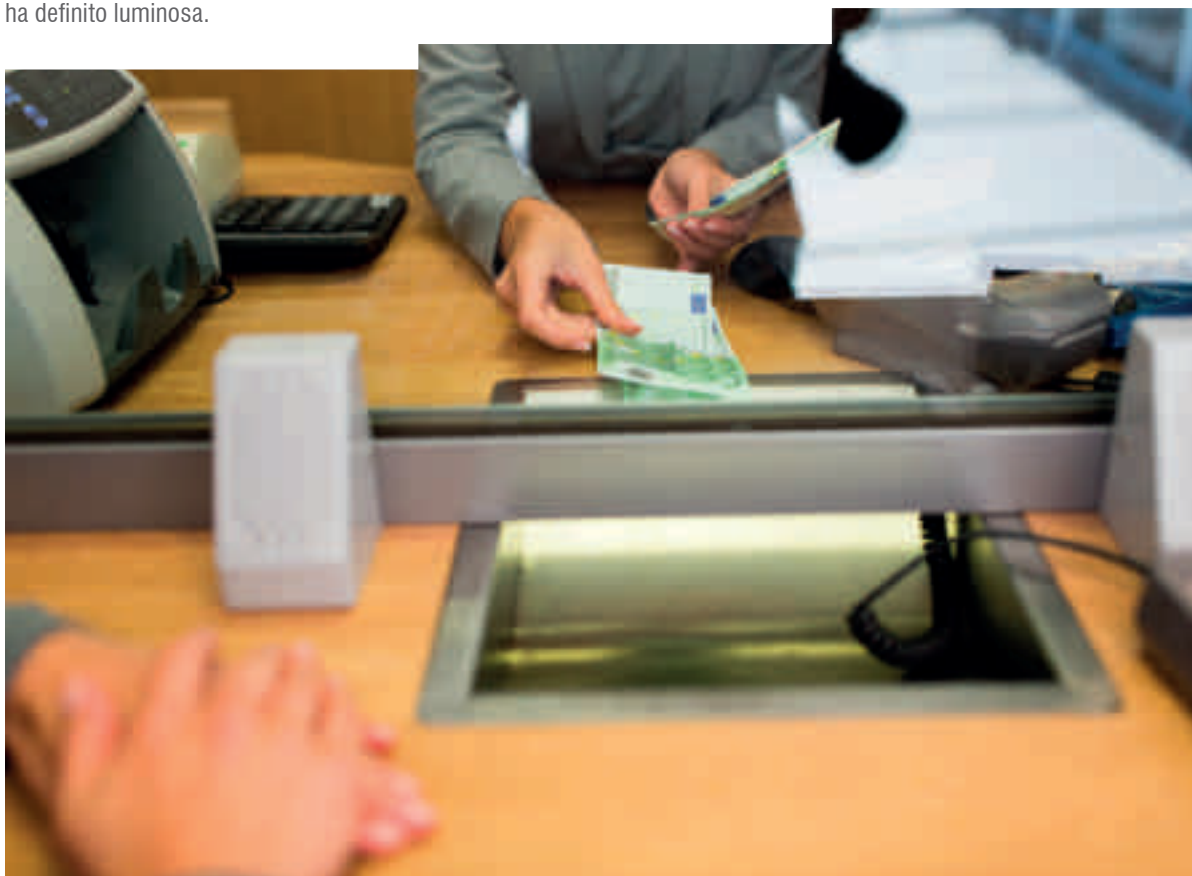


e della Raiffeissen landes bank di Salisburgo. C'è stato poi un allargamento del territorio di attività, aprendo a Treviso, Bologna, Brescia e Padova. Un'attività che salva Mediocredito, ha aggiunto Senesi, visto che oggi metà attività viene fatta fuori regione. In ambito regionale, ha detto ancora, si è assistito a una forte ripresa di attività a Bolzano, rispetto alla stasi di Trento. L'avvento del bail – in e l'introduzione delle norme sugli aiuti di Stato hanno cambiato il ruolo di Mediocredito perché la partecipazione pubblica è entrata in conflitto con la visione della Bce, un fatto che ha fatto precipitare il rating della banca. Non avendo una rete commerciale, ha spiegato ancora il presidente, la provvista a Mediocredito viene dalle obbligazioni acquistate dal mondo del credito cooperativo. Quindi, si è messo in evidenza che l'unica strada per la banca è quella di entrare in un grande gruppo e oggi sta nascendo un gruppo bancario attorno a Cassa centrale banca, con un centinaio di banche, che per Mediocredito rappresenta una stagione che Senesi ha definito luminosa.

### Mediocredito potrebbe diventare una corporate

Per Stefano Uber di Cassa centrale banca la variabile tempo è fondamentale: il nuovo gruppo bancario, che sarà tra i primi in Italia, ha già l'adesione formale di 110 banche e entro fine anno, per Banca d'Italia, dovrà decollare. La presenza di Mediocredito è ritenuta fondamentale per il bagaglio professionale e per il suo radicamento in Trentino. Per Cassa del Trentino il vicepresidente Michele Andreaus ha segnalato la volontà largamente condivisa di dismettere le varie partecipazioni detenute da questa società della Provincia, perché poco attinenti con il suo compito. Andreaus ha osservato che Mediocredito ha sofferto negli ultimi anni di un mancato posizionamento strategico. Era partecipato dal movimento cooperativo che però non ha saputo fare sistema. Quindi Mediocredito si è spostato alla periferia dell'arena del credito locale andando a fare operazioni prevalentemente fuori regione,

in Lombardia e Veneto, per oltre il 50%. Ora il percorso avviato con la sua confluenza nel gruppo cooperativo, potrebbe permettere a Mediocredito di diventare una banca corporate, che quindi lavora con le imprese, ma con un bacino molto più ampio di quello della regione. **Se gestito bene, dunque, questo passaggio potrebbe rappresentare una buona opportunità non solo per Mediocredito ma per tutto il Trentino. Certo i numeri trentini nel credito cooperativo sono minori rispetto al resto del gruppo nazionale. Da ciò potrebbe emergere una difficoltà nella governance.** La vera partita secondo Andreaus si giocherà sulla qualità delle persone che il Trentino metterà in campo. In questo scenario strumenti come il fondo strategico potrebbero rivelarsi molto preziosi, andando nella direzione giusta per occupare lo spazio nei rapporti con le imprese che verrà lasciato libero dalle banche. E della gestione dei fondi strategici potrebbe occuparsi proprio Mediocredito.





# Conquista il tuo pubblico

PAISSAN



Scopri il nuovo **BIG PAD** e tutta la nostra gamma di monitor professionali per condividere\* con semplicità presentazioni dinamiche, innovative e interattive.

\* Possibilità di condividere fino a 4 dispositivi in contemporanea con la funzione "Sharp Display Connect"

Visual  
Solution

Management &  
Document Solution

Soluzioni Digitali  
Stampanti Multifunzione

Arredo  
Ufficio

## CONSULENZA, FORNITURA E ASSISTENZA

Trento • Via G.B. Trener, 10/B • T. 0461 828250  
Cles • Via Dallafior, 30 • T. 0463 625233

[www.villottonline.it](http://www.villottonline.it)

**Villotti**Group

Villotti

DIGITAL OFFICE  
OFFICE DIGITAL SOLUTIONS

VFD



Con **M€SEGRATIS**  
la dodicesima bolletta te la regaliamo noi.  
Sempre. Ogni anno.

**Geniale.**

Sì, hai letto bene: se stipuli con noi un contratto per la fornitura di energia elettrica sul mercato libero, ti godi un anno intero di energia ma **paghi solo 11 mesi!**\* Chiaro. Semplice. Geniale!

Scopri i vantaggi di **M€SEGRATIS** su: **dolomitienergia.it** oppure presso i nostri **sportelli sul territorio**.



\*Viene scontato il valore dell'intera fornitura relativa al 12° mese di consumo, per ogni anno di durata del rapporto, relativamente al costo delle componenti energia, trasporto, gestione del contatore, oneri di sistema e delle imposte. L'offerta è riservata ai clienti residenziali che hanno un contratto di fornitura con il servizio di Maggior Tutela. Restano escluse dallo sconto e quindi ad integrale carico del cliente tutte le voci diverse da quelle sopra elencate ed il canone televisivo eventualmente inserito in bolletta.



# Basta degrado in S. Maria scattano daspo e controlli

In vigore anche l'ordinanza che dispone il divieto di vendita di alcolici dalle ore 21 alle ore 7



Massimiliano Peterlana presidente FIEPET del Trentino

**M**assimiliano Peterlana, presidente di Fiepet e vicepresidente di Confesercenti: "Abbiamo fiducia nelle forze dell'ordine e nell'impegno dell'amministrazione comunale. Servono sinergia e azioni congiunte, la nostra categoria è sempre pronta a contribuire a rafforzare il senso di sicurezza di imprese e cittadini"

È iniziata l'operazione Trento sicura, un'iniziativa delle forze dell'ordine tra polizia e carabinieri che dovrebbe mettere la parola fine al degrado in centro storico a Trento. Un'operazione che sta coinvolgendo e coinvolgerà l'area tra piazza Dante, Santa Maria Maggiore e Portela con il supporto di circa un centinaio di agenti. "Abbiamo circondato le zone più sensibili - dice il questore

Massimo D'Ambrosio - abbiamo colpito duro e continueremo a farlo". Il primo bilancio di pattugliamento e ricerche è di cinque nordafricani fermati e già accompagnati al Cie di Torino per l'espulsione, sette provvedimenti di allontanamento del territorio nazionale, due fogli di via obbligatori per 3 anni e due ammonimenti orali. Non tutti gli allontanati sono spacciatori, sono stati presi anche alcuni dei nordafricani che si erano resi protagonisti della guerriglia urbana di luglio in S. Maria, tra lanci di bottiglie, rissa ed esercizi commerciali danneggiati. Un episodio, questo, che aveva sollevato numerose proteste e su cui era intervenuto anche il presidente di Fiepet e vicepresidente di Confesercenti Massimiliano Peterlana.

"Come si può auspicare la rinascita del quartiere se le attività commerciali subiscono sistematicamente danni e le persone assistono a situazioni di degrado sempre più allarmanti e pericolose - aveva detto Peterlana - Quello che chiediamo è una presa di posizione ferma. Chiediamo azioni concrete. Chiediamo che le forze dell'ordine siano messe nelle condizioni di poter controllare il centro storico della città di Trento. E, quando necessario, abbiano la forza di intervenire subito e con mezzi adeguati. E' intollerabile che ci siano zone della città in balia di bande di balordi". La richiesta di intervento deciso è dunque arrivata. "Siamo consapevoli - dice il questore - che il problema dello spaccio non si risolve con un'unica



operazione. Quello dello spaccio non è solo un problema di polizia, ma è anche sociale”.

Intanto anche il daspo predisposto dall'amministrazione comunale sta dando i primi risultati. Un esercente è stato sanzionato per la vendita d'assporto di alcune bottiglie di birra in piazza Santa Maria Maggiore a un ragazzo minorenni. L'esercente, infatti, ha violato l'ordinanza contingibile ed urgente in materia di sicurezza urbana n.6/2017 del 14 luglio 2017, adottata dal sindaco per contrastare l'abuso di alcol nella piazza in questione e nelle vie limitrofe. L'ordinanza che dispone il divieto di vendita di alcolici nella zona di Santa Maria dalle ore 21 alle ore 7, rimarrà in vigore fino a ottobre e chi non rispetta questo divieto rischia una multa fino a 534 euro.

Nel caso specifico poi, la vendita è pure avvenuta a favore di un ragazzo non ancora diciottenne e pertanto, oltre alla sanzione prevista per la violazione all'ordinanza sindacale (da 89 euro a 534 euro con pagamento in misura ridotta di 178 euro), è stata contestata anche la sanzione prevista dalla L.P. 3 agosto 2010 n.19 in materia di “Tutela dei minori dalle conseguenze legate al consumo di bevande alcoliche”, che prevede il pagamento di una somma da 500 euro a 5.000 euro (pagamento in misura ridotta di 1.000 euro). La disposizione del sindaco prevede che in caso di reiterazione delle violazioni, il Questore possa applicare la misura della sospensione dell'attività fino a 15 giorni secondo quanto previsto dall'art. 100 del testo Unico delle Leggi di Pubblica Sicurezza, come da ultimo modificato dal D.L. 20 febbraio 2017, n.14 “Disposizioni urgenti in materia di sicurezza delle città”, più conosciuto come Decreto Minniti.

“Abbiamo fiducia nelle forze dell'ordine e nell'impegno dell'amministrazione comunale – conclude e commenta Peterlana -. Servono sinergia e azioni congiunte, la nostra categoria è sempre pronta a contribuire a rafforzare il senso di sicurezza di imprese e cittadini. Chi sbaglia deve pagare”.

## RIQUALIFICARE LA PIAZZA Con le attività commerciali

Per la riqualificazione di piazza Santa Maria Maggiore, oltre alla ztl e a spazi più fruibili, occorre coinvolgere gli operatori economici, giovani e studenti per organizzare iniziative capaci di attrarre soggetti che non siano dediti allo spaccio, alla prostituzione o all'alcol come adesso, spesso, succede. E' quanto emerso dalla ricerca “Ri-conciliamoci con la Piazza” della Fondazione Franco Demarchi. “Attraverso interviste con molteplici interlocutori presenti nella zona, quali rappresentanti istituzionali, operatori economici, studenti e cittadini - spiega Stefano Petrolini della Fondazione Demarchi - abbiamo individuato alcune condizioni per il rilancio della piazza. In particolare sono necessari processi di negoziazione che devono vedere direttamente coinvolti i residenti, gli operatori economici, i frequentatori del quartiere e l'amministrazione cittadina”. Insomma un impegno concreto, corale e condiviso che non sia a scadenza, ma prolungato e programmato nel tempo. I negozi devono riaprire, devono tornare attività di intrattenimento come bar e ristoranti aperti alla sera che non siano richiamo di sbandati, ma piuttosto di persone che vogliono godere e vivere la città e in particolare una zona del centro storico bella e ad alto contenuto culturale. Il progetto “Ri-conciliamoci con la Piazza” si pone dunque l'obiettivo di riportare al centro dello sviluppo delle politiche di sicurezza urbana tutto il quartiere di Santa Maria Maggiore/Piazza Portella, che nel corso degli ultimi anni ha vissuto profonde trasformazioni sotto i profili demografico e sociale. Per il presidente della Fondazione Demarchi, Piergiorgio Reggio bisogna intervenire nelle difficoltà di investimento da parte degli operatori “in una zona instabile come questa – dice - è importante affinare anche una strategia politica di riqualificazione”. Proposta colta dall'amministrazione comunale che si è detta disponibile ad incentivare anche gli operatori economici che vorranno investire nella zona.





WWW.FALCSALOTTI.IT

DO||RE||MI||*FALC*

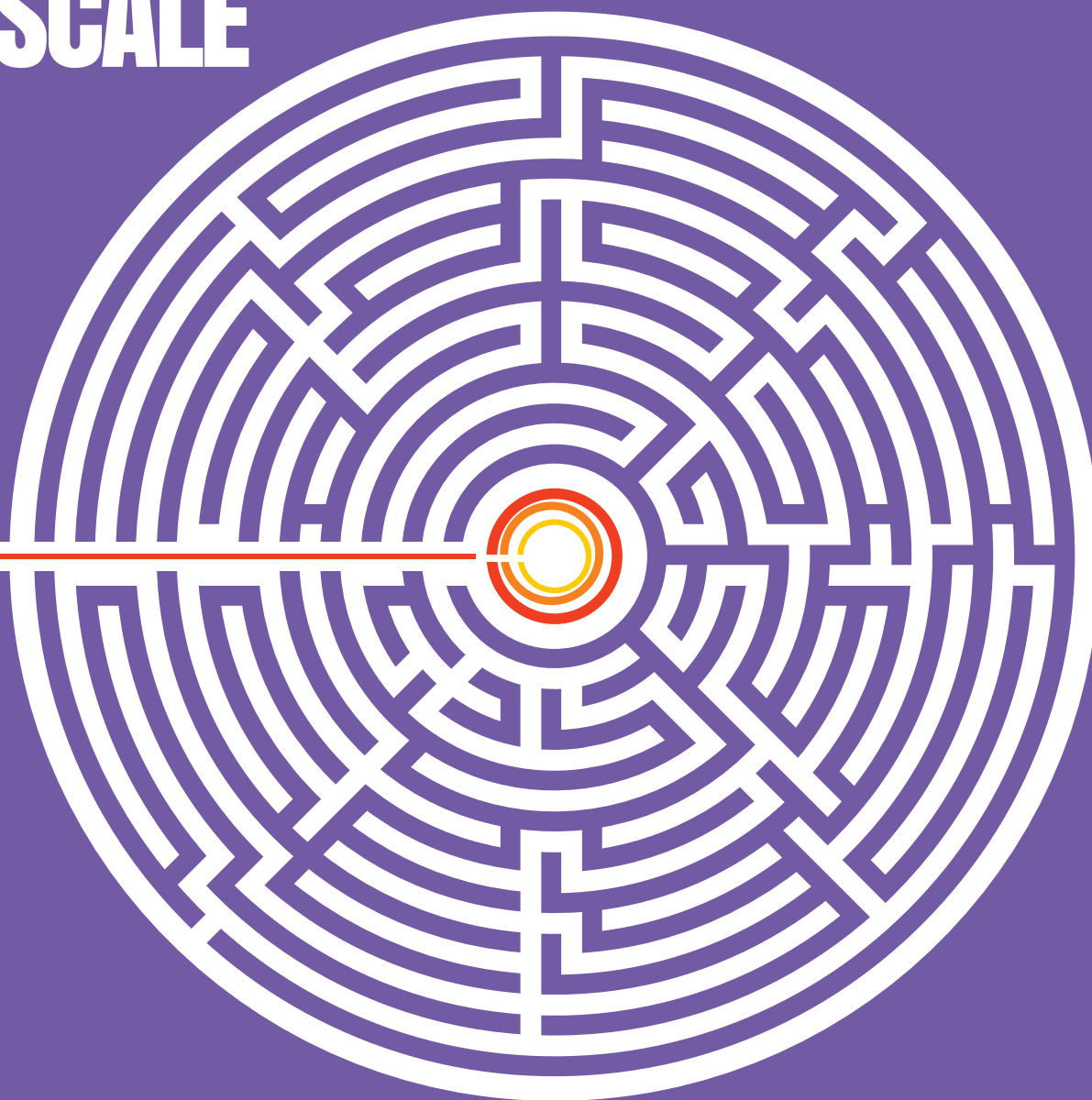
DIVANI DEGNI DI NOTA



FALC. FABBRICA ARTIGIANA SALOTTI DAL 1976

COMANO TERME, FR. CARES(TN) - TEL. 0465 70 17 67  
TRENTO VIA BRENNERO N°11 - TEL. 0461 15 84 049  
BOLZANO VIA VOLTA N° 3/H - TEL. 0471 16 52 645

# CONTABILITÀ E CONSULENZA FISCALE



STUDIO BIQUATTRO



**PAGHE E CONSULENZA DEL LAVORO**

**ASSISTENZA ADEMPIMENTI OBBLIGATORI**

**ASSISTENZA AMMINISTRATIVA**

**CONSULENZA PER L'ACCESSO AL CREDITO**

**FORMAZIONE**

**CENTRO DI ASSISTENZA TECNICA  
C.A.T. TRENTINO S.R.L.**

**WWW.TNCONFESERCENTI.IT**

**38121 TRENTO, VIA MACCANI, 211**  
TEL. 0461 43.42.00 - FAX 0461 43.42.43  
CONFESERCENTI@REZIA.IT


**38068 ROVERETO, PIAZZA A. LEONI, 22**  
TEL. 0464 42. 05. 05 - FAX 0464 40. 04. 57  
ROVERETO@REZIA.IT





# Approfondimenti

## Scadenze fiscali e normative

 DL n. 50/2017: le novità nella manovra  
correttiva (DL n. 50 del 24.04.2017) \_\_\_\_\_ II

 Notiziario in materia  
di Lavoro e Previdenza \_\_\_\_\_ V

 Salute e sicurezza nei luoghi di lavoro 2017 \_\_\_\_\_ XII





# DL n. 50/2017: le novità nella manovra correttiva

## (DL N. 50 DEL 24.04.2017)

Con il DL n. 50 del 24.04.2017 sono state introdotte **nuove disposizioni fiscali particolarmente rilevanti**, per la maggior parte sfavorevoli per il contribuente.

### Novità in materia fiscale

Le novità di **carattere fiscale a sfavore del contribuente**, contenute nel DL n. 50/2017, sono le seguenti:

<b>Detrazioni, fatturazione e compensazioni (subito in vigore)</b>	<p>In materia di <b>detrazione IVA</b> viene stabilito che il diritto sui beni ed i servizi acquistati o importati sorge nel momento in cui l'imposta diviene esigibile ed è <b>esercitato al più tardi con la dichiarazione relativa all'anno in cui il diritto alla detrazione è sorto</b> (in precedenza il termine si estendeva alla dichiarazione relativa al secondo anno successivo a quello di costituzione del diritto).</p> <p>In materia di <b>fatturazione</b>, viene previsto che le fatture IVA di acquisto devono essere annotate nel registro <b>anteriamente alla liquidazione periodica</b> nella quale è <b>esercitato il diritto alla detrazione</b> della relativa imposta e comunque entro il termine di presentazione della dichiarazione annuale relativa all'anno di ricezione della fattura e con riferimento al medesimo anno (in precedenza il termine ora coincidente con la liquidazione periodica era fissato alla dichiarazione annuale).</p> <p>In materia di <b>compensazioni IVA</b> il limite per l'apposizione del visto di conformità si abbassa <b>da 15.000 a 5.000 euro</b>.</p> <p>Introdotta, inoltre, l'<b>obbligazione di utilizzo dei servizi telematici messi a disposizione dall'Agenzia delle Entrate per i soggetti IVA che intendono effettuare la compensazione</b>, in vigore dal <b>01.06.2017</b>:</p> <ul style="list-style-type: none"><li>→ del credito annuale o relativo a periodi inferiori all'anno dell'IVA (viene eliminato il precedente limite di esenzione sino a 5.000 euro annui);</li><li>→ dei crediti relativi alle imposte sui redditi e alle relative addizionali, alle ritenute alla fonte, alle imposte sostitutive delle imposte sul reddito, all'IRAP e ai crediti d'imposta da indicare nel quadro RU della dichiarazione dei redditi.</li></ul>
--	---



<b>Estensione split payment (DA 1.7.2017)</b>	<p>Viene esteso il <b>meccanismo di scissione dei pagamenti</b> ("split payment"), a <b>decorrere dal 01.07.2017</b> (e fino a quando scade la proroga concessa dall'UE) con riferimento alle seguenti operazioni:</p> <ol style="list-style-type: none"><li>1. <b>società controllate</b> direttamente dalla <b>Presidenza del Consiglio</b> e dai <b>Ministeri</b>;</li><li>2. <b>società controllate</b> da Regioni, Province, Città metropolitane, Comuni, Unioni di comuni;</li><li>3. società controllate <b>direttamente o indirettamente</b> dalle società di cui ai punti 1 e 2 anche se queste rientrano tra le società quotate o fra i soggetti della PA già interessati dallo split payment;</li><li>4. <b>società quotate</b> nell'indice FTSE MIB;</li><li>5. compensi per <b>prestazioni di servizi soggetti a ritenuta</b>.</li></ol> <p>Viene stabilito che il meccanismo di split payment si applica anche per le <b>cessioni e per le prestazioni di servizi effettuate nei confronti della PA</b> per i quali i <b>cessionari o i committenti non sono debitori IVA</b> (secondo le modalità che verranno definite con apposito decreto).</p>
<b>Aumento aliquote IVA (DAL 2018)</b>	<p>Viene revisionata la clausola di salvaguardia IVA prevista dalla legge n.190/2014 nei termini che seguono:</p> <ul style="list-style-type: none"><li>→ con riferimento all'<b>aliquota ordinaria</b> (22%) viene previsto:<ul style="list-style-type: none"><li>✓ un <b>aumento del 3%</b> a decorrere dal 01.01.2018;</li><li>✓ un <b>ulteriore aumento dello 0,4%</b> dal 01.01.2019;</li><li>✓ una <b>riduzione di 0,5%</b> a decorrere dal 01.01.2020;</li><li>✓ la <b>fissazione al 25%</b> dal 01.01.2021.</li></ul></li><li>→ con riferimento all'<b>aliquota ridotta</b> (10%) viene previsto:<ul style="list-style-type: none"><li>✓ un <b>aumento del 1,5%</b> a decorrere dal 01.01.2018;</li><li>✓ un <b>ulteriore aumento dello 0,5%</b> dal 01.01.2019;</li><li>✓ una <b>aumento di 1%</b> a decorrere dal 01.01.2020.</li></ul></li></ul> <p>Viene <b>prorogato dal 2018 al 2019</b>, invece, l'<b>aumento delle accise sulla benzina / gasolio</b> (per assicurare maggiori entrate almeno pari a 350 milioni).</p>
<b>Locazioni brevi (dal 1.5.2017)</b>	<p>Con riferimento alle <b>locazioni brevi</b> (durata massima 30 giorni) viene prevista l'introduzione di una <b>nuova disciplina che contiene alcuni adempimenti. In particolare, a decorrere dal 01.05.2017 ai redditi derivanti dalle locazioni brevi si applica la cedolare secca in caso di opzione</b>. Le disposizioni si applicano anche ai <b>corrispettivi lordi derivanti dai contratti di sublocazione</b> ed ai contratti aventi ad oggetto il <b>godimento dell'immobile a favore di terzi</b> (se si tratta di locazioni brevi).</p> <p>I <b>soggetti intermediari</b> (anche <b>portali online</b>) sono tenuti a <b>trasmettere i dati</b> relativi ai contratti conclusi per il loro tramite (l'omessa o incompleta comunicazione è punita con <b>sanzione da 250 a 2.000 euro</b> ridotta a metà se la trasmissione avviene entro i 15 giorni successivi alla scadenza o se vengono corretti i dati inviati entro i termini).</p> <p>Gli intermediari sono tenuti ad <b>operare una ritenuta alla fonte del 21%</b> dell'ammontare dei canoni e corrispettivi all'atto dell'accredito e <b>rilasciare il modello CU</b>.</p>





## Approfondimenti.

Scadenze fiscali e normative

<b>ACE</b> (dal periodo di imposta 2017)	<p>In materia <b>ACE</b> vengono <b>eliminati gli incrementi patrimoniali effettuati negli anni più remoti</b> attraverso la <b>determinazione della variazione in aumento del capitale</b> su base variabile (viene effettuata, in particolare, rispetto a quello risultante alla chiusura del quinto anno precedente). Viene eliminato, in buona sostanza il <b>meccanismo che collegava la determinazione del capitale proprio rispetto alla situazione registrata nell'esercizio in corso al 31.12.2010</b>.</p> <p>La novità si applica dal <b>periodo di imposta successivo a quello in corso alla data del 31.12.2016</b>.</p>
<b>Pignoramenti immobiliari</b>	<p>Viene estesa la <b>possibilità di procedere all'esecuzione immobiliare nel caso in cui il valore dei beni</b> (complessivi) non sia <b>inferiore a 120.000 euro</b> (in precedenza il valore del singolo bene doveva essere superiore a 120.000 euro).</p>

### Novità a favore del contribuente

Di seguito illustriamo alcune **novità di carattere favorevole** per il contribuente.

<b>Definizione liti pendenti</b>	<p>Viene prevista la possibilità di <b>definire con stralcio delle sanzioni e degli interessi di mora tutte le liti con costituzione in giudizio avvenuta entro lo scorso 31.12.2016</b>.</p> <p>Per le <b>liti che hanno ad oggetto le sole sanzioni</b> (a titolo esemplificativo, impugnazione di un atto di irrogazione delle sanzioni) viene disciplinata la <b>possibilità di definire il contenzioso con il pagamento di una somma pari al 40% della sanzione contestata</b>.</p> <p>Per accedere alla nuova misura di definizione sarà necessario <b>procedere alla presentazione di apposita domanda entro il prossimo 30.09.2017</b>. Il <b>pagamento rateale</b> delle somme definite sarà ammesso solo nel caso in cui il <b>valore della controversia sia superiore a 2.000 euro</b>.</p>
<b>DURC</b>	<p>Viene stabilito che il <b>DURC viene rilasciato</b>, per i soggetti che hanno aderito alla rottamazione dei ruoli, <b>a seguito della presentazione da parte del debitore della dichiarazione di volersene avvalere</b>, salvo gli altri requisiti di regolarità previsti dalla legge. In caso di mancato, insufficiente o tardivo versamento della prima rata tutti i DURC rilasciati sono annullati.</p>
<b>Premi di produttività</b>	<p>Viene introdotta una <b>riduzione contributiva del 20%</b> (per le aziende che coinvolgono pariteticamente i lavoratori nell'organizzazione del lavoro) sulle somme legate ad incrementi di produttività, redditività, qualità ed efficienza <b>non superiore a 800 euro</b>. Sulla medesima quota non è dovuta alcuna contribuzione a carico del lavoratore.</p>



# Notiziario in materia di Lavoro e Previdenza

## GESTIONE SEPARATA – ART. 7, LEGGE N. 81/2017 – NUOVE ALIQUOTE CONTRIBUTIVE (CIRC. INPS N. 122/2017)

L'INPS ha reso noto che, per effetto delle disposizioni contenute nell'art. 7, Legge n. 81/2017, a decorrere dal 1 luglio 2017, per i collaboratori, gli assegnisti e i dottorandi di ricerca con borsa di studio, i titolari degli uffici di amministrazione, i sindaci e revisori, iscritti in via esclusiva alla Gestione Separata, non pensionati e privi di partita IVA, è dovuta un'aliquota contributiva aggiuntiva pari allo 0,51 per cento.

Tale aliquota, infatti, si aggiunge a quelle attualmente in vigore pari a:

- 32,00% (art. 2, comma 57, Legge n. 92/2012);
- 0,50% (art. 59, comma 16, Legge n. 449/1997) per il finanziamento dell'onere derivante dalla estensione della tutela relativa alla maternità, agli assegni per il nucleo familiare e alla malattia, anche in caso di non degenza ospedaliera, così come disposto dall'art. 1, comma 788 della citata legge finanziaria 2007);
- 0,22 % disposto dall'art. 7 del D.M. 12 luglio 2007, in attuazione di quanto previsto dal comma 791, Legge Finanziaria 2007.

### 1 - Soggetti interessati ed esclusi

Per espressa previsione normativa, sono interessati dalla modifica delle aliquote contributive i soggetti privi di altra copertura previdenziale obbligatoria, non pensionati e non titolari di partita IVA e i cui compensi derivano da:

- uffici di amministratore, sindaco o revisore di società, associazioni e altri enti con o senza personalità giuridica (così come disciplinato dall'art. 50 – comma 1, lett. c bis, DPR n. 917/1986);
- tutte le collaborazioni coordinate e continuative, anche a progetto, incluse le collaborazioni occasionali;
- dottorato di ricerca, assegno, borsa di studio.

Ne deriva che restano esclusi dall'aumento dell'aliquota contributiva pari allo 0,51% i compensi corrisposti come:

- Componenti commissioni e collegi;
- Amministratori di enti locali (D.M. 25.5.2001);
- Venditori porta a porta (art. 19, D. Lgs. 114/1998);
- Rapporti occasionali autonomi (Legge 326/2003 art. 44);
- Associati in partecipazione (non ancora cessati);
- Medici in Formazione specialistica (legge 23 dicembre 2005, n. 266, finanziaria dell'anno 2006, all'articolo 1, comma 300).

Per effetto delle disposizioni sopra richiamate, le aliquote contributive dovute alla Gestione Separata dalle aziende Committenti, di cui all'art. 2, comma 26, legge n. 335/1995, sono fissate come nella tabella a pagina seguente.

**Approfondimenti.**

Scadenze fiscali e normative

Codice	Tipo rapporto. Soggetti senza altra copertura previdenziale obbligatoria, non titolari di pensione e di P.IVA	Aliquote				
		IVS	Mal,mat,anf	maternità	dis-coll	totale
1A - 1E	AMMINISTRATORE DI SOCIETÀ, ASSOCIAZIONE E ALTRI ENTI CON O SENZA PERSONALITÀ GIURIDICA	32	0,5	0,22	0,51	33,23
1B	SINDACO DI SOCIETÀ, ASSOCIAZIONE E ALTRI ENTI CON O SENZA PERSONALITÀ GIURIDICA	32	0,5	0,22	0,51	33,23
1C	REVISORE DI SOCIETÀ, ASSOCIAZIONE E ALTRI ENTI CON O SENZA PERSONALITÀ GIURIDICA	32	0,5	0,22	0,51	33,23
1D	LIQUIDATORE DI SOCIETÀ	32	0,5	0,22	0,51	33,23
02	COLLABORATORE DI GIORNALI, RIVISTE, ENCICLOPEDI E SIMILI	32	0,5	0,22	0,51	33,23
03	PARTECIPANTE A COLLEGI E COMMISSIONI	32	0,5	0,22		32,72
04	AMMINISTRATORE DI ENTI LOCALI (D.M. 25.5.2001)	32	0,5	0,22		32,72
05	DOTTORATO DI RICERCA, ASSEGNO, BORSA DI STUDIO EROGATA DA...	32	0,5	0,22	0,51	33,23
06	CO. CO. CO. (CON CONTRATTO A PROGETTO/PROGRAMMA DI LAVORO/FASE)	32	0,5	0,22	0,51	33,23
07	VENDITORE PORTA A PORTA	32	0,5	0,22		32,72
09	RAPPORTI OCCASIONALI AUTONOMI (LEGGE 326/2003 ART. 44)	32	0,5	0,22		32,72
10	CO. CO. E CO. DEI TITOLARI DI PENSIONE DI VECCHIAIA O ULTRA SESSANTACINQUENNI					
11	COLLABORAZIONI COORDINATE E CONTINUATIVE PRESSO PPAA.	32	0,5	0,22	0,51	33,23
12	RAPPORTI DI CO. CO. CO. PROROGATI	32	0,5	0,22	0,51	33,23
13	ASSOCIATI IN PARTECIPAZIONE (dal 2004 al 2015)	32	0,5	0,22		32,72
14	FORMAZIONE SPECIALISTICA	32	0,5	0,22		32,72
17	CONSULENTE PARLAMENTARE	32	0,5	0,22	0,51	33,23
18	COLLABORAZIONI COORDINATE E CONTINUATIVE - D.LGS. N. 81/2015	32	0,5	0,22	0,51	33,23



# Le giornate del turismo montano

Turismo **sostenibile**. **Qualità** dell'offerta. **Sviluppo** economico.

TRENTO 2017 **27** **28** **29** **30** SETTEMBRE

ANTEPRIMA

Fototeca Trentino Sviluppo S.p.A. - Foto di Ronny Klauel



## 27 MERCOLEDÌ

**Mattino 10.00 – 13.00**  
Palazzo Geremia - via Belenzani  
Sala Falconetto

### **CUORE E TURISMO SPORTIVO MONTANO: ARITMIE CARDIACHE, CORRETTO UTILIZZO DEI FARMACI, CATENA DELLA SOPRAVVIVENZA**

Il turismo montano offre straordinarie opportunità di praticare attività sportive ma si realizza frequentemente in una realtà ambientale spesso sfavorevole dal punto di vista cardiaco e cardiologico in quanto frequentemente e al di fuori o lontana da ogni strutturazione protettiva. Un razionale impiego dei farmaci, un'efficiente rete di pronto intervento per l'arresto cardiaco, un recupero ospedaliero efficiente ed organizzato per i sopravvissuti, rappresentano le condizioni fondamentali per svolgere tale attività sportiva in sicurezza.

**Pomeriggio 15.00 – 18.00**  
Palazzo Geremia - via Belenzani  
Sala Falconetto

### **PROFESSIONI DEL TURISMO MONTANO: SFIDE E OPPORTUNITÀ DI UN MONDO IN RAPIDO MUTAMENTO**

Il sistema turistico montano è caratterizzato dalla presenza di numerose figure professionali che in tempi recenti stanno vivendo importanti trasformazioni. Tali mutamenti che sono da considerare in via generale una grande ricchezza, devono essere tuttavia governati, per evitare un decadimento della qualità dell'offerta turistica che ha, anche nelle professioni ed essa dedicate, un tassello importante.

## 28 GIOVEDÌ

**Mattino 10.00 – 13.00**  
Camera di Commercio  
Via Calepina 13  
Sala Calepini - 2 piano

### **ENIGMA MONTE BONDONE: QUALI SCENARI DI SVILUPPO?**

Il futuro del Monte Bondone è tornato al centro del dibattito sullo sviluppo economico della città capoluogo. La riqualificazione dell'Alpe di Trento rappresenta infatti una grande occasione per avvicinare la città alla sua montagna. All'incontro parteciperanno esperti di economia turistica, urbanistica, mobilità, ecologia.

**Pomeriggio 15.00 – 18.00**  
MUSE - Corso del Lavoro  
e della Scienza 3  
Sala Conferenze (piano seminterrato)

### **L'ARCHITETTURA DEI RIFUGI ALPINI: QUALI INNOVAZIONI, QUALI FORME?**

Il dibattito sull'architettura dei rifugi alpini non ha mai avuto grande successo. Ad oggi, infatti, non riusciamo a staccarci da una configurazione di questi edifici legata alla tradizione rurale e direttamente derivante dall'autocostruzione che li ha originariamente caratterizzati. I nostri rifugi alpini sono poco più che malghe d'alta quota. Tuttavia, oggi queste istanze non sono più sufficienti. Perché nella società contemporanea il rifugio è molto di più di un semplice punto di sosta collocato in un luogo scarsamente antropizzato. Non è un caso che in tutto l'Arco alpino – dal Piemonte alla Svizzera, dalla Francia all'Alto Adige – i rifugi non siano più considerati solo degli austeri punti di riferimento per gli alpinisti, ma vere e proprie infrastrutture turistiche, capaci di arricchire la dotazione ricettiva di un territorio.



**29** VENERDÌ

**Mattino 10.00 – 13.00**  
Palazzo Albere  
Via Roberto da Sanseverino 45  
2 piano

### **VERSO UN TURISMO SOSTENIBILE: I NUOVI CRITERI ECOLABEL UE PER LE STRUTTURE RICETTIVE**

Nel 2017 ricorrono i 25 anni dalla "nascita" del marchio Ecolabel UE e la Commissione europea ha chiesto agli Stati Membri di dare massima visibilità al Marchio organizzando eventi e attività promozionali durante tutto l'anno. Essendo stati recentemente pubblicati i nuovi criteri Ecolabel UE per le strutture ricettive e visto che il 2017 è stato designato dall'ONU quale "Anno Internazionale del Turismo Sostenibile per lo Sviluppo", si ritiene opportuno dare vita all'iniziativa "VERSO UN TURISMO SOSTENIBILE: i nuovi criteri Ecolabel UE per le strutture ricettive" organizzata dalla BITM in collaborazione con l'Agenzia provinciale per la protezione dell'ambiente. L'evento è rivolto in particolare alle attività del settore, quali alberghi e campeggi, nonché a tutti gli operatori della filiera turistica.

**Pomeriggio 15.00 – 18.00**  
Palazzo Albere  
Via Roberto da Sanseverino 45  
2 piano

### **INVESTIRE NEL TURISMO MONTANO: ESPERIENZE, PROPOSTE, STRUMENTI**

La fortuna del turismo in montagna è spesso legata al turismo invernale, ed in particolare alla fruizione turistica delle montagne. Tuttavia i cambiamenti climatici potrebbero portare, in tempi brevi, ad una trasformazione radicale delle caratteristiche della stagione invernale. Se i territori di montagna vogliono sopravvivere a questi cambiamenti epocali devono recuperare un'originaria modalità di fruizione delle montagne, legata alla villeggiatura, ai ritmi della natura, alla vita all'aria aperta, al relax. Ecco che i territori montani – in questa cornice – possono tornare ad essere protagonisti di un'offerta che si caratterizza per la qualità dell'ambiente e del paesaggio, per l'offerta culturale di alto livello e per una proposta enogastronomica autentica.

## **Le giornate del turismo montano**

**TRENTO 2017 - DAL 26 AL 30 SETTEMBRE**

**[www.bitm.it](http://www.bitm.it)**

**30** SABATO

### **SEDUTA PLENARIA CONCLUSIVA**

**Mattino 10.00 – 13.00**  
Fondazione Cassa di Risparmio  
Trento e Rovereto  
via Calepina 1 - Sala Conferenze

### **IL FUTURO DEL TURISMO MONTANO TRA LOCALE E GLOBALE**

Quali sono le scommesse che interessano il turismo montano in un momento storico, come quello che stiamo vivendo, caratterizzato dalla competizione globale? Quali sono le strade che stanno percorrendo i territori di montagna per vincere la concorrenza globale? La Tavola Rotonda vedrà la partecipazione di amministratori, rappresentanti delle categorie economiche, esperti del mondo del turismo che si confronteranno su questi temi per individuare le sfide che attendono il turismo montano.

Quest'anno – anno eletto dall'ONU quale "Anno Internazionale del Turismo Sostenibile per lo Sviluppo" – sono notevolmente ampliati i momenti di approfondimento e discussione attraverso seminari, incontri e alcuni eventi collegati (mostra d'architettura, fotografica, presentazione di un libro, degustazione prodotti tipici trentini). Si tratterà di un vero e proprio festival dedicato a questo importante segmento economico durante il quale il turismo montano si metterà in discussione per crescere e migliorare.

**Importanti appuntamenti per trovare nuove vie**



## Eventi collegati



**21 settembre – 6 ottobre 2017** Casa della Società degli Alpinisti Tridentini,  
Via Mancì 57, Trento - Sala Spazio Alpino dalle 14:00 alle 18:00 - sabato e domenica chiuso

### **Opus montanum: mostra bibliografica degli studi sulla montagna**

**di Luigi Zanzi e Enrico Rizzi**

La mostra intende presentare al pubblico delle giornate del turismo montano la produzione bibliografica dedicata alla montagna firmata da Luigi Zanzi e Enrico Rizzi. Si tratta di un numero corposo di opere letterarie e scientifiche, scritte nel corso di alcuni decenni, che indagano la montagna sia nelle sue caratteristiche naturali che in quelle culturali e antropologiche.



**21 settembre – 7 ottobre 2017** Palazzo Roccabruna a Trento

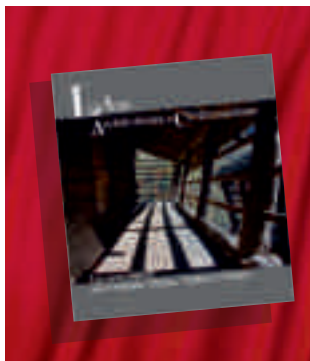
Trento Via S.S. Trinità 24 - martedì e mercoledì 8.30 - 12.00 / 14.00 - 17.00

Giovedì e venerdì 8.30 - 12.00 / 14.00 - 20.00 sabato 17.00 - 20.00 - festivi domenica e lunedì chiuso

### **La valle dei Vanoi. Immagini di un paesaggio in trasformazione**

Fotografie di Luca Chisté

L'esposizione ripercorre un'indagine fotografica, durata oltre sei mesi, condotta da Luca Chisté nella Valle dei Vanoi, nel Trentino Orientale. Paesaggio naturale e paesaggio antropico si intrecciano all'interno degli scatti del fotografo trentino, cogliendo contraddizioni e opportunità di sviluppo di un territorio in perfetto equilibrio tra passato e futuro. La rassegna si compone di quarantaquattro immagini in bianco/nero, di cui sei in grande formato panoramico e divisa in cinque sezioni tematiche.



**26 settembre 2017 ore 18:00** Palazzo Roccabruna a Trento

Trento Via S.S. Trinità 24

### **Presentazione del libro Enrico Rizzi e Luigi Zanzi:**

#### **Le Alpi, Architettura e Civilizzazione (Grossi edizioni)**

La ricerca sulla casa rurale alpina ha occupato da due secoli etnologi e architetti, solo marginalmente storici e filologi. Mancava un'opera di taglio "storiografico" che, facendo tesoro di un patrimonio di studi settoriali ormai vastissimo, mirasse a inserire la casa alpina nel contesto della storia della civilizzazione della montagna. Con particolare riferimento agli insediamenti d'alta quota, il libro risale alle tracce della primitiva casa dei coloni delle alte Alpi. Nelle Alpi dei Grigioni, del Ticino, del Vallese e degli insediamenti Walser, l'opera ripercorre di valle in valle, di casa in casa, la storia della civiltà e l'architettura impropriamente detta "spontanea", frutto invece di sapienza antica, capacità tecniche maturate nei secoli nel costante confronto con l'ambiente severo della montagna.



**28 settembre 2017** Muse, Museo delle Scienze

Corso del Lavoro e della Scienza, 3, Trento

### **Mostra: l'architettura dell'arco alpino**

La mostra "Rassegna Architettura Arco Alpino 2016", riprodotta in nove esemplari e inaugurata in contemporanea nelle nove Province facenti parte dell'associazione Architetti Arco Alpino, è il primo contributo che i nove soggetti promuovono al fine di creare un comune terreno di riflessione sulle pratiche e sulle prassi progettuali odierne in ambito alpino. Sono rappresentate 22 opere, completate tra il 2010 e 2016 nella porzione italiana dell'area geografica identificata dalla Convenzione delle Alpi, scelte dalla giuria tra i 246 progetti presentati alla rassegna.



Main sponsor:





Rimane immutata la ripartizione dell'onere contributivo tra collaboratore e committente nella misura rispettivamente di un terzo e di due terzi.

## 2 - Massimale annuo della base contributiva

Le aliquote sopra riportate sono applicabili facendo riferimento ai redditi conseguiti dagli iscritti alla Gestione separata fino al raggiungimento del massimale di reddito previsto dall'art. 2, comma 18, Legge n. 335/1995 (per l'anno 2017 pari a € 100.324,00).

## 3 - Adempimenti procedurali e versamenti

L'aliquota del **33,23%** esplica la sua efficacia a partire dai compensi corrisposti **dal 1 luglio 2017**. In applicazione della delibera del Consiglio di amministrazione n. 5 del 26/3/1993, approvata con D.M. 7/10/1993, gli adempimenti previsti a seguito della variazione dell'aliquota dello 0,51 per cento possono essere effettuati entro il terzo mese successivo a quello di emanazione da parte di questa Direzione Generale delle istruzioni applicative ed operative.

- Versamento dei contributi. I versamenti del contributo, relativo **ai soli soggetti interessati** all'aumento della contribuzione sui compensi corrisposti a luglio, agosto e settembre 2017, potranno essere effettuati entro il 16 ottobre 2017 senza aggravio di somme aggiuntive, a titolo di sanzioni civili. Si ricorda che deve essere compilato un rigo per ciascun periodo interessato e la causale di riferimento è CXX. I contributi dovuti per i compensi erogati ai soggetti esclusi devono seguire le regole ordinarie.
- Flusso Uniemens. Nella denuncia emens devono essere indicate le aliquote di competenza, così come illustrato nella tabella sopra riportata. La presentazione delle denunce **dei soli soggetti interessati** all'aliquota del 33,23% per i mesi di luglio, agosto e settembre 2017 potrà essere effettuata entro il 31 ottobre 2017.

## LAVORO OCCASIONALE - ART. 54-BIS, D.L. N. 50/2017, CONV. LEGGE N. 96/2017 – ESTENSIONE DELL'OPERATIVA AGLI INTERMEDIARI PREVIDENZIALI E AMPLIAMENTO DEGLI STRUMENTI DI PAGAMENTO (MS. INPS N. 3177/2017)

L'Istituto ha ricordato che con precedente circolare n. 107/2017 sono state fornite indicazioni in materia di prestazioni di lavoro occasionale, disciplinate dall'art. 54-bis, D.L. n. 50/2017, introdotto in sede di conversione dalla Legge n. 96/2017.

In particolare, al fine di poter accedere alle prestazioni di lavoro occasionale, gli utilizzatori e i prestatori devono effettuare la registrazione sulla piattaforma telematica predisposta dall'INPS, fruibile attraverso l'accesso al sito internet dell'Istituto - [www.inps.it](http://www.inps.it) - al seguente servizio: Prestazioni Occasionali.

Inoltre, gli utilizzatori:

- del Libretto Famiglia, al termine della prestazione lavorativa, e comunque non oltre il terzo giorno del mese successivo a quello di svolgimento della prestazione stessa, tramite la piattaforma telematica INPS, sono tenuti a comunicare i dati relativi alla singola prestazione effettuata (vedi par. 5.2 circolare n. 107/2017);
- del Contratto di Prestazione occasionale, almeno sessanta minuti prima dell'inizio dello svolgimento della prestazione lavorativa, tramite la piattaforma informatica INPS, sono tenuti a registrare i dati relativi alla singola prestazione che verrà effettuata.

Gli adempimenti di registrazione, da parte degli utilizzatori e dei prestatori nonché di comunicazione dei dati relativi alla prestazione lavorativa possono essere svolti:

- direttamente dall'utilizzatore/prestatore, attraverso l'accesso alla citata piattaforma telematica con l'utilizzo delle proprie credenziali personali (PIN INPS, credenziali SPID – Sistema Pubblico di Identità Digitale, CNS - Carta Nazionale dei Servizi);
- avvalendosi dei servizi di contact center INPS, che gestiranno, per conto dell'utente (utilizzato-



re/prestatore), lo svolgimento delle attività di registrazione e/o degli adempimenti di comunicazione della prestazione lavorativa. Anche in tal caso, è preliminarmente necessario che l'utente risulti in possesso delle credenziali personali (PIN INPS, credenziali SPID – Sistema Pubblico di Identità Digitale, CNS - Carta Nazionale dei Servizi).

Le operazioni di registrazione e di svolgimento degli adempimenti informativi possono essere altresì svolte:

- dagli intermediari di cui alla legge 11 gennaio 1979, n. 12;
- dagli enti di patronato di cui alla legge 30 marzo 2001, n. 152, e s.m.i, esclusivamente per i servizi erogati al prestatore e agli utilizzatori del Libretto Famiglia.

Gli intermediari che intendano operare in qualità di delegati per il contratto di Prestazioni Occasionali (utilizzatori e prestatori) dovranno richiedere all'Inps il proprio codice PIN cittadino dispositivo, attraverso il quale sarà loro possibile operare a seguito di delega.

Qualora siano già dotati di PIN come intermediario potranno continuare ad operare con quello già in uso.

Oltre alla modalità di accesso tramite PIN è possibile accedere tramite credenziali SPID – Sistema Pubblico di Identità Digitale, CNS - Carta Nazionale dei Servizi.

Gli intermediari autorizzati potranno operare in nome e per conto dell'utilizzatore e/o del prestatore sulla base di apposite deleghe rese per iscritto dal delegante, utilizzando la procedura opportunamente predisposta. A tal fine, l'applicazione, denominata "Deleghe Indirette per artigiani, commercianti, committenti, associanti, professionisti, agricoli autonomi e prestazioni occasionali", sarà disponibile sul sito Internet dell'Istituto.

Come sopra indicato, gli enti di patronato di cui alla legge 30 marzo 2001, n. 152, possono svolgere i servizi a disposizione del prestatore nella piattaforma a lui dedicata, e tutti gli adempimenti relativi esclusivamente al Libretto Famiglia previa acquisizione del mandato di assistenza secondo quanto normativamente previsto.

#### **1 - Strumenti di pagamento elettronico con addebito in c/c ovvero su carta di credito/debito, gestiti attraverso la modalità di pagamento "pagoPA" di Agid**

A partire dalla pubblicazione del presente messaggio (31/07/2017) sarà possibile versare le somme necessarie per alimentare il c.d. portafoglio virtuale dell'utilizzatore attraverso strumenti di pagamento elettronico esclusivamente dal Portale dei Pagamenti INPS - sezione Prestazioni Occasionali, attraverso l'utilizzo delle credenziali personali dell'utilizzatore (PIN Inps, Carta Nazionale dei Servizi o dello SPID - Sistema Pubblico di Identità Digitale). Il Portale dei Pagamenti INPS dà accesso a tutte le modalità di pagamento elettronico "pagoPA" di Agid per l'acquisto di titoli di pagamento per Libretto Famiglia, per il versamento delle somme per il Contratto di Prestazione Occasionale e la visualizzazione e stampa delle ricevute dei pagamenti effettuati tramite PagoPA.

#### **2 - Modalità di compilazione modello F24**

Si rammenta che gli utilizzatori del Libretto Famiglia e del Contratto di Prestazione Occasionale possono effettuare i versamenti necessari per alimentare il proprio c.d. portafoglio elettronico tramite modello F24 Elementi identificativi (ELIDE). Il predetto modello F24 ELIDE potrà contenere solo importi a debito e non consente compensazioni.





# Salute e sicurezza

## nei luoghi di lavoro 2017



**FOR. IMP S.r.l.** propone a tutte le imprese il calendario dei corsi di formazione previsti dalla normativa vigente e corsi per accrescere la propria professionalità. Invitiamo gli interessati a partecipare attivamente alla progettazione dei corsi, facendo pervenire richieste ed esigenze specifiche.

HACCP		
CORSO BASE PER TITOLARI O RESPONSABILI AZIENDALI 8 ore		
DATA	ORARIO	SEDE
02/10/17	09.00-13.00/14.00-18.00	TRENTO
11/10/17	09.00-13.00/14.00-18.00	RIVA DEL GARDA
19/10/17	09.00-13.00/14.00-18.00	MONCLASSICO
25/10/17	09.00-13.00/14.00-18.00	FIERA DI PRIMIERO
07/11/17	09.00-13.00/14.00-18.00	VAL DI Fiemme
28/11/17	09.00-13.00/14.00-18.00	LEVICO TERME
30/11/17	09.00-13.00/14.00-18.00	VAL DI FASSA
04/12/17	09.00-13.00/14.00-18.00	TRENTO

CORSO BASE PER PERSONALE DI SALA E BAR 4 ore		
DATA	ORARIO	SEDE
02/10/17	09.00-13.00	TRENTO
11/10/17	09.00-13.00	RIVA DEL GARDA
19/10/17	09.00-13.00	MONCLASSICO
25/10/17	09.00-13.00	FIERA DI PRIMIERO
07/11/17	09.00-13.00	VAL DI Fiemme
28/11/17	09.00-13.00	LEVICO TERME
30/11/17	09.00-13.00	VAL DI FASSA
04/12/17	09.00-13.00	TRENTO

È consigliato aggiornare il corso di HACCP indicativamente almeno ogni 5 anni

AGGIORNAMENTO 4 ore		
DATA	ORARIO	SEDE
02/10/17	14.00-18.00	TRENTO
11/10/17	14.00-18.00	RIVA DEL GARDA
19/10/17	14.00-18.00	MONCLASSICO
25/10/17	14.00-18.00	FIERA DI PRIMIERO
07/11/17	14.00-18.00	VAL DI Fiemme
28/11/17	14.00-18.00	LEVICO TERME
30/11/17	14.00-18.00	VAL DI FASSA
04/12/17	14.00-18.00	TRENTO

SICUREZZA NEI LUOGHI DI LAVORO		
CORSO BASE PER RESP. SERV. DI PREVENZIONE E PROTEZIONE - SETTORE ATTIVITÀ RISCHIO BASSO 16 ore		
DATA	ORARIO	SEDE
09/10/2017 10/10/2017	9.00-13.00/14.00-18.00	TRENTO
16/10/2017 17/10/2017	9.00-13.00/14.00-18.00	VAL DI Fiemme
24/10/2017 25/10/2017	9.00-13.00/14.00-18.00	MONCLASSICO
15/11/2017 16/11/2017	9.00-13.00/14.00-18.00	LEVICO TERME
22/11/2017 23/11/2017	9.00-13.00/14.00-18.00	VAL DI FASSA
27/11/2017 28/11/2017	9.00-13.00/14.00-18.00	TRENTO

**Il corso ha durata quinquennale.**  
**Per il DATORE DI LAVORO NOMINATO (R.S.P.P.) è necessario un aggiornamento periodico, a seconda della data di conseguimento del corso base:**  
 • per gli attestati conseguiti prima dell'11.01.2012, il relativo corso di aggiornamento DOVEVA essere effettuato entro l'11.01.2017;  
 • per gli attestati conseguiti dopo l'11.01.2012, il relativo corso di aggiornamento dovrà essere effettuato entro 5 anni dalla data di emissione dello stesso.

**Tale corso avrà una durata variabile a seconda del livello di rischio (basso-medio-alto), pari rispettivamente a n. 6, n. 10 e n. 14 ore.**

AGGIORNAMENTO 6 ore		
DATA	ORARIO	SEDE
09/10/17	9.00-13.00/14.00-16.00	TRENTO
16/10/17	9.00-13.00/14.00-16.00	VAL DI Fiemme
24/10/17	9.00-13.00/14.00-16.00	MONCLASSICO
15/11/17	9.00-13.00/14.00-16.00	LEVICO TERME
22/11/17	9.00-13.00/14.00-16.00	VAL DI FASSA
27/11/17	9.00-13.00/14.00-16.00	TRENTO



## Approfondimenti.

Scadenze fiscali e normative

### CORSO ANTINCENDIO

CORSO BASE PER AZIENDE  
CON RISCHIO DI INCENDIO MEDIO  
8 ore

05/10/17	9.00-13.00/14.00-18.00	RIVA DEL GARDA
16/10/17	9.00-13.00/14.00-18.00	TRENTO
26/10/17	9.00-13.00/14.00-18.00	VAL DI FASSA
06/11/17	9.00-13.00/14.00-18.00	LEVICO TERME
09/11/17	9.00-13.00/14.00-18.00	MONCLASSICO
13/11/17	9.00-13.00/14.00-18.00	FIERA DI PRIMIERO
16/11/17	9.00-13.00/14.00-18.00	VAL DI Fiemme
20/11/17	9.00-13.00/14.00-18.00	TRENTO

CORSO BASE PER AZIENDE  
CON RISCHIO DI INCENDIO BASSO  
4 ore

05/10/17	9.00-13.00	RIVA DEL GARDA
16/10/17	9.00-13.00	TRENTO
26/10/17	9.00-13.00	VAL DI FASSA
06/11/17	9.00-13.00	LEVICO TERME
09/11/17	9.00-13.00	MONCLASSICO
13/11/17	9.00-13.00	FIERA DI PRIMIERO
16/11/17	9.00-13.00	VAL DI Fiemme
20/11/17	9.00-13.00	TRENTO

CORSO BASE PER AZIENDE  
CON RISCHIO DI INCENDIO ELEVATO  
16 ore

16/10/17 17/10/17	9.00-13.00/14.00-18.00	TRENTO
20/11/17 21/11/17	9.00-13.00/14.00-18.00	TRENTO

AGGIORNAMENTO  
CORSO BASE PER AZIENDE  
CON RISCHIO DI INCENDIO MEDIO  
5 ore (2 ore di teoria + 3 ore di pratica)

05/10/17	12.00-13.00 14.00-18.00	RIVA DEL GARDA
16/10/17	12.00-13.00 14.00-18.00	TRENTO
26/10/17	12.00-13.00 14.00-18.00	VAL DI FASSA
06/11/17	12.00-13.00 14.00-18.00	LEVICO TERME
09/11/17	12.00-13.00 14.00-18.00	MONCLASSICO
13/11/17	12.00-13.00 14.00-18.00	FIERA DI PRIMIERO
16/11/17	12.00-13.00 14.00-18.00	VAL DI Fiemme
20/11/17	12.00-13.00 14.00-18.00	TRENTO

AGGIORNAMENTO  
CORSO BASE PER AZIENDE  
CON RISCHIO DI INCENDIO BASSO  
2 ore di pratica

05/10/17	14.00-16.00	RIVA DEL GARDA
16/10/17	14.00-16.00	TRENTO
26/10/17	14.00-16.00	VAL DI FASSA
06/11/17	14.00-16.00	LEVICO TERME
09/11/17	14.00-16.00	MONCLASSICO
13/11/17	14.00-16.00	FIERA DI PRIMIERO
16/11/17	14.00-16.00	VAL DI Fiemme
20/11/17	14.00-16.00	TRENTO

### CORSO PRONTO SOCCORSO

CORSO BASE PER ADDETTI  
AL PRONTO SOCCORSO GRUPPO B e C  
12 ore

DATA	ORARIO	SEDE
25/09/2017 26/09/2017	9.00-13.00/14.00-18.00 09.00-13.00	TRENTO
12/10/2017 13/10/2017	9.00-13.00/14.00-18.00 09.00-13.00	MONCLASSICO
19/10/2017 20/10/2017	9.00-13.00/14.00-18.00 09.00-13.00	VAL DI FASSA
23/10/2017 24/10/2017	9.00-13.00/14.00-18.00 09.00-13.00	RIVA DEL GARDA
06/11/2017 07/11/2017	9.00-13.00/14.00-18.00 09.00-13.00	FIERA DI PRIMIERO
23/11/2017 24/11/2017	9.00-13.00/14.00-18.00 09.00-13.00	LEVICO TERME
27/11/2017 28/11/2017	9.00-13.00/14.00-18.00 09.00-13.00	VAL DI Fiemme
11/12/2017 12/12/2017	9.00-13.00/14.00-18.00 09.00-13.00	TRENTO

**È obbligatorio aggiornare il corso di pronto soccorso ogni 3 anni**

AGGIORNAMENTO  
CORSO BASE PER ADDETTI  
AL PRONTO SOCCORSO GRUPPO B e C  
4 ore

DATA	ORARIO	SEDE
25/09/17	14.00-18.00	TRENTO
12/10/17	14.00-18.00	MONCLASSICO
19/10/17	14.00-18.00	VAL DI FASSA
23/10/17	14.00-18.00	RIVA DEL GARDA
06/11/17	14.00-18.00	FIERA DI PRIMIERO
23/11/17	14.00-18.00	LEVICO TERME
27/11/17	14.00-18.00	VAL DI Fiemme
11/12/17	14.00-18.00	TRENTO



*I lavoratori devono effettuare una formazione di base composta da 2 moduli (generale + specifico) di durata variabile (8, 12 o 16 ore) in base alla specificità del rischio (basso, medio, alto) della mansione e del settore ATECO di appartenenza dell'azienda. Attività commerciali, uffici, pubblici esercizi, alberghi e ristoranti sono classificati come aziende a basso rischio (tot. 8 ore = 4 ore formazione generale + 4 ore formazione specifica).*

*Per i lavoratori in forza la formazione generale è permanente mentre la formazione specifica, salvo l'esonero in virtù del riconoscimento della formazione pregressa, deve essere completata il prima possibile. Per i lavoratori neo-assunti il percorso formativo deve essere attivato anteriormente o contestualmente all'assunzione e deve essere concluso entro 60 giorni da tale data.*

## FORMAZIONE OBBLIGATORIA LAVORATORI/TRICI

CORSO DI FORMAZIONE AI DIPENDENTI FORMAZIONE GENERALE + FORMAZIONE SPECIFICA  
4 ore + 4 ore

DATA	ORARIO	SEDE
18/09/2017	09.00-13.00/14.00-18.00	TRENTO
20/09/2017		
21/09/2017	14.00-18.00	RIVA DEL GARDA
23/10/2017	09.00-13.00/14.00-18.00	TRENTO
13/11/2017	09.00-13.00/14.00-18.00	TRENTO
21/11/2017	14.00-18.00	VAL DI Fiemme
22/11/2017		
30/11/2017	14.00-18.00	LEVICO TERME
01/12/2017		
05/12/2017	14.00-18.00	VAL DI FASSA
06/12/2017		
12/12/2017	14.00-18.00	FIERA DI PRIMIERO
13/12/2017		
14/12/2017	14.00-18.00	MONCLASSICO
15/12/2017		
18/12/2017	09.00-13.00/14.00-18.00	TRENTO
20/12/2017	14.00-18.00	VAL DI FASSA
21/12/2017		

*È obbligatorio aggiornare il corso ogni 5 anni*

### AGGIORNAMENTO:

*Almeno 6 ore di aggiornamento ogni 5 anni*

*Nel caso in cui la formazione prevista per i lavoratori, fosse stata effettuata da più di 5 anni dalla data di pubblicazione dell'Accordo (ovvero antecedentemente l'11 gennaio 2007), sarà necessario procedere al suo aggiornamento (6 ore)*

### AGGIORNAMENTO CORSO DI FORMAZIONE AI DIPENDENTI 6 ore

DATA	ORARIO	SEDE
18/09/2017	09.00-13.00/14.00-16.00	TRENTO
20/09/2017	14.00-18.00	RIVA DEL GARDA
21/09/2017	14.00-16.00	
23/10/2017	09.00-13.00/14.00-16.00	TRENTO
13/11/2017	09.00-13.00/14.00-16.00	TRENTO
21/11/2017	14.00-18.00	VAL DI Fiemme
22/11/2017	14.00-16.00	
30/11/2017	14.00-18.00	LEVICO TERME
01/12/2017	14.00-16.00	
05/12/2017	14.00-18.00	VAL DI FASSA
06/12/2017	14.00-16.00	
12/12/2017	14.00-18.00	FIERA DI PRIMIERO
13/12/2017	14.00-16.00	
14/12/2017	14.00-18.00	MONCLASSICO
15/12/2017	14.00-16.00	
18/12/2017	09.00-13.00/14.00-16.00	TRENTO
20/12/2017	14.00-18.00	VAL DI FASSA
21/12/2017	14.00-16.00	







# Scadenziario

**SETTEMBRE**

## ▼ Lunedì 18 Settembre 2017

<b>RITENUTE</b>	Versamento ritenute su redditi da lavoro dipendente e assimilati, lavoro autonomo, provvigioni nonché su corrispettivi per contratti d'appalto nei confronti dei condomini (mese precedente)
<b>ADDIZIONALI</b>	Versamento addizionali regionali/comunali su redditi da lavoro dipendente del mese precedente
<b>IVA LIQUIDAZIONE MENSILE</b>	Liquidazione nonché versamento dell'imposta eventualmente a debito relativa al mese precedente
<b>IMPOSTA SUGLI INTRATTENIMENTI</b>	Termine per il versamento dell'imposta sugli intrattenimenti del mese precedente
<b>CONTRIBUTI INPS MENSILI</b>	Versamento all'INPS da parte dei datori di lavoro dei contributi previdenziali a favore della generalità dei lavoratori dipendenti, relativi alle retribuzioni maturate nel mese precedente
<b>CONTRIBUTI INPS - GESTIONE EX ENPALS MENSILI</b>	Termine per il versamento contributi previdenziali a favore dei lavoratori dello spettacolo
<b>CONTRIBUTI INPGI</b>	Versamento dei contributi previdenziali dei giornalisti professionisti relativi alle retribuzioni maturate nel mese precedente
<b>GESTIONE SEPARATA INPS COMMITTENTI</b>	Versamento contributi relativi al mese precedente
<b>CONTRIBUTI PREVIDENZIALI COLTIVATORI DIRETTI, COLONI MEZZADRI</b>	Versamento all'INPS dei contributi per coltivatori diretti, coloni e mezzadri e imprenditori agricoli professionali, relativi al precedente trimestre
<b>CONTRIBUTI INPS MANODOPERA AGRICOLA</b>	Termine per il versamento dei contributi relativi alla manodopera agricola
<b>ELENCHI CLIENTI E FORNITORI (spesometro)</b>	Invio telematico, ai sensi del D.L. n. 193/2016, delle operazioni effettuate nel I semestre 2017
<b>COMUNICAZIONE DATI LIQUIDAZIONI PERIODICHE IVA</b>	Trasmissione telematica dei dati contabili riepilogativi delle liquidazioni periodiche IVA relative al II trimestre 2017
<b>COMUNICAZIONE DATI FATTURE EMESSE E RICEVUTE</b>	Trasmissione telematica, ai sensi del D.Lgs. n. 127/2015, dei dati relativi alle operazioni rilevanti ai fini IVA con riferimento alle fatture emesse e a quelle ricevute e registrate nel I trimestre 2017

## ▼ Lunedì 25 Settembre 2017

<b>ELENCHI INTRASTAT - MENSILI</b>	Presentazione contribuenti mensili
------------------------------------	------------------------------------



Luca Chisté

MOSTRA FOTOGRAFICA

21|9-7|10

# LA VALLE DEL VANOI

IMMAGINI DI UN PAESAGGIO IN TRASFORMAZIONE

L'esposizione ripercorre un'indagine fotografica, durata oltre sei mesi, condotta da Luca Chisté nella Valle del Vanoi, nel Trentino Orientale. Paesaggio naturale e paesaggio antropico si intrecciano all'interno degli scatti del fotografo trentino, cogliendo contraddizioni e opportunità di sviluppo di un territorio in perfetto equilibrio tra passato e futuro. L'evento è pensato all'interno degli eventi paralleli alla XVIII Borsa internazionale del Turismo Montano

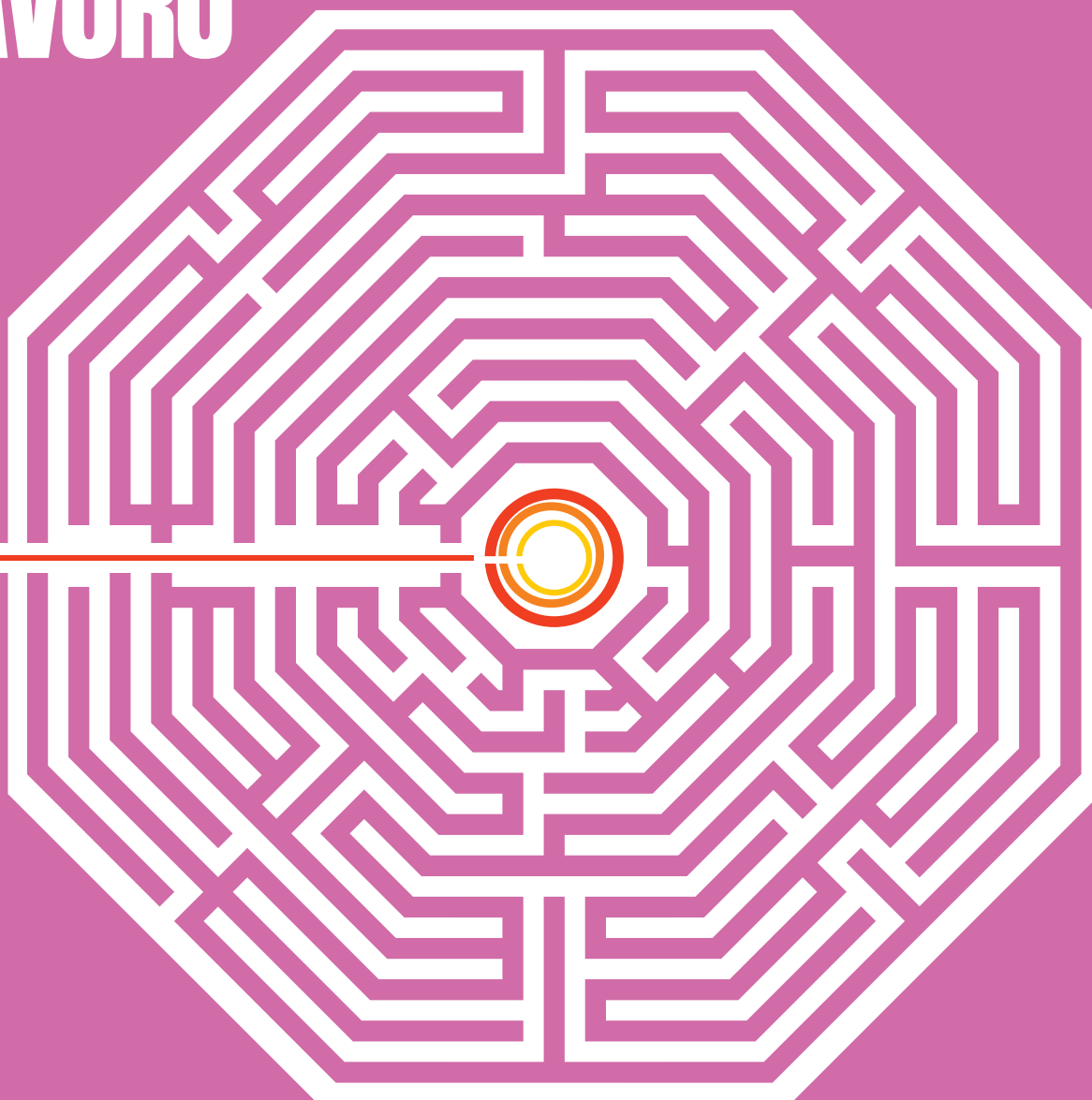
Palazzo Roccabruna  
via SS. Trinità, 24  
38122 Trento

#### ORARI DI APERTURA

Martedì e mercoledì dalle ore 8.30 alle 12.00, dalle ore 14.00 alle ore 17.00  
Giovedì e venerdì dalle ore 8.30 alle 12.00, dalle ore 14.00 alle ore 20.00  
Sabato dalle 17.00 alle 20.00

FESTIVI, DOMENICA e LUNEDÌ CHIUSO

# PAGHE E CONSULENZA DEL LAVORO



STUDIO BIQUATTRO



**CONTABILITÀ E CONSULENZA FISCALE**

**ASSISTENZA ADEMPIMENTI OBBLIGATORI**

**ASSISTENZA AMMINISTRATIVA**

**CONSULENZA PER L'ACCESSO AL CREDITO**

**FORMAZIONE**

**CENTRO DI ASSISTENZA TECNICA  
C.A.T. TRENTINO S.R.L.**

**WWW.TNCONFESERCENTI.IT**

**38121 TRENTO, VIA MACCANI, 211**  
TEL. 0461 43.42.00 - FAX 0461 43.42.43  
CONFESERCENTI@REZIA.IT

**38068 ROVERETO, PIAZZA A. LEONI, 22**  
TEL. 0464 42. 05. 05 - FAX 0464 40. 04. 57  
ROVERETO@REZIA.IT



# Saldi: piacciono ancora Anche nell'era digitale

Massimo Gallo, presidente Commercianti del Trentino:  
“Bene anche sul nostro territorio,  
ma la normativa dovrebbe essere adeguata”



Massimo Gallo presidente dei Commercianti del Trentino

**A**nche nell'era del digitale, i saldi non perdono il loro fascino. Nonostante l'afa, un italiano su tre ha già approfittato delle vendite di fine stagione per fare almeno un acquisto in un negozio, ed il 41% ha intenzione di farlo nei prossimi giorni. E, tra chi ha partecipato, il gradimento dell'evento è altissimo: l'88% ha trovato quel che cercava, e l'82% è soddisfatto anche dall'entità dello sconto.

È quanto emerge dalle rilevazioni compiute da SWG per Confesercenti su clienti e commercianti al termine della seconda settimana dei saldi estivi 2017. Un buon afflusso di clienti, soprattutto se si considera l'impatto negativo avuto, finora, dal meteo: il 26% di chi non è ancora andato, infatti, ha rimandato il giro tra le vetrine proprio per l'eccessiva calura. Il 42%, invece, cita la mancanza di risorse economiche sufficienti, men-



tre il 32% dice di comprare quando ha bisogno, senza aspettare i saldi.

Chi ha partecipato ai saldi, invece, è stato convinto soprattutto dalla possibilità di risparmio (79%), ma anche dalla chance di comprare un capo firmato a prezzo conveniente (16%). Ma c'è anche un 5% che partecipa ai saldi perché ama l'atmosfera delle vendite di fine stagione nei negozi.

La formula dei saldi estivi, che nel resto d'Italia durano due mesi e partono il pri-

mo luglio (non in Trentino per via della liberalizzazione), convince anche gli imprenditori: il 54% ritiene adeguata la durata, e addirittura il 67% pensa che sia giusta anche la data di partenza, nonostante avvenga solo pochi giorni dopo l'inizio della stagione estiva (21 giugno). I saldi risultano essere efficaci soprattutto come strumento di fidelizzazione: per un negoziante su tre, i clienti abituali costituiscono tra il 50% ed il 75% delle vendite complessive.

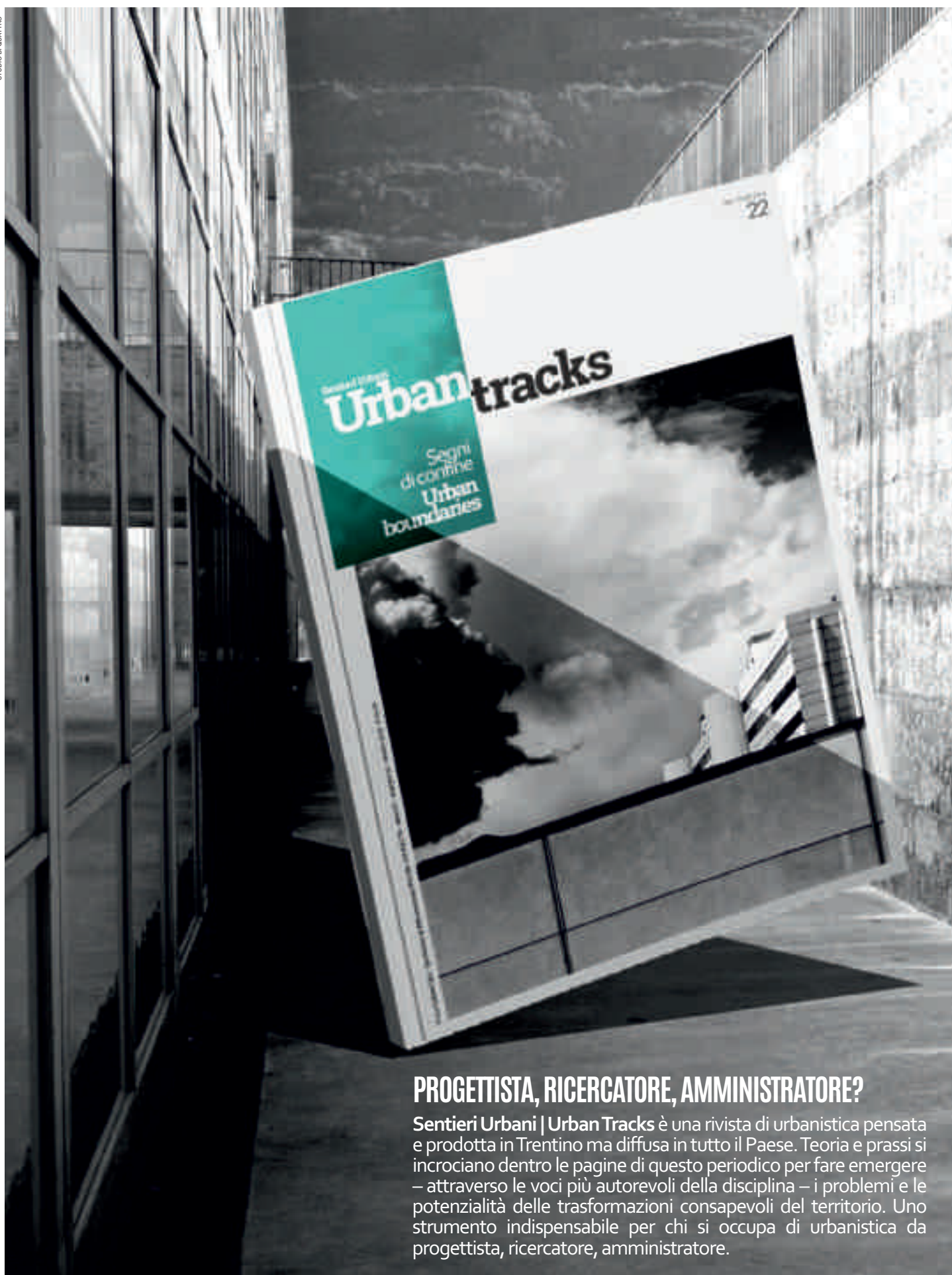
“L'indagine parla chiaro - commenta Massimo Gallo, presidente dei Commercianti del Trentino - I saldi non hanno perso il loro appeal, anzi per i consumatori rimangono un appuntamento da non perdere. L'auspicio è che anche in Trentino si ritorni a codificarli e non a lasciarli alla libera iniziativa di ogni commerciante. La giungla selvaggia di sconti, vendite promozionali e ribassi invece di agevolare le vendite crea confusione nei consumatori che non hanno la percezione delle offerte”. Commenta Roberto Manzoni, presidente di Fismo Confesercenti: “Anche per gli imprenditori del settore la formula dei saldi, le date, la durata, per quanto vecchie e criticate, vanno confermate. Chi pensa che Blackfriday, online e outlet avrebbero travolto le stagioni dei saldi si sbagliava. Il settore dell'abbigliamento - per quanto viva da tempo una delle peggiori crisi nell'ambito del dettaglio tradizionale - con i saldi si garantisce ancora una importante fetta di fatturato, generata per lo più dalla clientela abituale. Segnale di una forte fidelizzazione, e che gli sconti praticati garantiscono acquisti veramente convenienti”.

## fiere 2017 PROVINCIA DI TRENTO



### SETTEMBRE

<b>08-09 ven./sab.</b>	FOLGARIA-COLPI	Fiera della Madonnina
<b>10 domenica</b>	OSSANA	Fiera di settembre
<b>11 lunedì</b>	REVÒ	Fiera di settembre
<b>17 domenica</b>	MOENA	Fiera del 17 settembre
<b>19-20 mar./mer.</b>	MALÈ	Fiera di S. Matteo
<b>23 sabato</b>	PEJO-COGOLO	Fiera di settembre
<b>24 domenica</b>	BRENTONICO	Fiera di S. Matteo
<b>24 domenica</b>	PREDAZZO	Fiera di settembre
<b>25 lunedì</b>	BORGIO CHIESE-CONDINO	Fiera del 25 settembre
<b>29 venerdì</b>	PINZOLO	Fiera di S. Michele
<b>29 venerdì</b>	OSSANA	Fiera di S. Michele
<b>30 sabato</b>	LEDRO-PIEVE	Fiera di S. Michele



## PROGETTISTA, RICERCATORE, AMMINISTRATORE?

**Sentieri Urbani | Urban Tracks** è una rivista di urbanistica pensata e prodotta in Trentino ma diffusa in tutto il Paese. Teoria e prassi si incrociano dentro le pagine di questo periodico per fare emergere – attraverso le voci più autorevoli della disciplina – i problemi e le potenzialità delle trasformazioni consapevoli del territorio. Uno strumento indispensabile per chi si occupa di urbanistica da progettista, ricercatore, amministratore.

### Abbonamenti e numeri arretrati

Per ricevere Urban Tracks è sufficiente inviare una e-mail con gli estremi del bonifico bancario (sul conto corrente intestato alla BI QUATTRO EDITRICE IBAN IT 87L 06045 01801 000007300504) ed indicando i dati postali di chi desidera abbonarsi o ricevere numeri arretrati. Il costo dell'abbonamento annuale (4 numeri) è di 35 euro. I numeri singoli 10 euro. [info@urban-tracks.eu](mailto:info@urban-tracks.eu) | tel. 0461 238913

Sentieri Urbani

**Urban**tracks

# Commercio, Rossi a Gentiloni

## “Sì a norma su aperture negozi”

Trentino e Alto Adige hanno chiesto al Governo di riconoscere le proprie peculiarità di aree alpine anche per quanto riguarda i rispettivi sistemi commerciali

Renato Villotti: “Mi auguro che la norma venga attuata in tempi brevi perché va a tutelare il nostro tessuto economico fatto di piccolissime, piccole e medie imprese”

**T**rentino e Alto Adige chiedono al Governo di riconoscere, con una norma di attuazione dello Statuto, le proprie peculiarità di aree alpine anche per



**Ugo Rossi** presidente Provincia autonoma di Trento

quanto riguarda il governo dei rispettivi sistemi commerciali: questo il senso della richiesta formulata con lettera indirizzata al presidente del Consiglio Paolo Gentiloni dai presidenti delle Province autonome di Trento e Bolzano Ugo Rossi e Arno Kompatscher, raccogliendo una proposta del vicepresidente Alessandro Olivi, artefice, nella precedente legislatura, della riforma del commercio in Trentino. Positivo il commento del presidente di Confesercenti del Trentino, Renato Villotti: “Mi auguro che la norma venga attuata in tempi brevi perché va a tutelare, anco-

ra prima del nostro tessuto economico fatto di piccolissime, piccole e medie imprese, un modello di sviluppo che il Trentino da tempo si è dato, fondato sulla qualità, sulla sostenibilità e sulla presenza capillare di servizi su un territorio alpino, di difficile gestione. Preservare la nostra autonomia, le nostre montagne, la nostra identità significa anche sostenere e preservare le piccole realtà montane”. La lettera, inviata anche al presidente della Commissione dei 12 Lorenzo Dellai, vuole sollecitare “un’agevole conclusione positiva, realistica e ponderata” che porti all’approvazione della norma di attuazione in materia di orari di apertura degli esercizi commerciali.

“Fin da quando ha approvato la riforma del settore - spiega Olivi - il Trentino è stato determinato nel difendere l’impianto autonomistico sotto il profilo delle aperture e degli orari, rivendican-

do, spesso in una sorta di iniziale solitudine, la necessità e l’utilità di un’azione pubblica che coniughi qualità, sostenibilità e difesa del consumatore. Ciò nella convinzione che il nostro sistema commerciale, per le caratteristiche proprie del territorio, per la sua propensione ad un commercio di prossimità, si orienta molto di più a modelli alpini che metropolitani. In tutta l’area alpina, dalla Baviera al Tirolo alle Alpi francesi, si è fatta strada l’idea che sono i territori a dover graduare in maniera diversa le aperture, anche disciplinando alcune giornate in cui gli esercizi sono chiusi. Ora vediamo con soddisfazione che il dibattito si sta allargando ad altre regioni, coinvolgendo la stessa dimensione nazionale.

Ho chiesto pertanto a Rossi e Kompatscher di condividere un’iniziativa rivolta al Governo e alla Commissione dei 12 con due obiettivi: stimolare il legislatore nazionale ad attivarsi al fine per riportare la materia dentro alcune regole condivise con i territori, e in ogni caso approvare una norma di attuazione che valorizzi pienamente il nostro essere territorio autonomo, di confine, con esperienze ed orientamenti di matrice alpina”.







**8/15/22/29 SETTEMBRE 2017**

# Festival dei burattini in musica &

(direttore artistico Luciano Gottardi)

*Cerimonia locale di conferimento del*  
**Premio dell'Unione europea per il Patrimonio Culturale/ Europa Nostra Awards 2017 a Carnival King of Europe**

## I VENERDÌ DI SETTEMBRE AL MUSEO IN FAMIGLIA

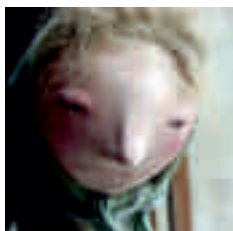
VENERDÌ  
**8**  
 SETTEMBRE

visita guidata al Museo **ore 20:00**  
 spettacolo **ore 21:00**

Carla Taglietti presenta:

### In viaggio

Fiabe raccontate con figure, canti e musiche tradizionali



VENERDÌ  
**15**  
 SETTEMBRE

visita guidata al Museo **ore 20:00**  
 spettacolo **ore 21:00**

Luciano Gottardi e Laura Gasperi presentano:

### Il fuso d'oro e altre storie

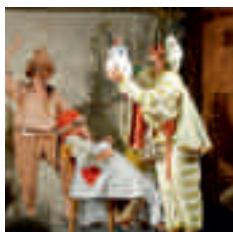


VENERDÌ  
**22**  
 SETTEMBRE

visita guidata al Museo **ore 20:00**  
 spettacolo **ore 21:00**

la Bottega Buffa CircoVacanti presenta:

### Frotte & facette



Premio dell'Unione europea per il Patrimonio Culturale / Europa Nostra Awards 2017: 29 vincitori provenienti da 18 paesi

VENERDÌ  
**29**  
 SETTEMBRE

**ore 19:00**

Cerimonia locale di conferimento del **Premio dell'Unione europea per il Patrimonio Culturale/ Europa Nostra Awards 2017** nella categoria **Ricerca** al progetto **Carnival King of Europe** del Museo degli Usi e Costumi della Gente Trentina

alla presenza di **Irina Subotić**, Vice-Presidente di Europa Nostra, e di alcuni rappresentanti di **Carnival King of Europe**

### Cena agostiniana

con musica popolare de **"La Vecchia Mitraglia"**

Ingresso con posti limitati.

Info presso la Biblioteca di San Michele all'Adige 0461 650955  
 s.michele@biblio.infotn.it

STUDIO BI QUATTRO

# Cantieri fino all'autunno

## “Poi avremo una città più bella”

Paolo Preschern “Lavori necessari per migliorare anche la viabilità. In autunno finirà la sperimentazione e discuteremo sui risultati”



Paolo Preschern responsabile Rovereto, Confesercenti del Trentino

“È un'estate bollente in tutti i sensi – dice Paolo Preschern, responsabile per Rovereto di Confesercenti del Trentino – nella città della Quercia, oltre alle temperature di fuoco, ad infiammare gli animi ci sono anche i tanti lavori pubblici e le deviazioni, ma sono temporanei e hanno uno scopo preciso. E' sempre difficile adattarsi ai cambiamenti”. Preschern smorza i toni e riconosce che i disagi sono evidenti “ma il traffico intenso andava tolto dal centro storico. Attività commerciali in crisi? Sono convinto che dopo le prime settimane di disorientamento tutto tornerà alla normalità, anzi a una nuova normalità”. La questione è nota: da qualche settimana a Rovereto sono partiti diversi lavori di riqualificazione in diverse parti

della città. “Le categorie economiche avevano fatto diversi incontri con la giunta e sapevamo che ci sarebbe stata l'apertura di svariati cantieri con conseguenti e logici disagi. Via Dante, che andava riqualifica perché brutta, insieme a via fontana è un'arteria importantissima in città, purtroppo manca l'abitudine di usare la statale come attraversamento e si finisce con il congestionare il centro. Quello che è stato fatto è stato togliere il traffico di attraversamento che non porta nulla ai negozi”. Il progetto mira a ridurre definitivamente questo tipo di passaggio. “Quella in corso è una sperimentazione – prosegue Preschern – a lavori finiti si farà anche un bilancio di ciò che hanno comportato le deviazioni, è chiaro che ci vuole un po' di tempo”. Entro l'autunno, e quindi

prima del via delle festività natalizie, tutto dovrà essere regolare e testato. “Più dubbi crea la zona ztl sperimentale la sera – evidenzia ancora il responsabile di Confesercenti -. Bar e ristoranti possono avere delle difficoltà nella chiusura serale e andranno riviste le dinamiche”. Quanto alle polemiche Preschern sdrammatizza: “I disagi ci sono e sono evidenti ma da qui a dire che siamo in balia del caos no. Strumentalizzare le difficoltà e buttare benzina sul fuoco non credo sia proprio il caso. Una scelta sicuramente positiva chiesta più volte a gran voce da Confesercenti è quella di promuovere ed incentivare il parcheggio in struttura fino ad oggi assolutamente sottoutilizzato “.





# Presidenza a Roma

## Focus sui distributori automatici



Federico Corsi presidente Faib-Confesercenti

**L**a Presidenza Nazionale Faib è stata convocata a Roma presso la sede di Confesercenti Nazionale per discutere della contrattazione con le Compagnie petrolifere, della vertenza Esso e delle iniziative intraprese politiche e sindacali e di quelle giudiziarie, del rilancio del Cipreg.

Durante l'assemblea di Presidenza congiunta di Faib e Assolavagisti, si è tenuto un incontro di chiarimento e dibattito con i dirigenti dell'Agenzia delle Entrate sul tema "Memorizzazione e trasmissione elettronica dei dati corrispettivi prodotti da distributori automatici ("Vending machine")". Nel corso della riunione sono emerse tutte le problematiche riguardanti il nuovo adempimento e l'Agenzia delle Entrate si è mostrata molto disponibile sia in fase di presentazione della disciplina che a fornire eventuali chiarimenti in una fase successiva, qualora ve ne fosse necessità. E' stato confermato che, a decorrere dal 1° aprile scorso, i soggetti passivi IVA che effettuano operazioni tramite distributori automatici, dotati di memorizzazione elettronica, sono obbligati alla trasmissione telematica dei dati dei corrispettivi per tutte le cessioni di beni e prestazioni servizi effettuate mediante tali vending machine (a prescindere dalla categoria merceologica del bene oggetto di cessione o del servizio oggetto della prestazione). Per quanto riguarda la Categoria dei gestori carburanti, è stato confermato che, al momento, tale comparto resta escluso dal perimetro di regolamentazione della disciplina esclusivamente per le Vending machine di carbu-



rante (se un esercente di un impianto di distribuzione carburante possiede altre tipologie di Vending machine sarà tenuto al censimento di queste

ultime ed all'invio dei dati dal 1° gennaio ). Per i distributori automatici di carburante invece, in considerazione delle peculiari caratteristiche tecniche degli strumenti utilizzati e delle norme attualmente vigenti in materia di controlli amministrativi a cui sono sottoposti i gestori in tale ambito merceologico, saranno oggetto di un successivo Provvedimento del Direttore dell'Agenzia delle Entrate che disciplinerà termini e regole tecniche di avvio dell'adempimento anche per questi distributori, tenendo comunque in considerazione che i dati fiscali e tributari sono già in possesso dell'Amministrazione pubblica. Su questo aspetto, i dirigenti dell'Agenzia delle Entrate hanno chiarito che sarà attivato un Tavolo di confronto con le Associazioni di Categoria.

### VERTENZA ESSO

#### Rinvio al 27 settembre

Si è svolta presso il Tribunale Civile di Roma la prima udienza del procedimento promosso da Faib, Fegica e Figisc verso la Esso italiana, Petrolifera Adriatica e Retitalia, avanzata nell'ambito della contestazione dell'operazione di cessione degli impianti Esso operata tramite il cosiddetto modello grossista.

L'azione legale, promossa in via di urgenza contro le suddette petrolifere è stata avanzata dopo una complessa azione politico sindacale con un pool di Studi Legali e discussa presso il Tribunale di Roma, sezione Lavoro e Previdenza, davanti al giudice Pucci. L'azione legale davanti al giudice del lavoro è stata resa necessaria per la dichiarata e continuata violazione degli accordi sindacali sottoscritti con la Esso italiana, trasferiti, con la proprietà degli impianti, ai nuovi acquirenti e per i ripetuti abusi.

Faib, Fegica e Figisc chiedono il rispetto degli accordi in essere, la loro piena applicazione sino alla sottoscrizione di un nuovo accordo con la Esso o con le aziende petrolifere i cui marchi verranno utilizzati dagli impianti ceduti, così come recitano le Leggi Speciali di Settore. Il giudice, acquisiti gli atti ha rifissato una nuova udienza per il 27 settembre.





# METTI IN MOTO L'AFFIDABILITÀ

## MECCANICO

La nostra officina vi offre servizi professionali di riparazione sostituzione e manutenzione per veicoli multimarca, che garantiscono sempre al cliente di avere dai propri veicoli la massima resa e la migliore affidabilità.

### ALTRI SERVIZI.....

- **GOMMISTA**
- **ELETTRAUTO**
- **RICARICA CLIMA**
- **IGIENIZZAZIONE**  
SANIFICAZIONE OZONO

IL NUOVO CENTRO PROFESSIONALE  
CHE SI PRENDE CURA DELLA TUA MACCHINA.

#### ORARIO DI APERTURA

DAL LUNEDÌ AL VENERDÌ 8.00/12.00 - 14.00/18.00  
SABATO 8.00/12.00

Trento | Via Klagenfurt 38 | zona industriale



**+39 0461 095945**

[lacasadeltagliando@gmail.com](mailto:lacasadeltagliando@gmail.com)

**+39 349 9521314**

# Un anno in compagnia della rivista di cultura, ambiente e società del Trentino



STUDIO BI QUATTRO

Per l'abbonamento annuale **o il suo rinnovo**,  
versare € 30,00 tramite bonifico bancario intestato a:

**BI QUATTRO EDITRICE**

**IBAN IT87L0604501801000007300504**

[redazione@uct.tn.it](mailto:redazione@uct.tn.it)



# Nomina dell'amministratore e requisiti previsti dalla legge

Carlo Callin Tambosi Presidente Assocond

**È** interessante la vicenda decisa dal tribunale di Padova con una sentenza dello scorso 24 marzo con la quale si è deciso in ordine alla impugnazione di una delibera condominiale da parte di un condomino.

La delibera impugnata aveva per oggetto la nomina dell'amministratore. L'impugnazione è stata proposta perché il condomino all'atto della nomina ha chiesto all'amministratore di dare conto della sussistenza dei requisiti previsti dalla legge anche in materia di formazione obbligatoria e l'amministratore aveva risposto che "i suoi

obblighi saranno eseguiti a seconda della propria disponibilità".

Il condomino ha quindi impugnato la delibera fatto valere la sua nullità.

Nel corso del giudizio amministratore ha tuttavia dimostrato di essere in possesso dei requisiti già al tempo della nomina. A questo punto cosa ha fatto il tribunale?

Il tribunale ha rilevato che se l'amministratore è privo dei requisiti al momento della nomina la delibera è nulla; ma poiché invece è stato dimostrato che l'amministratore era in possesso dei requisiti deve essere dichiarata la cessazione della materia

del contendere. Contemporaneamente il tribunale ha detto anche che bene aveva fatto il condomino a impugnare visto la risposta data dall'amministratore alla sua domanda e ha quindi condannato il condominio a rifondere le spese legali a vantaggio del condomino. La soluzione detta qualche perplessità sul piano meramente procedurale è tuttavia importante perché ha affermato che la nomina dell'amministratore privo di requisiti di legge è nulla.

*Tribunale di Padova, sez. I Civile, sentenza 24 marzo 2017, n. 818*



## CORSO INIZIALE per "AMMINISTRATRICE/TORE DI CONDOMINIO" 2017 - 2018

**OBIETTIVI:** formare delle/i professioniste/i fornendo le conoscenze legislative, tecniche, amministrative e gestionali di base per l'esercizio della professione alla luce della disciplina del condominio negli edifici (Legge 11 dicembre 2012, n. 220) e del regolamento (decreto 13/08/14, n. 140)

**DESTINATARI:** il corso è rivolto a coloro che desiderano intraprendere la professione di Amministratrice/ore di condominio

**DATA INIZIO:** 10 ottobre 2017

**FINE CORSO:** 27 gennaio 2018

**DATA ESAME:** 30 gennaio 2018

**Responsabile scientifico:** avv. Carlo Callin Tambosi

**MODALITÀ DI FREQUENZA:** 77 ore teorico - pratiche. Gli incontri si terranno martedì sera (dalle 19.30 alle 22.30) e il sabato mattina (dalle 9.00 alle 13.00).

**LUOGO DI SVOLGIMENTO:** presso la sede di Confesercenti del Trentino a Trento, via E. Maccani 211

**ATTESTATO:** solo chi avrà frequentato almeno 72 ore del corso potrà accedere all'esame finale. Verrà rilasciato l'attestato al superamento dell'esame.

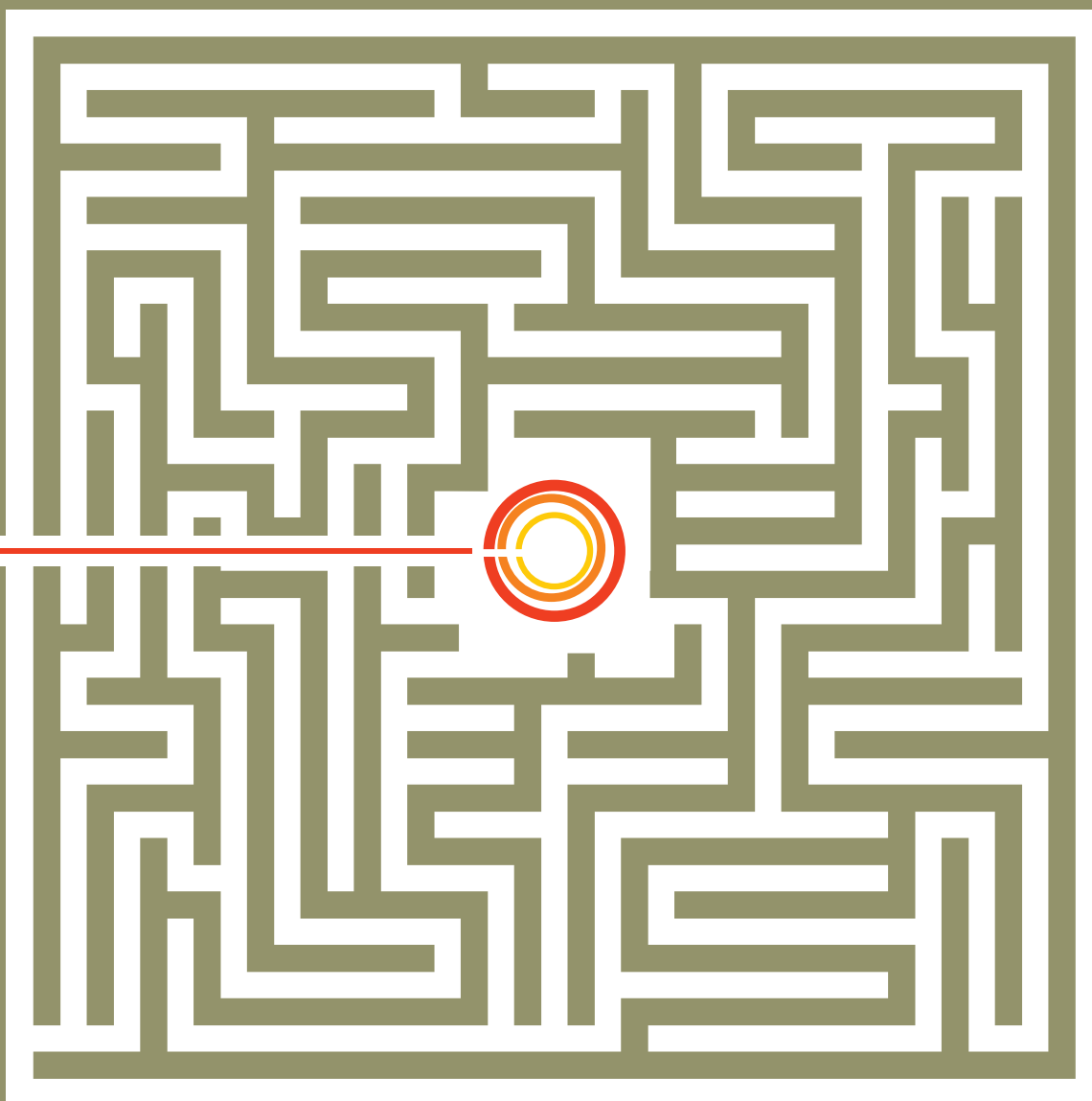
**Per informazioni ed iscrizione:** segreteria FOR.IMP. SRL tel.

0461/43.42.00 – fax 0461/43.42.43

e-mail: segreteria\_forimp@tnconfesercenti.it Via E. Maccani 211 – 38121 Trento



# ASSISTENZA AMMINISTRATIVA



STUDIO BI QUATTRO



**CONTABILITÀ E CONSULENZA FISCALE**

**ASSISTENZA ADEMPIMENTI OBBLIGATORI**

**PAGHE E CONSULENZA DEL LAVORO**

**CONSULENZA PER L'ACCESSO AL CREDITO**

**FORMAZIONE**

**CENTRO DI ASSISTENZA TECNICA  
C.A.T. TRENTINO S.R.L.**

**WWW.TNCONFESERCENTI.IT**

**38121 TRENTO, VIA MACCANI, 211**  
TEL. 0461 43.42.00 - FAX 0461 43.42.43  
CONFESERCENTI@REZIA.IT

**38068 ROVERETO, PIAZZA A. LEONI, 22**  
TEL. 0464 42. 05. 05 - FAX 0464 40. 04. 57  
ROVERETO@REZIA.IT

## In breve...

### Ludopatia: arriva il Protocollo PER CONTRASTARE IL FENOMENO

In base ai dati resi noti nel 2015 dall'Agenzia delle dogane e dei monopoli, in Italia sono stati spesi in giochi "leciti" oltre 88 miliardi di euro, pari mediamente ad una spesa di circa 1.500 euro a persona in giochi d'azzardo, lotterie e scommesse varie. Le ragioni di questo successo sono facili: con la liberalizzazione del 2003 si è concesso all'industria dell'azzardo di arrivare nei bar, nei circoli ricreativi, nei ristoranti. "La ludopatia è un fenomeno classificato fra i disturbi correlati all'uso di sostanze, come altre forme di dipendenza - sono le parole dell'assessore alla salute e politiche sociali, Luca Zeni -, per questo anche in Trentino, dove comunque il rischio di sviluppare una dipendenza è un po' più basso che nel resto d'Italia, abbiamo avviato campagne di contrasto al fenomeno che viene attentamente monitorato. Qui in Trentino abbiamo una legge, approvata all'unanimità dal Consiglio provinciale nel 2015, per eliminare le slot machine dai luoghi sensibili e sono state messe in campo altre azioni. Va in questo senso il Protocollo di intesa approvato dall'esecutivo fra l'Assessorato alla Salute e Politiche sociali e il Commissariato del Governo per la Provincia di Trento". Attraverso il Protocollo le parti si impegnano a: instaurare un rapporto di collaborazione per creare attività informative rivolte alle forze dell'ordine al fine di aumentare la consapevolezza sul fenomeno della dipendenza da gioco e sui rischi per la salute a essa connessi; garantire informazioni sulla presenza dei servizi di assistenza pubblica e del privato sociale operanti nel territorio provinciale e sulle relative modalità di accesso; concordare e comunicare le azioni previste, nonché individuarne di nuove; effettuare con cadenza annuale un monitoraggio sul fenomeno e sull'impatto sociale dello stesso.



### La Fiera delle imprese dell'Euregio E LA FESTA DELL'EUREGIO A PERGINE

Le imprese simulate sono un'esperienza ormai diffusa nelle scuole di tutti e tre i territori dell'Euregio. La giunta del Gect ha deciso di sostenere il progetto che prevede di organizzare, a partire dalla primavera 2018, prima in Alto Adige e poi a rotazione in Tirolo e in Trentino, una fiera di due giorni per le esperienze di impresa formativa simulata attivate dalle quarte classi delle scuole superiori dei tre territori. L'impegno di spesa complessivo è di 95.000 euro. Attraverso le imprese simulate nelle scuole vengono svolte attività commerciali fittizie, al momento solo online o per corrispondenza. Il progetto si propone di avvicinare gli studenti delle scuole superiori a indirizzo economico commerciale al mondo delle fiere reali. L'obiettivo è anche quello di favorire lo scambio linguistico e culturale e dar modo agli studenti dei tre territori di conoscersi fra di loro prendendo lo spunto dalla realizzazione di transazioni commerciali simulate.

L'organizzazione e il coordinamento dell'evento saranno curati dal dipartimento istruzione e formazione tedesca della Provincia di Bolzano in collaborazione con l'Ufficio scolastico provinciale di Trento e il servizio istruzione del Land Tirolo. La prima edizione si terrà presso la Fiera di Bolzano nella primavera 2018. Le imprese simulate delle scuole che aderiscono al progetto saranno presenti ciascuna con un proprio stand e concluderanno transazioni commerciali sia fra di loro che con il pubblico. Il 17 settembre a Pergine, invece, si terrà la Festa dell'Euregio. Dopo la prima edizione del 19 settembre 2015 ad Hall in Tirolo sarà la città di Pergine ad ospitare l'appuntamento che vuole essere, anzitutto, una grande festa di popolo.

Ricco il programma della manifestazione, dedicato alle famiglie, ai giovani e ai bambini. Gastronomia, folklore, sport, musica animeranno una giornata che punta a far conoscere e soprattutto vivere l'Euregio.

# Vendo&Compro

**CEDESI** posteggio tabella non alimentari mercato settimanale del mercoledì a Borgo Valsugana. Telefonare 3384113394

**Rif. 498**

**CEDESI** posteggio tabelle alimentari fiera di Trento (San Giuseppe) 2 posteggi, Storo (Passione). Telefonare 3281729506 dalle 14 alle 16

**Rif. 499**

**AFFITTASI** attività bar ristorante ben avviata, zona Trento Nord via del Commercio. Telefonare 0461/829248 (solo se interessati).

**Rif. 500**

**ITEA** informa che all'Albo dell'Istituto sono esposti i Bandi di Asta Pubblica per la locazione delle seguenti unità immobiliari:

TRENTO – Viale dei Tigli 12, tot. mq. 44,25 + cantina;

TRENTO – Villazzano Via Dei Colli 1, tot. mq. 67,62;

TRENTO – Mattarello Via delle Cese Longhe 23, tot. 1mq 70,96 e terrazza;

RIVA DEL GARDA – Via Italo Marchi 13, tot. mq. 96 + cantina/deposito;

Per informazioni telefonare Itea - signora Marisa Defant 0461/803292 o consultare il sito internet [www.itea.tn.it](http://www.itea.tn.it) - "Immobiliare - Aste Pubbliche".

**Rif. 502**

**CEDESI** posteggi tabelle non alimentari mercati mensile del lunedì a Cles e quindicinale del lunedì a Levico + fiera Cles maggio. Prezzo di realizzo. Telefonare 0461/532639 (ore serali).

**Rif. 503**

**CEDESI** o **AFFITTASI** posteggio tabelle alimentari mercato settimanale del martedì a Rovereto. Telefonare 335/6891388.

**Rif. 504**

**CEDESI** posteggi tabelle non alimentari fiere di Mezzocorona, Pressano, Mori, Trento (S. Croce), Cles (maggio). Telefonare 347/7643678.

**Rif. 507**

**VENDESI** posteggio tabelle alimentari fiera brunico stegona ottobre. Telefonare 334/3980093

**Rif. 508**

**CEDESI** attività di commercio all'ingrosso prodotti alimentari in Trento. Telefonare 335/6064519.

**Rif. 509**

**ITEA** informa che all'Albo dell'Istituto sono esposti i Bandi di Asta Pubblica per la locazione delle seguenti unità immobiliari:

TRENTO – Via Suffragio 53, mq. 45,9 – uso professionale/ufficio.

RIVA DEL GARDA – Via Italo Marchi 15, mq. 76,41 – negozio.

RIVA DEL GARDA – Via del Corvo 14, mq. 40,24 – uso magazzino.

Per informazioni telefonare Itea - signora Marisa Defant 0461/ 803292 o consultare il sito internet [www.itea.tn.it](http://www.itea.tn.it) - "Immobiliare - Aste Pubbliche".

**Rif. 510**

**CEDESI** posteggi tabelle non alimentari mercati di Levico (quindicinale lunedì), Borgo Valsugana (settimanale mercoledì) + fiere di Egna (2), Lavis (Lazzara e Ciucioi), Moena (3 fiere), Mori, Rovereto (S. Caterina e Domenica d'Oro), Riva del Garda (S. Andrea), Ala (3 fiere), Borgo (S. Prospero), Ossana, Fai della Paganella, Pinzolo (settembre). Telefonare 327/5728260.

**Rif. 511**





# UN'EMERGENZA? BASTA UN NUMERO.

## CHIAMA

### **COSA È:**

Servizio gratuito  
Attivo h24 in tutti i Paesi dell'Unione Europea  
Disponibile da telefono fisso e mobile

---

### **VANTAGGI:**

Localizzazione del chiamante  
Accesso ad utenti diversamente abili  
Servizio multilingue



Maggiori info: [112trentino.it](http://112trentino.it)

# GIORNATA DELL'AUTONOMIA

1 - 9 SETTEMBRE 2017

*Le istituzioni sono la casa dei cittadini  
Venite anche voi a farci visita, vi aspettiamo.*

*Offici* *Giannandrea* *Favre*



## VENERDÌ 1 SETTEMBRE

### SEMINARIO | PALAZZO DELLA PROVINCIA

Sala Depero | 14.30 - 18.30

#### La cultura dell'Autonomia

Le condizioni pre-giuridiche per un'efficace  
autonomia regionale

Interventi:

Rainer Arnold, Università di Regensburg

Steven Forti, Universidade Nove de Lisboa e Università Autonoma  
di Barcellona

Roberto Toniatti, Università di Trento

Discussants:

Elena D'Orlando, Università di Udine

Esther Happacher, Università di Innsbruck

Conclusioni:

Francesco Palermo, Università di Verona e Eurac/Bolzano

Moderatore: Giuseppe Zorzi, Presidenza PAT-Affari euroregionali

## DOMENICA 3 SETTEMBRE

### CONCERTO DELL'ORCHESTRA HAYDN

Teatro Sociale | 21.00 ingresso libero

G. Rossini, *Guglielmo Tell*: Sinfonia

L.v. Beethoven, Sinfonia n. 5 in do minore, op. 67

Direttore Arvo Volmer

Distribuzione biglietti gratuiti presso la cassa del Teatro Sociale  
dal 30/8 al 1/9 ore 15.00-18.00 e la sera dell'evento dalle ore 18.00

## MARTEDÌ 5 SETTEMBRE

### CERIMONIA | PALAZZO DELLA PROVINCIA

Sala Depero | 17.30

#### Giornata dell'Autonomia

Interventi:

Bruno Dorigatti, Presidente del Consiglio della  
Provincia autonoma di Trento

Paride Gianmoena, Presidente del Consiglio Autonomie locali  
Giandomenico Falcon, Presidente della Consulta per lo Statuto  
speciale Trentino - Alto Adige/Südtirol

Petra Zatelli, Presidente del Consiglio dei giovani

Ugo Rossi, Presidente della Provincia autonoma di Trento

Moderatore: Gianpaolo Pedrotti, capo Ufficio stampa PAT

### CONCERTO DEI REBEL ROOTZ

Giardino del Muse | 21.00 ingresso libero

## SABATO 9 SETTEMBRE

### PORTE APERTE | PALAZZO DELLA PROVINCIA

10.00 - 18.00

con il saluto del Governatore del Trentino  
*Ugo Rossi*

Visite guidate al Palazzo della Provincia

PER MAGGIORI INFORMAZIONI

[www.provincia.tn.it](http://www.provincia.tn.it)

[www.consiglio.provincia.tn.it](http://www.consiglio.provincia.tn.it)